

[www.lasy.gov.pl](http://www.lasy.gov.pl)



**Lasów Państwowych**



# Nadleśnictwo Chojnów

**Informacja o działalności w roku 2025  
Plany na rok 2026**

---



## Dlaczego przesyłamy Państwu ten raport?

Las Państwowe to ogólnopolska organizacja, zarządzająca większością zasobów leśnych kraju. W naszej pieczy znajduje się przeszło 7,6 mln ha gruntów. To ¼ Polski. Nadleśnictwo Chojnów to jedno z 429 nadleśnictw, które zarządzają lasami na poziomie lokalnym. Dbą o przyrodę, udostępnia lasy dla rekreacji, ale jest też istotnym podmiotem gospodarczym. Dostarcza drewno, które służy nam wszystkim, zatrudnia i generuje miejsca pracy. Jest płatnikiem lokalnych podatków. Szczegółowe dane nt. działalności nadleśnictwa znajdą Państwo na kolejnych stronach.

W tym roku po raz kolejny nasza organizacja kieruje tego rodzaju raporty do samorządów gminnych w całej Polsce. Samorzady to nasz naturalny i bliski partner. To Państwo posiadają mandat uzyskany w demokratycznych wyborach, uprawniający do reprezentowania społeczeństwa.

Raport traktujemy jako narzędzie w dialogu, który leśnicy chcą prowadzić ze stroną społeczną. Uważamy za oczywiste, że powinni Państwo dowiadywać się o naszej działalności. O jej efektach w minionym roku i o naszych zamierzeniach na rok bieżący. Niech to będzie podstawa do dyskusji na temat sposobów zarządzania lasami, ich wpływu na gospodarkę, klimat i stosunki wodne. Stoimy na stanowisku, że debata i konsultacje w środowisku lokalnym mają szczególną wartość, ponieważ odbywają się w poczuciu odpowiedzialności i realnej oceny skutków podejmowanych decyzji.

**Artur Pacia**  
Nadleśniczy  
Nadleśnictwa Chojnów



Las Państwowe



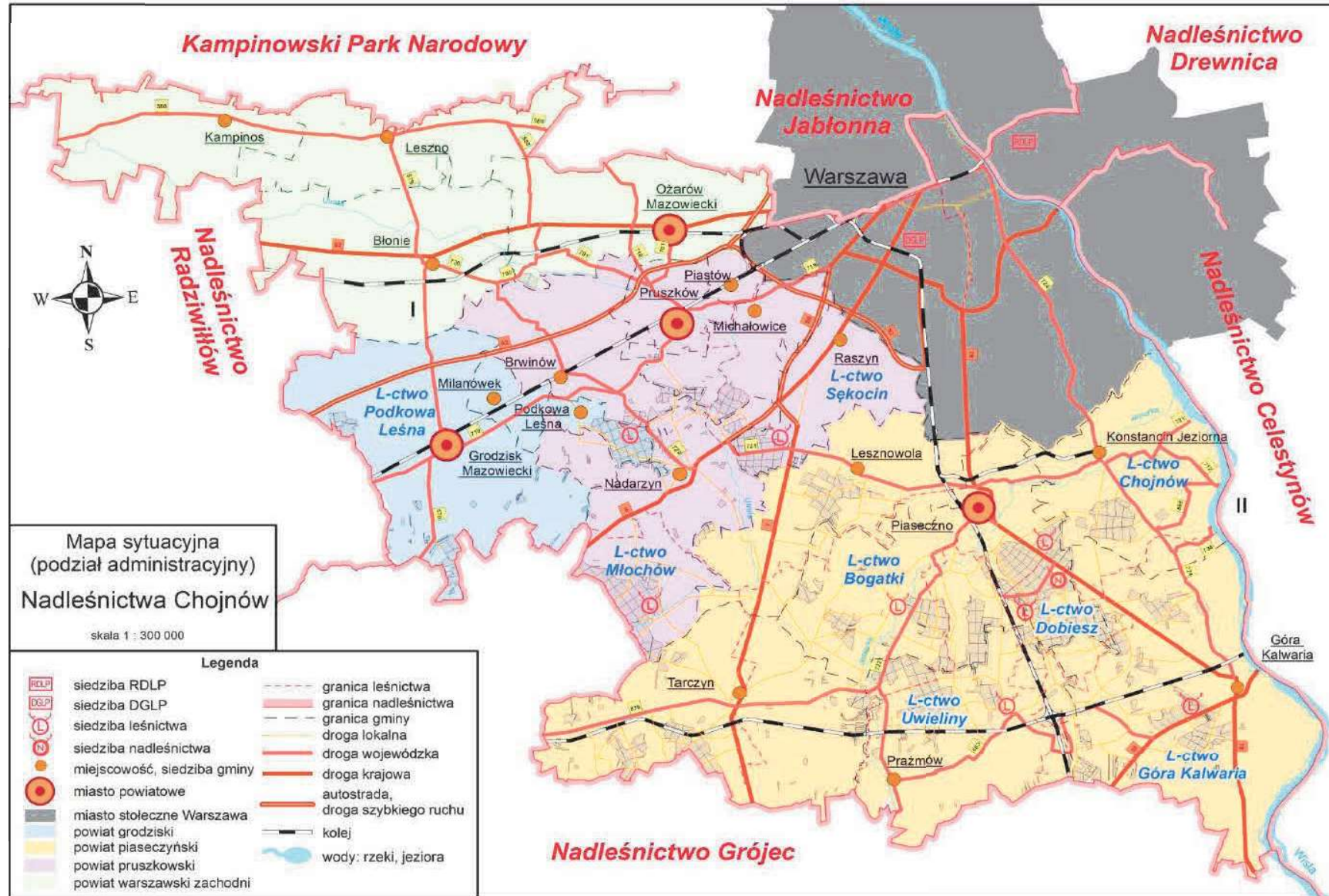
# Część I

## O Nadleśnictwie Chojnów

[www.lasy.gov.pl](http://www.lasy.gov.pl)

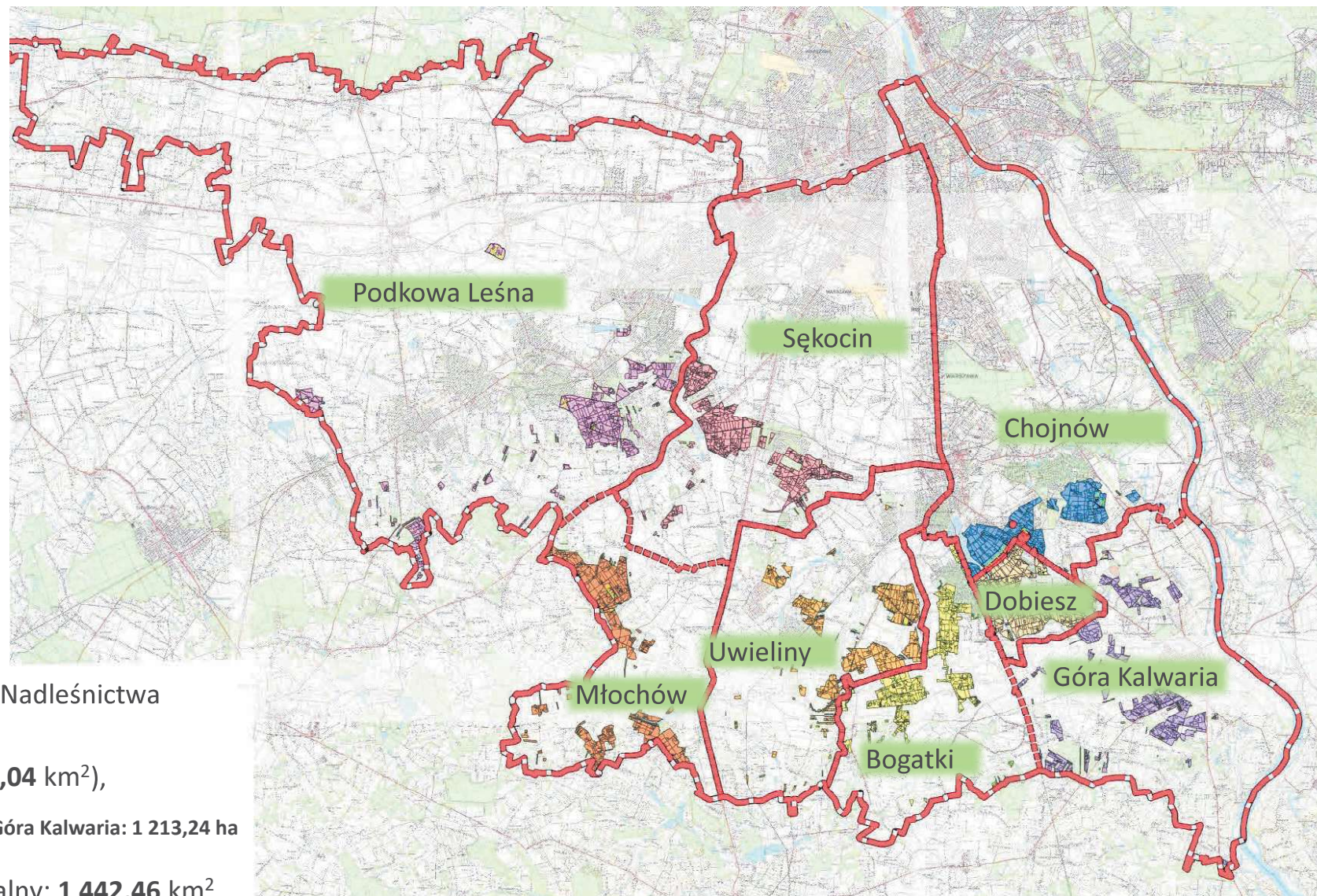


# Lokalizacja - powiaty





## Podział na leśnictwa



Powierzchnia leśna Nadleśnictwa Chojnów wynosi:

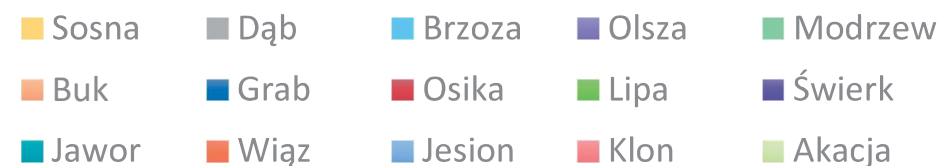
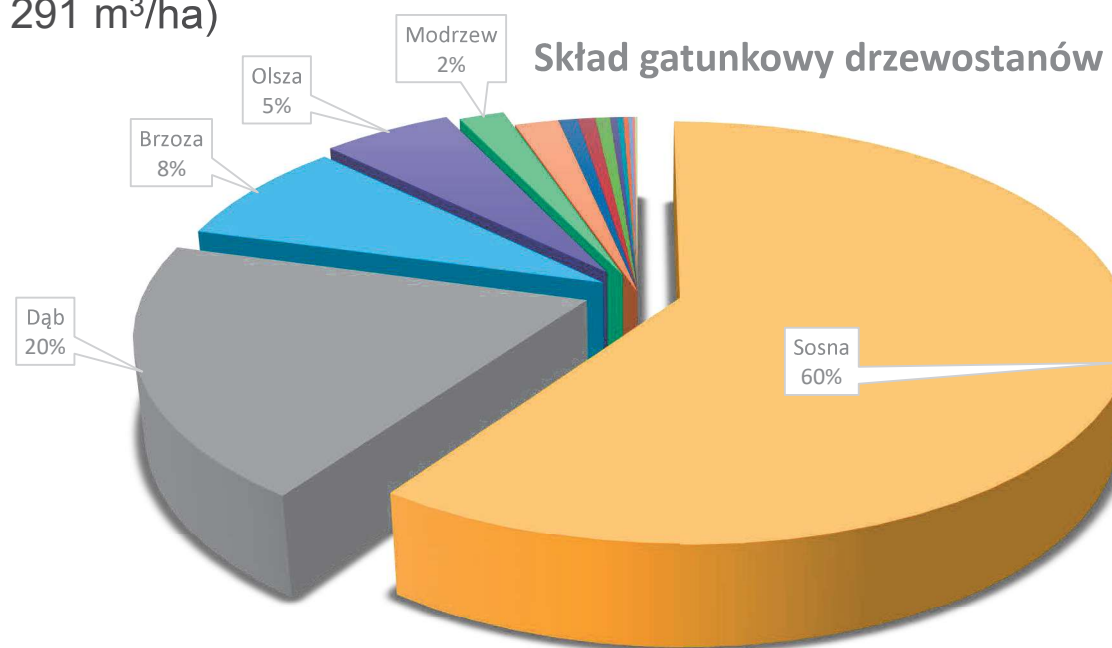
- **10 204 ha (102,04 km<sup>2</sup>),**
- **Na terenie Gminy Góra Kalwaria: 1 213,24 ha**
- **Zasięg terytorialny: 1 442,46 km<sup>2</sup>**



## Zasoby w zarządzie Nadleśnictwa

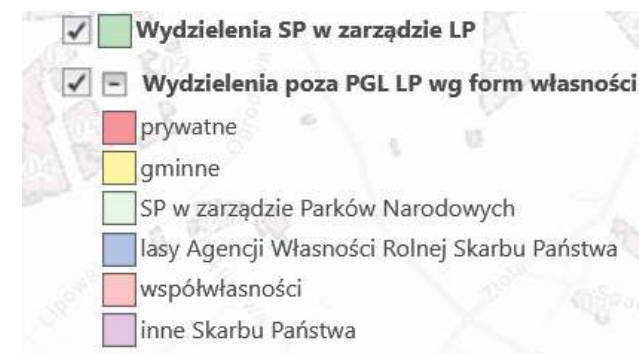
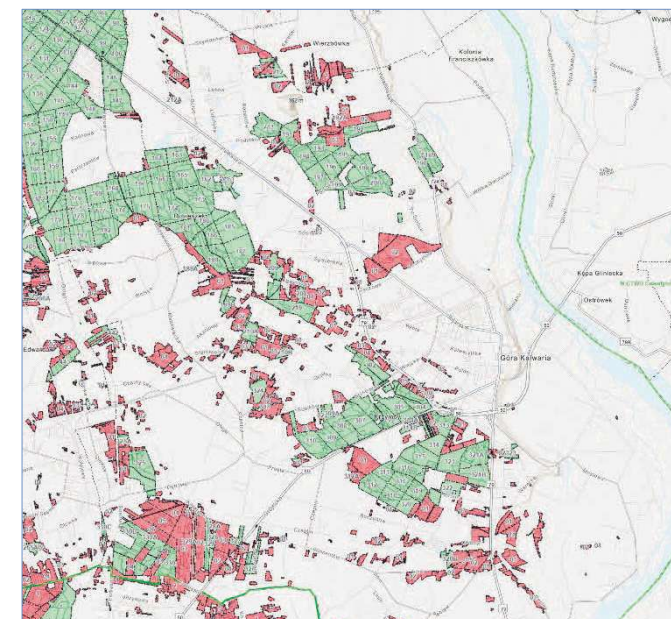
### Podstawowe dane statystyczne:

- powierzchnia gruntów w zarządzie: 10 418,20 ha, w tym lasów: 10 203,98 ha
- 187 kompleksów
- średni wiek drzewostanów: 78 lat (średnia krajowa 62 lata)
- zasobność [ $m^3/ha$ ]: 297  $m^3$  (średnia krajowa 291  $m^3/ha$ )
- sosna, dąb, brzoza, olcha – główne gatunki



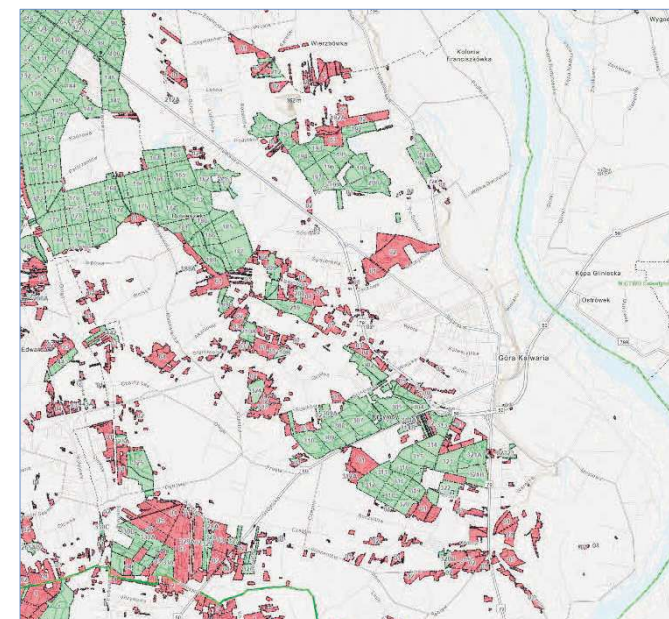
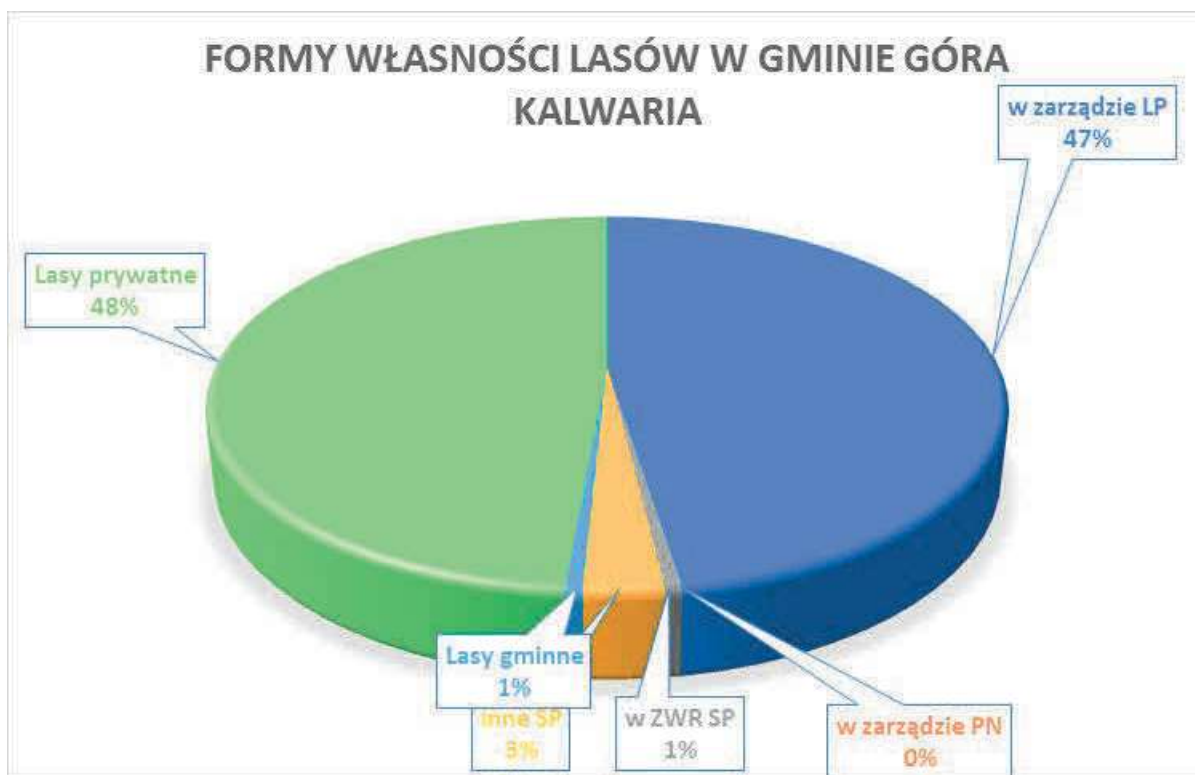


# Do kogo należą lasos w zasięgu terytorialnym Nadleśnictwa





# Do kogo należą lasy w granicach gminy Góra Kalwaria



- Wydzielenia SP w zarządzie LP**
- Wydzielenia poza PGL LP wg form własności**
  - prywatne
  - gminne
  - SP w zarządzie Parków Narodowych
  - lasos Agencji Własności Rolnej Skarbu Państwa
  - współwłasności
  - inne Skarbu Państwa



## Infrastruktura Nadleśnictwa Chojnów

- **budynki** (biuro Nadleśnictwa, osady leśnictw z kancelariami (9 szt.), magazyny (2 szt.), budynki osiedla Eko-Sękocin w Wolicy gm. Nadarzyn (4 szt.), inne budynki techniczne,
- **sieć dróg** (484 km), w tym dojazdy pożarowe o łącznej długości 131 km,
- **system ochrony przeciwpożarowej**: 4 wieże z kamerami, Punkt Alarmowo-Dyspozycyjny w Pilawie k/Piaseczna,
- **wiaty edukacyjne** (4 szt.), **ścieżki z wyposażeniem** (3 szt.), **parkingi leśne** (2 szt.) i miejsca postoju pojazdów (6 szt.),
- **obiekty małej retencji nizinnej wody**: gabion, zastawki, zbiorniki wodne.



[www.lasy.gov.pl](http://www.lasy.gov.pl)



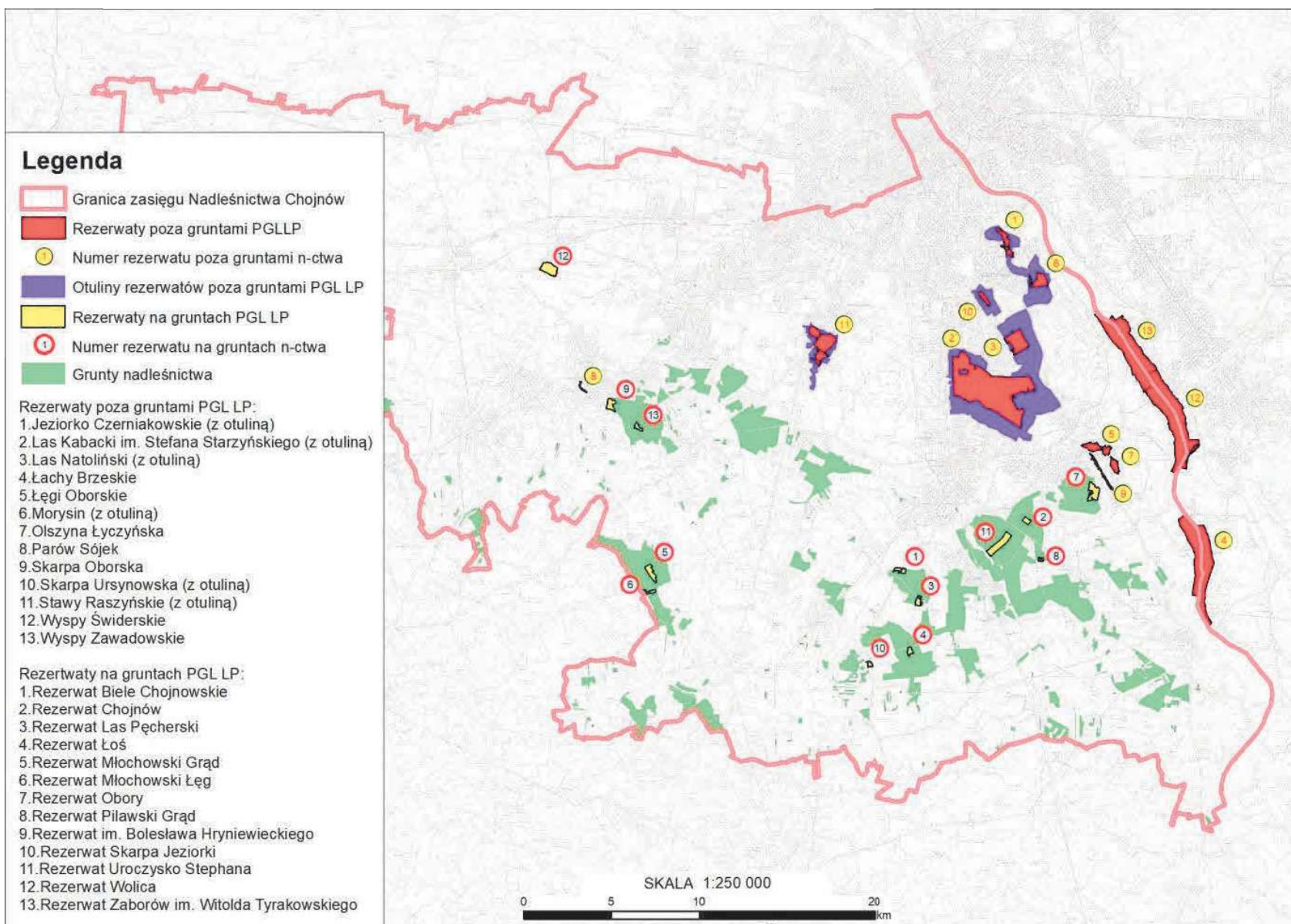


## Przyroda na terenie Nadleśnictwa

- Na terenie Nadleśnictwa występuje 13 rezerwatów przyrody o łącznej powierzchni 310 ha
- Drzewostany referencyjne (66 ha bez rezerwatów i stref ochrony)
- Drzewa objęte ochroną pomnikową 446 szt. (w tym: 38 pojedynczych drzew, 14 grup drzew i 2 aleje)
- Gatunki strefowe z wyznaczonymi obszarami ochrony (bielik – 2 szt. 62 ha, bocian czarny - 2 szt. 57 ha)
- Inne gatunki chronione i łowne: grzyby (3 gat.), porosty (10 gat.), rośliny (52 gat.), owady (10 gat.), skorupiaki (1 gat.), mięczaki (1 gat.), płazy (13 gat.), gady (6 gat.), ptaki (163 gat.), ssaki (33 gat.)
- Chojnowski Park Krajobrazowy (4643 ha)
- Obszar Natura 2000 „Stawy w Żabieńcu” (32 ha)
- Warszawski Obszar Chronionego Krajobrazu (5691 ha)
- Obszar Chronionego Krajobrazu Doliny Rzeki Pilicy i Drzewiczki (9 ha)
- Zespół przyrodniczo-krajobrazowy wsi Komorów (0,5 ha)
- Siedliska przyrodnicze Natura 2000: Grądy środkowoeuropejskie i subkontynentalne (1667 ha), Łęgi topolowe, wierzbowe, olszowe i jesionowe (92 ha), Łęgowe lasy dębowo-wiązowo-jesionowe (0,6 ha), Starorzeczka i naturalne zbiorniki eutroficzne (2,40 ha), Niżowe łąki użytkowane ekstensywnie (23 ha), Torfowiska przejściowe i trzęsawiska (1 ha)

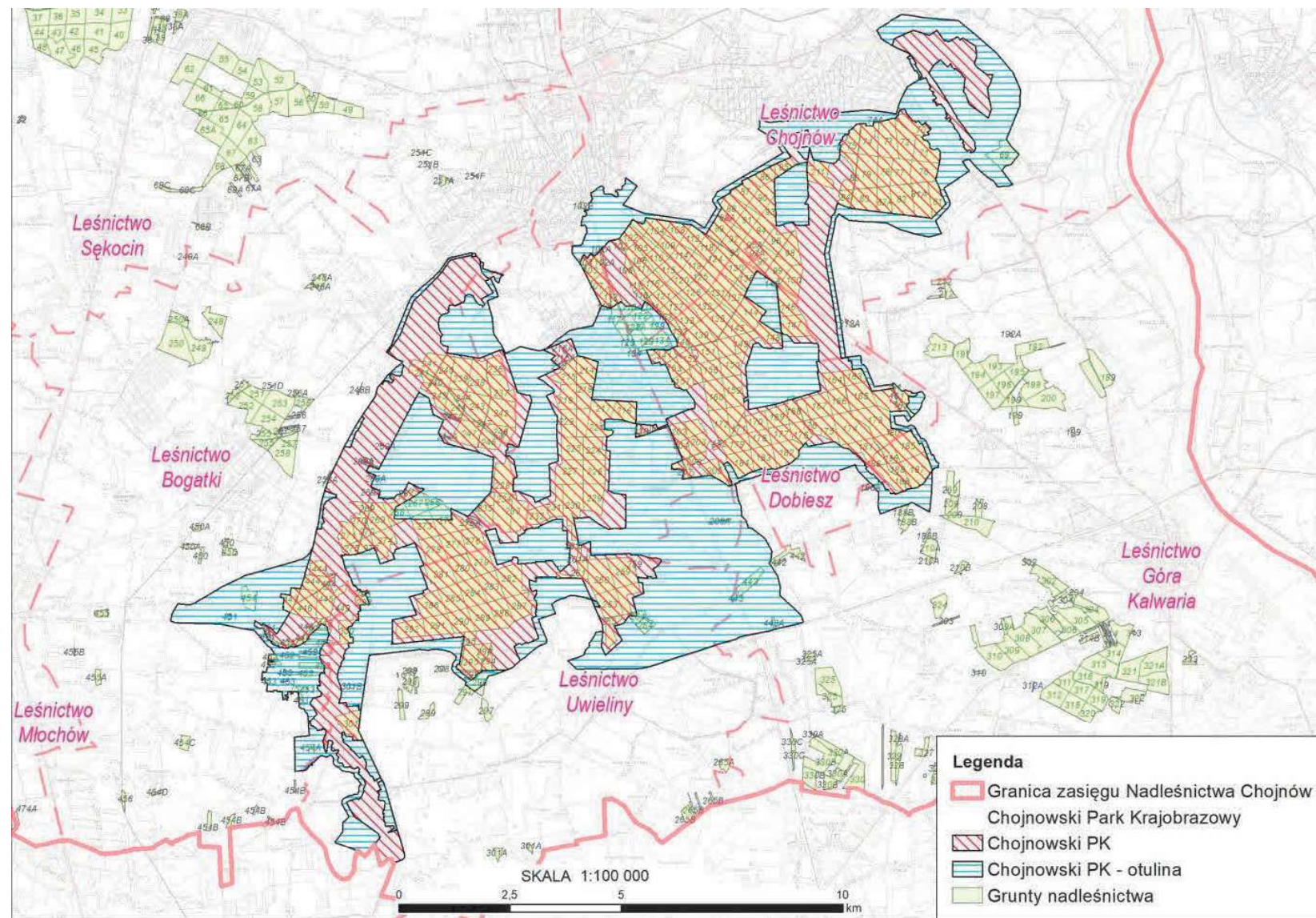


# Przyroda na terenie Nadleśnictwa (rezerваты)





# Przyroda na terenie Nadleśnictwa (ChPK)





Las Państwowe

## Przyroda na terenie Nadleśnictwa



Bielik (*Haliaeetus albicilla*)



Fot. Archiwum Nadleśnictwa Chojnów

Bocian czarny (*Ciconia nigra*)



Fot. Stanisław Turowski



Las Państwowe

## Przyroda na terenie Nadleśnictwa

100 LAT  
1924-2024  
Lasów Państwowych

Jeż (*Erinaceus europaeus*)



Fot. Archiwum Nadleśnictwa Chojnów

[www.lasy.gov.pl](http://www.lasy.gov.pl)

Łoś (*Alces alces*)

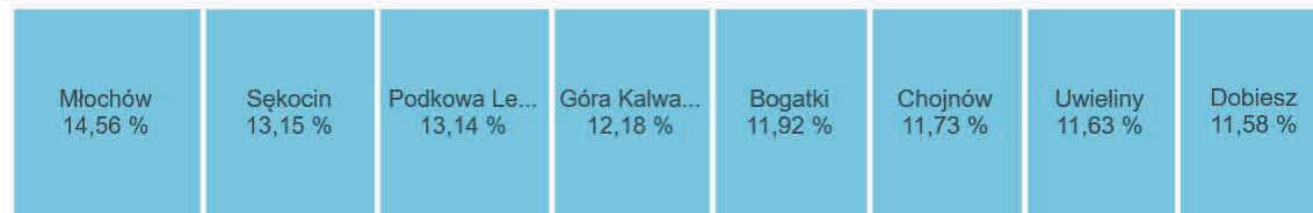


Fot. Archiwum Nadleśnictwa Chojnów



## Struktura organizacyjna Nadleśnictwa

PODZIAŁ TERYTORIALNY - LEŚNICTWA



- 8 leśnictw
- 44 pracowników,
- oprócz gospodarki leśnej Nadleśnictwo prowadzi szkółkę leśną w Jastrzębiu k/Piaseczna, utrzymujemy kompleks edukacyjny przy biurze w Pilawie oraz kompleks biurowo-edukacyjny w Wolicy,
- Nadleśnictwo w ramach porozumienia ze Starostą Piaseczyńskim pełni nadzór nad gospodarką leśną w lasach niestanowiących własności Skarbu Państwa w powiecie piaseczyńskim.
- Nadleśnictwo Chojnów funkcjonuje w ramach Leśnego Kompleksu Promocyjnego „Lasos Warszawskie”, na jego terenie znajduje się Generalna Dyrekcja Lasos Państwowych oraz Ministerstwo Środowiska i Klimatu oraz Sejm i Senat oraz Kancelaria Prezesa Rady Ministrów. Sąsiedztwo Stolicy – Warszawy – silnie warunkuje działalność Nadleśnictwa,
- na terenie obszaru terytorialnego działania Nadleśnictwa mieszka blisko 1,5 mln ludzi.



## Plan urządzenia lasu – podstawowy dokument

To kluczowy dokument określający zasady gospodarki leśnej i podstawa naszego działania. Opracowany **na 10 lat**. Obejmuje całe Nadleśnictwo, ale indywidualne planowanie dotyczy wydzieleń, czyli kilkuhektarowych, jednolitych fragmentów lasu. Takich wydzieleń jest w naszym Nadleśnictwie kilka tysięcy.

Plan wykonali specjaliści spoza Lasos Państwowych, a zatwierdził go Minister Klimatu i Środowiska.

Plan zawiera opis i ocenę stanu lasu oraz cele, zadania i metody prowadzenia gospodarki leśnej. Proces jego tworzenia i zatwierdzania jest precyzyjnie uregulowany i angażuje różne podmioty oraz społeczeństwo.

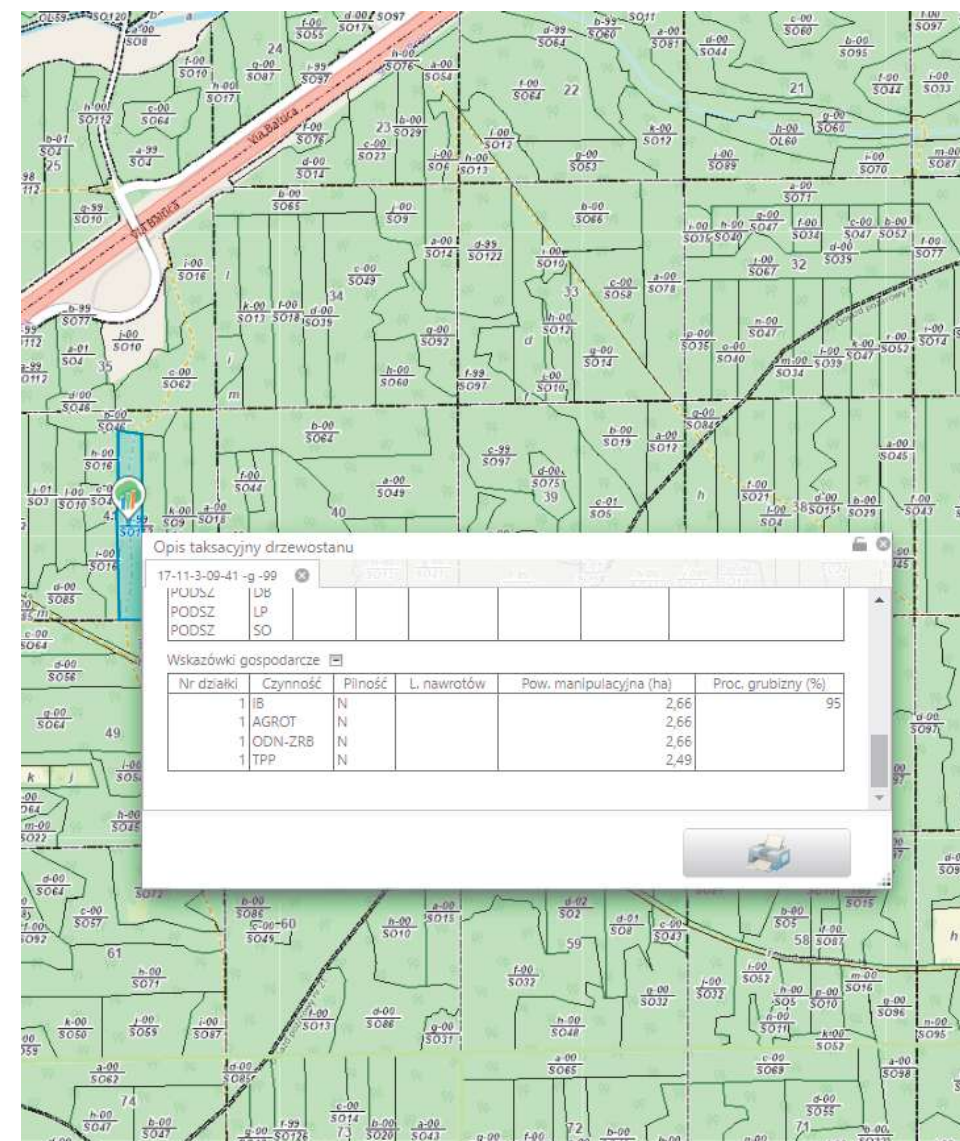
### W jakim celu wykonujemy plan?

- **zrównoważone zarządzanie lasami** – zapewnienie równowagi między ochroną przyrody a użytkowaniem lasos
- **ochrona ekosystemos leśnych** – uwzględnienie obszaros chronionych i działań na rzecz bioróżnorodności
- **planowanie pozyskania drewna** – określenie, ile drewna można pozyskać, bez naruszania stabilności lasos
- **dostosowanie gospodarki leśnej do warunkos środowiskowych** – uwzględnienie klimatu, gleby i zasobos wodnych



# Plan dostępny dla każdego

- **Działamy transparentnie.** Dlatego przy tworzeniu planu odbywają się konsultacje społeczne. Gotowy plan podlega strategicznej ocenie oddziaływania na środowisku i jest opiniowany przez RDOŚ, Wojewódzki Inspektorat Sanitarny
- **Każdy ma wgląd do planu.** Plan urządzenia lasu umieszczamy w internetowym BIP. Do pobrania udostępniamy opis nadleśnictwa (elaborat) i program ochrony przyrody : <https://www.gov.pl/web/nadlesnictwo-chojnow/plan-urzedzenia-lasu>
- **Sprawdź, co zaplanowaliśmy w znanym Ci fragmencie lasu.** Treść planu trafia także do Banku Danych o Lasach ([bdl.lasy.gov.pl](http://bdl.lasy.gov.pl)). Tutaj każdy może zapoznać się z charakterystyką wybranego wydzielenia leśnego i sprawdzić, jakie prace będziemy prowadzić w tym fragmencie lasu

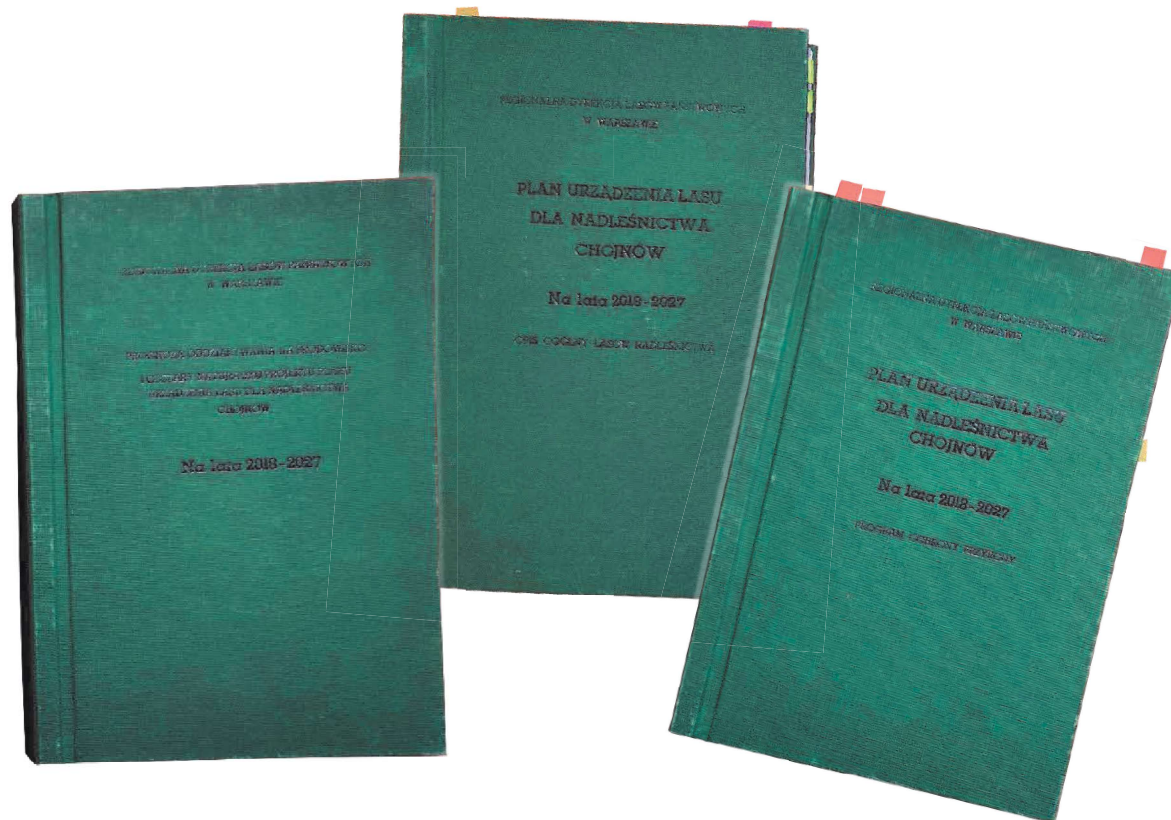
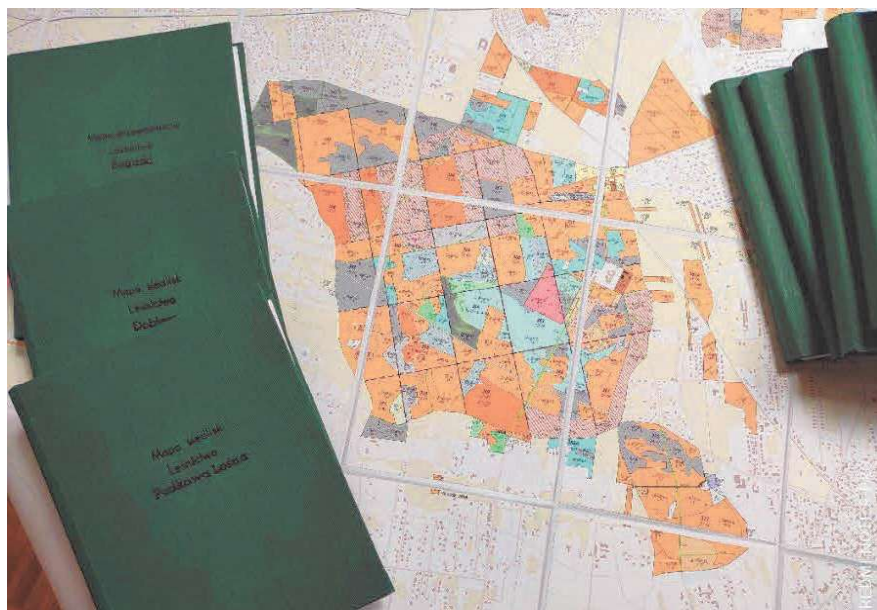




## Jak powstaje plan? Zespół Lokalnej Współpracy

*Aktualnie trwają prace związane ze sporządzeniem projektu*

*Planu Urządzenia Lasu (PUL) na lata 2028-2037*



*Do współtworzenia nowego planu zostali zaproszeni przedstawiciele lokalnych organizacji, stowarzyszeń, osoby prywatne i instytucje, które biorą udział w konsultacjach w ramach Zespołu Lokalnej Współpracy i będą miały wpływ na jego ustalenia.*



## Rozmiar zadań zapisanych w planie urządzenia lasu (2018-2027)

Etat (limit) miąższościowy użytków rębnych – 258 877 m<sup>3</sup> drewna,

Etat (limit) powierzchniowy cięć w użytkowaniu przedrębnym – 5 851,88 ha,

z szacunkowym pozyskaniem 263 335 m<sup>3</sup> drewna,

Projektowana powierzchnia zalesień i odnowień – 654,42 ha,

Projektowana powierzchnia pielęgnowania lasu – 1 735,75 ha.



Las Państwowy



# Część II

**Co się działo w Nadleśnictwie –  
- podsumowanie roku 2025**

[www.lasy.gov.pl](http://www.lasy.gov.pl)



## Partnerzy gospodarczy

### Usługodawcy – zakłady usług leśnych:

Prace leśne w Nadleśnictwie wykonują Zakłady Usług Leśnych (ZUL).

Każde leśnictwo obsługuje jedna firma leśna.

Przetargi na prace leśne rozpisywane są każdego roku.

### Nabywcy drewna:

W 2025 roku nadleśnictwo **w ramach sprzedaży hurtowej drewna obsłużyło 139 firm.**

Wszystkie były zarejestrowane na terenie Polski. Wśród nich były lokalne firmy np.: P.H.U. "DREWMET" Włodarski Wojciech z Chynowa (Gm. Chynów) i APRZEM Ewa Maciejak z miejscowości Kotorydz (gm. Tarczyn)

W 2025 roku Nadleśnictwo sprzedało w ramach sprzedaży detalicznej drewno na rzecz **2 127 klientów indywidualnych.**



## Pozyskanie drewna - 2025 r.

### Całe Nadleśnictwo:

Użytkowanie rębne – 8 249,99 m<sup>3</sup>

Użytkowanie przedrębne – 30 098,73 m<sup>3</sup>

Użytki przygodne – 6 547,43 m<sup>3</sup>

### **Sortymenty**

Drewno wielkowymiarowe – 25 824,03 m<sup>3</sup>

Drewno średniowymiarowe – 18 050,22 m<sup>3</sup>

w tym: S4 (wałki opałowe) – 6 236,85 m<sup>3</sup>

Drewno małowymiarowe – 1 021,90 m<sup>3</sup>

### Gmina Góra Kalwaria:

Użytkowanie rębne – 235,30 m<sup>3</sup>

Użytkowanie przedrębne – 3 623,81 m<sup>3</sup>

Użytki przygodne – 364,82 m<sup>3</sup>

### **Sortymenty**

Drewno wielkowymiarowe – 2 276,18 m<sup>3</sup>

Drewno średniowymiarowe – 1 903,79 m<sup>3</sup>

Drewno małowymiarowe – 47,79 m<sup>3</sup>



## Hodowla i ochrona lasu – 2025 r.

### Całe Nadleśnictwo:

Odnowienia – 30,31 ha

Pielęgnowanie upraw – 263,81 ha

Czyszczenia – 209,08 ha

Trzebieże – 584,78 ha

### Ważniejsze zadania z zakresu ochrony lasu:

- zabezpieczanie upraw – 92,98 ha,
- uprzątanie lasów ze śmieci – 1177 m<sup>3</sup> za kwotę niemal 170 tys. zł

### Gmina Góra Kalwaria:

Odnowienia – 5,90 ha

Pielęgnowanie upraw – 22,02 ha

Czyszczenia – 3,74 ha

Trzebieże – 69,12 ha

### Ważniejsze zadania z zakresu ochrony lasu:

- zabezpieczanie upraw – 10,01 ha,
- uprzątanie lasów ze śmieci – około 130 m<sup>3</sup>.



## Ochrona przyrody

W 2025 r. Rada Miejska w Piasecznie uchwaliła powołanie użytku ekologicznego „Adamów - Zalesie” o powierzchni 9,1 ha (w gm. Piaseczno).

Nadleśnictwo działa na rzecz zwiększenia bioróżnorodności. Aktywnie chronimy faunę m.in. minimalizując wpływ zadań gospodarczych na lęgi ptasie oraz montując i czyszcząc budki lęgowe. Koszt związanych z tym zadań wyniósł w 2025 roku 11 664 zł.

Inne ponoszone koszty są związane z ochroną rezerwatów i ich najbliższego otoczenia oraz zapewnienia bezpieczeństwa publicznego w sąsiedztwie rezerwatów.



## Gospodarowanie gruntami

W 2025 roku Nadleśnictwo Chojnów:

- zakupiło **2,94 ha** gruntów leśnych w drodze skorzystania z prawa pierwokupu lasów,
- nie prowadziło sprzedaży i zamian gruntów.

Wobec gruntów w zarządzie Nadleśnictwa wydano w 2025 roku decyzje ZRID na łączną powierzchnię **1,07 ha**, w tym w gminie Góra Kalwaria na powierzchnię **0,26 ha**.

Nadleśnictwo Chojnów prowadzi promocję zamiaru nabywania gruntów wśród właścicieli lasów poprzez:

- ogłoszenia w prasie lokalnej,
- ogłoszenia na stronie internetowej Nadleśnictwa,
- ogłoszenia w siedzibach gmin,
- rozmowy z potencjalnymi zbywcami lasów.



## Działania na rzecz społeczności lokalnych

W 2025 roku na mocy porozumień:

- udostępniłmy teren na potrzeby budowy Parku Wiejskiego „Stara Leśniczówka” w Uwielinach, gm. Prażmów, tworzonego siłami miejscowego samorządu,
- udostępniłmy teren do stworzenia półwyczynowej ścieżki rowerowej w Zalesiu Górnym w gm. Piaseczno,
- utworzyłmy we współpracy z gminą Lesznowola ścieżkę przyrodniczo-edukacyjną w Magdalence.



## Działania na rzecz społeczności lokalnych

W 2025 r. zgodnie z przyjętym profilem działalności byliśmy aktywni na polu **edukacji przyrodniczo-leśnej**.

Prowadziliśmy zajęcia dla dzieci i młodzieży w ramach „zielonych lekcji”.

Organizowaliśmy stanowiska w licznych wydarzeniach okolicznościowych.

Łącznie w różnego rodzaju zaproponowanych przez nas formach edukacji wzięło udział 30 621 osób.

Forma edukacji	Ogółem	
	Liczba zajęć	Liczba uczestników
Zajęcia terenowe i wycieczki z przewodnikiem	95	3 651
Zajęcia w izbie leśnej nadl.	94	2 852
Spotkania z leśnikiem w szkołach	32	1 356
Spotkania edukacyjne z leśnikiem poza szkołą (w Domu Kultury, Muzeum, Urzędzie Gminy itp.)	5	442
Konkursy leśne (wiedzy, plastyczne, literackie itp.)	2	1 320
Akcje, imprezy okolicznościowe	6	21 000
Wystawy edukacyjne	0	0
<b>Razem</b>	<b>X</b>	<b>30 621</b>



## Działania na rzecz społeczności lokalnych

W 2025 roku Nadleśnictwo Chojnów:

- przeznaczyło na cele społecznie-użyteczne – środki o łącznej wartości około 30 tys. złotych. W pierwszej kolejności staramy się wspierać lokalne organizacje pożytku publicznego, takie jak ochotnicze straże pożarne, fundacje wspierające osoby chore i niepełnosprawne oraz inne organizacje działające w zasięgu administracyjnym Nadleśnictwa Chojnów.



## Finanse w 2025 r.

- przychody Nadleśnictwa: 16 427 531,47 zł
- koszty Nadleśnictwa: 15 083 865,25 zł
- w tym dopłata z Funduszu Leśnego: 8 846 400,00 zł
- Nadleśnictwo uiściło podatki i opłaty lokalne:
  - podatek leśny – 506 940,53 zł
  - podatek od nieruchomości – 19 571,00 zł
  - podatek rolny – 4 918,00 zł
- VAT: 3 692 443,94 zł

podatki i opłaty w gminie Góra  
Kalwaria:

- podatek leśny – 65 470,00 zł
- podatek od nieruch. – 1 220,00 zł
- podatku rolnego - 13,00 zł



## Zagrożenia

W 2025 roku Nadleśnictwo było zmuszone pozyskać 6 547,43 m<sup>3</sup> drewna (w tym w gminie Góra Kalwaria 368,65 m<sup>3</sup>) w ramach cięć sanitarnych tzn. usunąć drzewa uszkodzone przez czynniki atmosferyczne, grzyby, owady czy inne szkodliwe czynniki. Na terenie Nadleśnictwa pozyskano 2393,29 m<sup>3</sup> w ramach rębni sanitarnej.

Największym zagrożeniem biologicznym dla trwałości lasów jest **jemiola** silnie osłabiająca drzewostany sosnowe. W warunkach suszy drzewa zamierają wraz z półpasożytem. Nadleśnictwo prowadzi regularny monitoring drzewostanów w wyniku, którego powstają mapy obrazujące stan opanowania lasów przez jemiolę.

Nadleśnictwo Chojnów nadal mierzy się z pożarami lasów. W 2025 roku powstało 29 pożarów o łącznej powierzchni 1,01 ha (w tym w gminie Góra Kalwaria 17 pożarów na powierzchni 0,44 ha).

## Przeciwdziałanie zagrożeniom

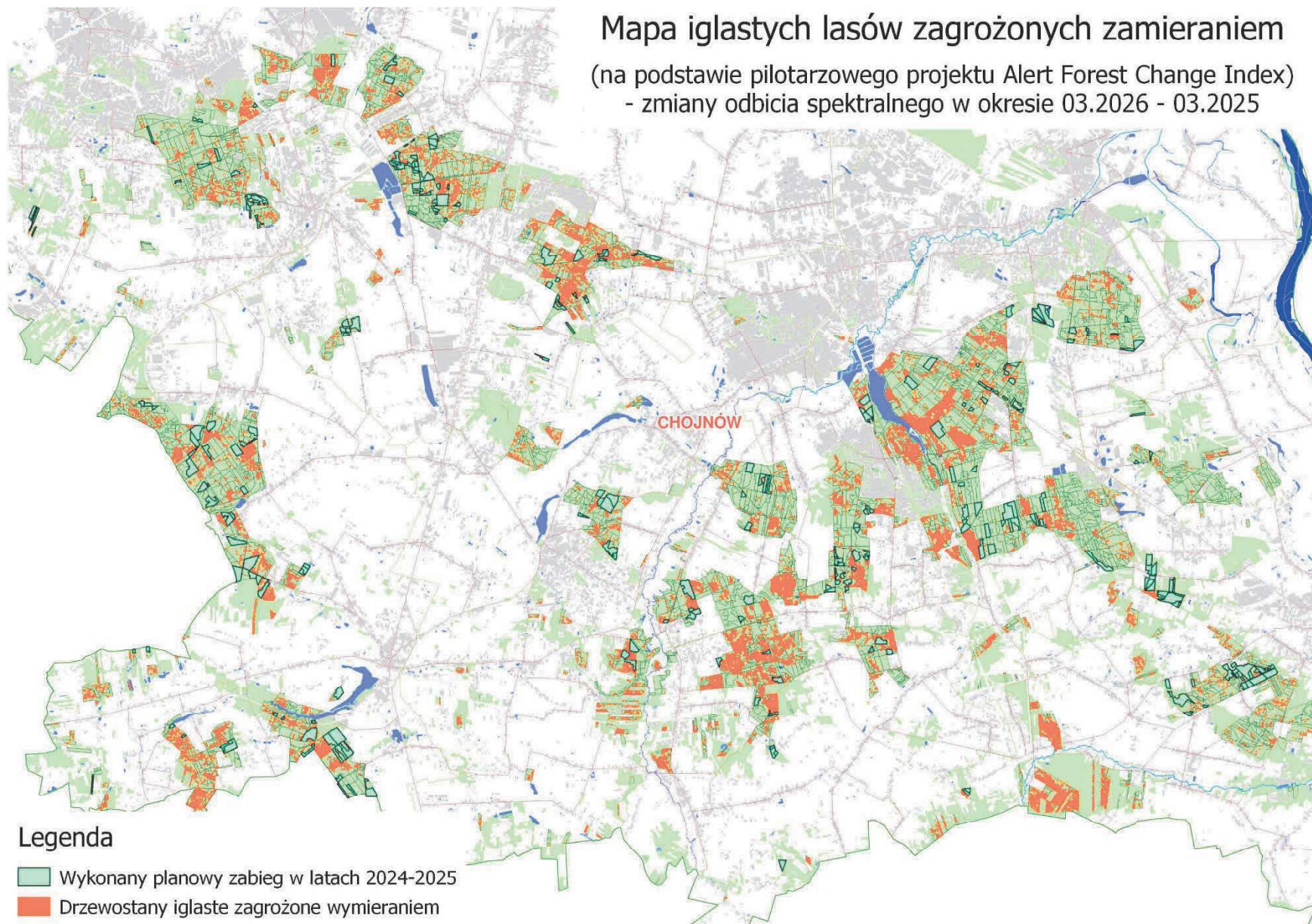
Nadleśnictwo prowadząc półnaturalną gospodarkę leśną zwiększa adaptacyjny potencjał drzewostanów, istotny w obliczu zmian klimatu i powiększających się problemów hydrologicznych. Złożona struktura lasów (wiekowa, gatunkowa, przestrzenna) oraz zgodność typów lasu z warunkami siedliskowymi zwiększają szanse na zachowanie zdrowego lasu pełniącego wielorakie funkcje.

Jednym z wielu przykładów takich działań jest młode pokolenie lasu w oddz. 145 w Leśnictwie Dobiesz, który poza walorami krajobrazowymi jest także w większym stopniu odporny na postępujące zmiany klimatyczne.



# Zagrożenia i przeciwdziałanie zagrożeniom

Mapa iglastych lasów zagrożonych zamieraniem  
(na podstawie pilotarzewego projektu Alert Forest Change Index)  
- zmiany odbicia spektralnego w okresie 03.2026 - 03.2025



## Legenda

- Wykonany planowy zabieg w latach 2024-2025
- Drzewostany iglaste zagrożone wymieraniem



Las Państwowy

# Zagrożenia i przeciwdziałanie zagrożeniom



Zakład  
Ochrony  
Lasu



Sękocin Stary, 28.10.2025

Nr ZOL 02/10/2025

Ekspertyza została wykonana w ramach tematu pt. „Oznaczenie sprawców chorób i szkodników drzew leśnych” realizowanego na zlecenie Dyrekcji Generalnej Lasów Państwowych w latach 2022-2025 (umowa nr EZ.271.3.3.2022 z dn. 13.01.2022 r.)

## Wnioski i zalecenia

Proces zamierania drzewostanów sosnowych na badanym obszarze nie jest wynikiem działania biotycznych czynników szkodliwych (owadów i grzybów). Prawdopodobną przyczyną był deficyt wody, który w połączeniu z bardzo dużym stopniem zasiedlenia przez jemiolę doprowadził do pogorszenia stanu zdrowotnego, a w konsekwencji do zamierania drzew. Zaleca się usunięcie drzew zamierających, ponieważ mogą one stanowić bazę żerową dla szkodników wtórnych. Proces usuwania drzew zamierających należy wykonać do wiosny przyszłego roku.





## Zagrożenia i przeciwdziałanie zagrożeniom

W latach 2007-2008 we współpracy z Chojnowskim Parkiem Krajobrazowym został zrealizowany projekt: **”Aktywna ochrona obszarów wodno-błotnych Chojnowskiego Parku Krajobrazowego”**.

W ramach projektu wybudowano:

- 27 szt. progów spowalniających spływ wody;
- Zastawkę z regulowanym poziomem piętrzenia;
- Budowlę gabionową piętrzącą wodę na rzece „Małej



Prog spowalniający spływ wody



Zastawka



Gabion





## Zagrożenia i przeciwdziałanie zagrożeniom

W latach 2007-2013 Nadleśnictwo Chojnów zrealizowało ogólnopolski projekt pt: „Zwiększanie możliwości retencyjnych oraz przeciwdziałanie powodzi i suszy w ekosystemach leśnych na terenach nizinnych” Działanie prowadzone było na terenie 3 powiatów i 8 gmin. W ramach projektu wykonano:

- Zastawki drewniane z regulowanym poziomem piętrzenia wody - 3 szt.;
- Bród ze stałym poziomem piętrzenia wody – 1 szt.;
- Progi drewniane ze stałym poziomem piętrzenia wody – 15 szt.;
- Kaskady złożone z 4 progów drewnianych – 3 szt.;
- Przebudowę grobli na zbiorniku wodnym – 1 szt.;

Ten projekt pozwala retencjonować ponad **727 tys. m<sup>3</sup> wody**



Przebudowa grobli



Próg piętrzący



Zastawka drewniana



Kaskada progów



## Zagrożenia i przeciwdziałanie zagrożeniom

W latach 2017-2021 Nadleśnictwo Chojnów zrealizowało ogólnopolski projekt pt: „**Kompleksowy projekt adaptacji lasów i leśnictwa do zmian klimatu – mała retencja oraz przeciwdziałanie erozji wodnej na terenach nizinnych**”.

Działanie prowadzone było na terenie byłych stawów rybnych w Kraśniczej Woli w Gminie Grodzisk Mazowiecki.

W ramach projektu wykonano modernizację 4 stawów (Bąk, Żuraw, Rzekotka, Zapomniani).

Wykonano nowe lub wyremontowano stare budowle hydrotechniczne piętrzące wodę, urządzenia wlotowe (napełniające stawy wodą), upustowe (regulujące ilość wody w stawach). Dokonano remontu grobli i wykonano miejscowe pogłębienia tzw. głębocki.

Wykonany projekt pozwala retencjonować ponad **97 tys. m<sup>3</sup>** wody

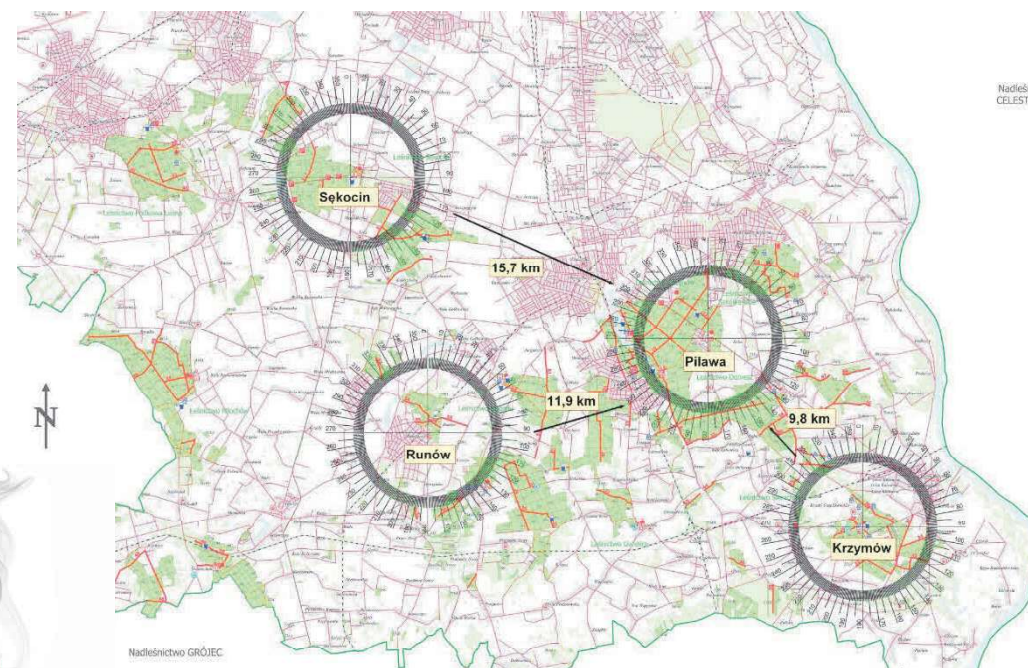




# Ochrona przeciwpożarowa

Ochrona przeciwpożarowa realizowana jest przez rozwijanie i budowanie sprawnego systemu przeciwpożarowego. Koszty ochrony ppoż. w 2025 roku wyniosły w Nadleśnictwie 637 653 zł.

Nadleśnictwo dysponuje nowoczesnym systemem ochrony ppoż. o nazwie [SmokeDetection](#), który pozwala na monitorowanie całego podległego nam obszaru.





Las Państwowy



# Część III

**Co będzie się działo w Nadleśnictwie?  
Plany 2026**

[www.lasy.gov.pl](http://www.lasy.gov.pl)



## Pozyskanie drewna w 2026 r.

### Całe Nadleśnictwo:

Użytkowanie rębne – 14 310 m<sup>3</sup>

Użytkowanie przedrębne – 21 444 m<sup>3</sup>

Użytki przygodne – 7 130 m<sup>3</sup>

### W Gminie Góra Kalwaria:

Użytkowanie rębne – 997 m<sup>3</sup>

Użytkowanie przedrębne – 2 131 m<sup>3</sup>

Użytki przygodne – 624 m<sup>3</sup>



## Inne zadania gospodarcze - 2026 r.

### Całe Nadleśnictwo:

Odnowienia – 7,80 ha

Pielęgnowanie upraw – 200 ha

Czyszczenia – 169,94 ha

Trzebieże – 482,71 ha

### Ważniejsze zadania z zakresu ochrony lasu:

- zabezpieczanie upraw – 126,12 ha
- uprzątnięcie lasów ze śmieci – 868 m<sup>3</sup>

### W Gminie Góra Kalwaria:

Odnowienia – 0,00 ha

Pielęgnowanie upraw – w zależności od potrzeb

Czyszczenia – 2,57 ha

Trzebieże – 51,36 ha

### Ważniejsze zadania z zakresu ochrony lasu:

- zabezpieczanie upraw – 6,37 ha
- uprzątnięcie lasów ze śmieci – około 105 m<sup>3</sup>



Nadleśnictwo Chojnów wykonuje zabiegi ochronne w części zarządzanych rezerwatów w porozumieniu z Regionalną Dyrekcją Ochrony Środowiska w Warszawie.

W 2026 roku zadania takie (usuwanie roślinności inwazyjnej) będą realizowane w rezerwacie „Biele Chojnowskie” w gm. Piaseczno.

W 2025 roku został poszerzony rezerwat leśny „Obory” w gminie Konstancin-Jeziorna.

Kontynuowane będą prace nad utworzeniem nowych rezerwatów przyrody:

„Stawy w Kraśniczej Woli” - w gm. Grodzisk Mazowiecki,

„Bagna Prażmowskie” - w gm. Prażmów,

„Dolina Rzeki Małej” - w gm. Piaseczno

poszerzeniem rezerwatu „Młochowski Grąd” w gm. Nadarzyn

oraz prace nad utworzeniem nowego rezerwatu przyrody „Dolina Tarczynki”

W 2026 roku Nadleśnictwo Chojnów będzie kontynuować współpracę z samorządami i organizacjami społecznymi, przedsiębiorcami oraz nieformalnymi grupami - w zakresie określenia sposobów gospodarowania w lasach społecznych.

Jak co roku jesienią na terenie Nadleśnictwa odbędzie się Festiwal Pieśni Dołującej na obiekcie rekreacyjnym „Zimne Doły” koło Zalesia Górnego.



## Inwestycje

W roku bieżącym planowane są:

- budowa dojazdu przeciwpożarowych w leśnictwie Uwieliney (gm. Piaseczno) o łącznej długości ok. 1 km oraz modernizacja dojazdu przeciwpożarowego w leśnictwie Chojnów (gm. Piaseczno) o łącznej długości ok. 2,5 km,
- budowa nowego miejsca ogniskowego na obszarze udostępnionym do bushcraftingu w ramach programu „[Zanocuj w lesie](#)” w leśnictwie Bogatki (gm. Piaseczno).



Las Państwowe



## Kontakt

Adres: Pilawa, ul. Klonowa 13, 05-532 Baniocha

mail: [chojnow@warszawa.lasy.gov.pl](mailto:chojnow@warszawa.lasy.gov.pl)

Konsultant ds. kontaktów społecznych:

Sławomir Fiedukowicz tel. 22 727 57 52 wew. \*681

Artur Pacia

Nadleśniczy

Nadleśnictwa Chojnów

[www.lasy.gov.pl](http://www.lasy.gov.pl)