

Sprawozdanie z działalności Ośrodka Pomocy społecznej w Górze Kalwarii za 2023 rok



**OŚRODEK
POMOCY** 
SPOŁECZNEJ!
W GÓRZE KALWARII

Góra Kalwaria kwiecień 2024 r.

Spis treści

Wprowadzenie.....	3
I. ZADANIA OŚRODKA POMOCY SPOŁECZNEJ.....	5
II. STRUKTURA ORGANIZACYJNA OŚRODKA POMOCY SPOŁECZNEJ W GÓRZE KALWARII.....	7
2.1 Struktura zatrudnienia:.....	9
2.2 Struktura wykształcenia:	10
III. PONIESIONE KOSZTY REALIZOWANYCH ZADAŃ.....	12
3.1. Zadania realizowane przez Ośrodek Pomocy Społecznej.....	13
3.1.1 Świadczenia pomocy społecznej struktura rodzin korzystających ze świadczeń pomocy społecznej.....	15
3.1.2 Powody przyznania pomocy.....	16
3.1.3 Świadczenia pieniężne.....	19
1. Zasiłki celowe.....	19
2. Zasiłki okresowe.....	19
3. Zasiłki stałe.....	20
3.1.4 Prawo do świadczeń opieki zdrowotnej finansowane z środków publicznych.....	20
3.1.5 Dożywianie.....	21
3.1.6. Praca socjalna.....	21
3.2 Obsługa Zespołu Interdyscyplinarnego (ZI).....	24
3.2.1 Nowe regulacje prawne.....	25
3.2.2 Przedstawiciele jednostek wchodzący w skład Zespołu Interdyscyplinarnego	27
3.2.4 Zadania Ośrodka w ramach obsługi organizacyjno – technicznej ZI.....	29
3.2.5 Zadania OPS związane z obsługą administracyjno-techniczną ZI.....	30
3.3 Wsparcie osób starszych oraz osób z niepełnosprawnościami.....	33
3.3.1 Pobyt w Domu Pomocy Społecznej	33
3.3.2 Usługi opiekuńcze świadczone w miejscu zamieszkania.....	38
3.3.3 Program Opieka wytchnieniowa na rok 2023.....	40
3.3.4 Korpus Wsparcia Seniorów.....	41
3.3.5 Ośrodek Wsparcia Klub Senior +	44
3.4 Pomoc osobom w kryzysie bezdomności.....	51

3.4.1	Schronienie. Łączny koszt zadania w 2023 roku 72.605,37 zł	51
3.5	Wspieranie rodzin z Gminy Góra Kalwaria w 2023 roku.....	53
3.5.1	Pomoc w formie asystenta rodziny	53
3.5.2	Placówka wsparcia dziennego – Świetlica Środowiskowa w Górze Kalwarii oraz filia w Czersku.....	56
3.5.3	Współfinansowanie pobytu dziecka w rodzinie zastępczej, rodzinnym domu dziecka, placówce opiekuńczo – wychowawczej.....	60
3.5.4	Poradnictwo specjalistyczne dla rodzin.	62
3.5.5	Pomoc materialna o charakterze socjalnym dla uczniów.	64
3.5.6	Karta Dużej Rodziny. Program dla rodzin wielodzietnych.	65
3.5.7	Dodatki mieszkaniowe.	66
3.6	System zabezpieczenia społecznego	67
3.6.1	Świadczenia rodzinne:	67
3.6.2	Fundusz alimentacyjny:.....	70
3.6.3	Świadczenie wychowawcze	70
IV.	POZOSTAŁA DZIAŁALNOŚĆ W ZAKRESIE POLITYKI SPOŁECZNEJ - ROZDZIAŁ 85395.....	71
4.1	Dodatek węglowy.....	71
4.2	Dodatek dla gospodarstw domowych	72
4.3	Dodatek elektryczny.....	73
4.4	Dodatek gazowy.....	73
4.5	Świadczenie pieniężne z tytułu zapewnienia zakwaterowania i żywienia obywatelom Ukrainy	74
4.6	Jednorazowa pomoc dla obywateli Ukrainy	75
4.7	Wynagrodzenie dla opiekuna prawnego	76
4.8	Ubezpieczenie zdrowotne	76
4.9	Ubezpieczenie zdrowotne – świadczenia rodzinne	76
4.10	Prace społecznie użyteczne.....	77
Podsumowanie	78	

Wprowadzenie

Realizatorem zadań pomocy społecznej na terenie Gminy Góra Kalwaria jest Ośrodek Pomocy Społecznej z siedzibą przy ul. Pijarskiej 40 oraz ul. rtm. W. Pileckiego 10 w Górze Kalwarii. Ośrodek Pomocy Społecznej jest jednostką organizacyjną gminy Góra Kalwaria. Zakres działania Ośrodka jest szczegółowo określony w Statucie Ośrodka Pomocy Społecznej stanowiącym załącznik nr 1 do uchwały nr LXXV/667/2022 Rady Miejskiej Góry Kalwarii z dnia 29 czerwca 2022 r. w sprawie nadania statutu Ośrodkowi Pomocy społecznej w Górze Kalwarii. Zadania Ośrodka przede wszystkim reguluje ustawa o pomocy społecznej z dnia 12 marca 2004 r. (tj. Dz. U. 2023 poz. 901, 535, 1693, 1938, 2760¹).

Pomoc społeczna jest instytucją polityki społecznej państwa mającą na celu umożliwienie osobom i rodzinom przezwyciężenie trudnych sytuacji życiowych, których nie są w stanie pokonać, wykorzystując własne uprawnienia, zasoby i możliwości. Pomoc społeczna wspiera osoby i rodziny w wysiłkach zmierzających do zaspokojenia niezbędnych potrzeb i umożliwia im życie w warunkach odpowiadających godności człowieka. Zasadniczym celem pomocy społecznej jest doprowadzenie do życiowego usamodzielnienia osób i rodzin korzystających z pomocy oraz zintegrowanie ich ze środowiskiem. Świadczeniobiorcy pomocy społecznej są zobowiązani do współpracy w rozwiązywaniu ich trudnej sytuacji życiowej. Pomoc udzielana w ramach świadczeń z pomocy społecznej ma charakter przejściowy i zakłada aktywizację osób z niej korzystających. Pomoc może być przyznana w różnych formach. Należy do nich system zasiłków pieniężnych, usług, pomoc rzeczowa, poradnictwo specjalistyczne i specyficzna działalność zawodowa, jaką jest praca socjalna. Człowiek znajdujący się w sytuacji trudnej, otrzyma odpowiednią informację dotyczącą możliwości otrzymania pomocy, jej form i warunków, na jakich będzie mógł tę pomoc otrzymać. Pomoc społeczna zakłada współdziałanie pracownika socjalnego i klienta. Brak współdziałania i aktywności w rozwiązywaniu swoich problemów życiowych może stanowić podstawę do odmowy udzielenia pomocy.

W szczególności pomoc społeczna polega na:

- pracy socjalnej,
- analizie i ocenie zjawisk rodzących zapotrzebowanie na świadczenia z pomocy społecznej,

¹ Dz. U. z 2022 poz. 2754, Dz. U. 2023 poz. 1693

- przyznawaniu i wypłacaniu świadczeń,
- realizacji zadań wynikających z rozeznaczonych potrzeb społecznych,
- prowadzeniu i rozwoju niezbędnej infrastruktury socjalnej,
- rozwijaniu nowych form pomocy społecznej i samopomocy w ramach zidentyfikowanych potrzeb.

Prawo do świadczeń pieniężnych przysługuje osobom i rodzinom, których posiadane dochody nie przekraczają kryteriów dochodowych ustalonych w oparciu o próg interwencji socjalnej. Zgodnie z Rozporządzenie Rady Ministrów z dnia 14 lipca 2021 r. w sprawie zweryfikowanych kryteriów dochodowych oraz kwot świadczeń pieniężnych z pomocy społecznej od dnia 1 stycznia 2022 r. dla osoby samotnie gospodarującej jest nim dochód nieprzekraczający kwoty 776 zł, natomiast dla osoby w rodzinie – kwota 600 zł. Poza spełnieniem kryterium dochodowego niezbędne jest wystąpienie, co najmniej jednego z powodów wymienionych poniżej lub innych okoliczności uzasadniających udzielenie pomocy społecznej:

1. ubóstwa;
2. sieroctwa;
3. bezdomności;
4. bezrobocia;
5. niepełnosprawności;
6. długotrwałej lub ciężkiej choroby;
7. przemocy domowej;
8. potrzeby ochrony ofiar handlu ludźmi;
9. potrzeby ochrony macierzyństwa lub wielodzietności;
10. bezradności w sprawach opiekuńczo-wychowawczych i prowadzenia gospodarstwa domowego, zwłaszcza w rodzinach niepełnych lub wielodzietnych
11. trudności w integracji cudzoziemców, którzy uzyskali w Rzeczypospolitej Polskiej status uchodźcy, ochronę uzupełniającą lub zezwolenie na pobyt czasowy udzielone w związku z okolicznością, o której mowa w art. 159 ust. 1 pkt 1 lit. c lub d ustawy z dnia 12 grudnia 2013 r. o cudzoziemcach;
12. trudności w przystosowaniu do życia po zwolnieniu z zakładu karnego;
13. alkoholizmu lub narkomanii;
14. zdarzenia losowego i sytuacji kryzysowej;
15. klęski żywiołowej lub ekologicznej

I. ZADANIA OŚRODKA POMOCY SPOŁECZNEJ.

Ośrodek Pomocy Społecznej realizuje zadania wynikające w szczególności z:

1. Ustawy z dnia 12 marca 2004 r. o pomocy społecznej (tj. Dz.U.2023 r. poz. 901 ze zm.)
2. Ustawy z dnia 9 czerwca 2011 r. o wspieraniu rodziny i systemie pieczy zastępczej (tj. Dz.U.2024 r. poz. 177)
3. Ustawy z dnia 29 lipca 2005 r. o przeciwdziałaniu przemocy domowej (Dz.U.2021 r. poz. 1249 ze zm.).
4. Ustawy z dnia 4 listopada 2016 r. o wsparciu kobiet w ciąży i rodzin „Za życiem”(Dz.U. z 2023 r. poz.1923 t.j.)
5. Ustawy o świadczeniach rodzinnych z dnia 28 listopada 2003 roku,(Dz.U.2023 poz. 390 ze zm.)
6. Ustawy z dnia 7 września 2007 r. o pomocy osobom uprawnionym do alimentów,(Dz.U.2023 r. poz. 1993 ze zm.)
7. Ustawy z dnia 5 grudnia 2014 roku o Karcie Dużej Rodziny, (tj.Dz.U.2023 r. poz. 2424)
8. Ustawy z dnia 27 sierpnia 2004 r. o świadczeniach opieki zdrowotnej finansowanych ze środków publicznych (tj. Dz.U. 2024 r. poz. 146.).
9. Ustawy z dnia 19 sierpnia 1994 r. o ochronie zdrowia psychicznego (tj. Dz. U. z 2022 r. poz. 21.23. ze zm.)
10. Ustawy z dnia 24 kwietnia 2003 r. o działalności pożytku publicznego i wolontariacie (tj. Dz.U. 2023 r. poz. 571 t.j.)
11. Ustawy z dnia 24 stycznia 1991 r. o kombatantach oraz niektórych osobach będących ofiarami represji wojennych i okresu powojennego (tj.Dz.U. z 2014r, poz. 1206 z późn. zm.).
12. Ustawy z dnia 8 marca 1990 roku o samorządzie gminnym (Dz.U. 2023 r. poz. 40 ze zm.)
13. Ustawy o finansach publicznych z dnia 27 sierpnia 2009 r. (Dz.U. 2023 r. poz. 1270 ze zm.).
14. Ustawy z dnia 10 kwietnia 1997 r. Prawo energetyczne (Dz.U. 2024 r. poz. 266 ze zm)
15. Ustawy z dnia 21 czerwca 2001 r. o dodatkach mieszkaniowych (Dz.U. 2023 r. poz.1335 t.j.)
16. Ustawy z dnia 12 marca 2022 r. o pomocy obywatelom Ukrainy w związku z konfliktem zbrojnym na terytorium tego państwa (Dz.U. 2024 r. poz. 167 ze zm)
17. Ustawy z dnia 5 sierpnia 2022 r. o dodatku węglowym (Dz.U. 2023r. poz. 1630 t.j.)
18. Ustawy z dnia 15 września 2022 r. o szczególnych rozwiązaniach w zakresie niektórych źródeł ciepła w związku z sytuacją na rynku paliw Dz.U. 2023 r. poz. 1772 ze zm.)
19. Ustawy z dnia 15 grudnia 2022 r. o szczególnej ochronie niektórych odbiorców paliw gazowych w 2023 r. oraz w 2024 r. w związku z sytuacją na rynku gazu (Dz.U. 2022 r. poz. 2687 ze zm.)
20. Ustawy z dnia 4 kwietnia 2014 r. o ustalaniu i wypłacie zasiłków dla opiekunów (Dz.U. 2024 r. poz. 246 t.j.)
21. Rozporządzenie Ministra Pracy i Polityki Społecznej z dnia 22 grudnia 2011 r. w sprawie instytucjonalnej pieczy zastępczej, (Dz. U. z 2011 r. Nr 292, poz. 1720),
22. 21) Rozporządzenie Rady Ministrów z dnia 14 lipca 2021 r. w sprawie zweryfikowanych kryteriów dochodowych oraz kwot świadczeń pieniężnych z pomocy społecznej, (Dz. U. poz. 1296),
23. Rozporządzenie Rady Ministrów z dnia 6 września 2023 r. w sprawie procedury "Niebieskie Karty" oraz wzorów formularzy "Niebieska Karta", (Dz. U. z 2023 r. poz. 1870),
24. Rozporządzenie Rady Ministrów z dnia 4 lipca 2019 r. w sprawie szczegółowych warunków udzielania pomocy finansowej uczniom na zakup podręczników i materiałów edukacyjnych, (Dz. U. z 2019 r. poz. 1342),

25. Rozporządzenie Ministra Polityki Społecznej z dnia 22 września 2005 r. w sprawie specjalistycznych usług opiekuńczych, (Dz. U. z 2005 r. Nr 189, poz. 1598 z późn. zm.),

W ramach zadań realizowanych na podstawie ustawy z dnia 12 marca 2004 r. o pomocy społecznej, Ośrodek zrealizował zadania będące zadaniami własnymi gminy oraz zadania zlecone z zakresu administracji rządowej.

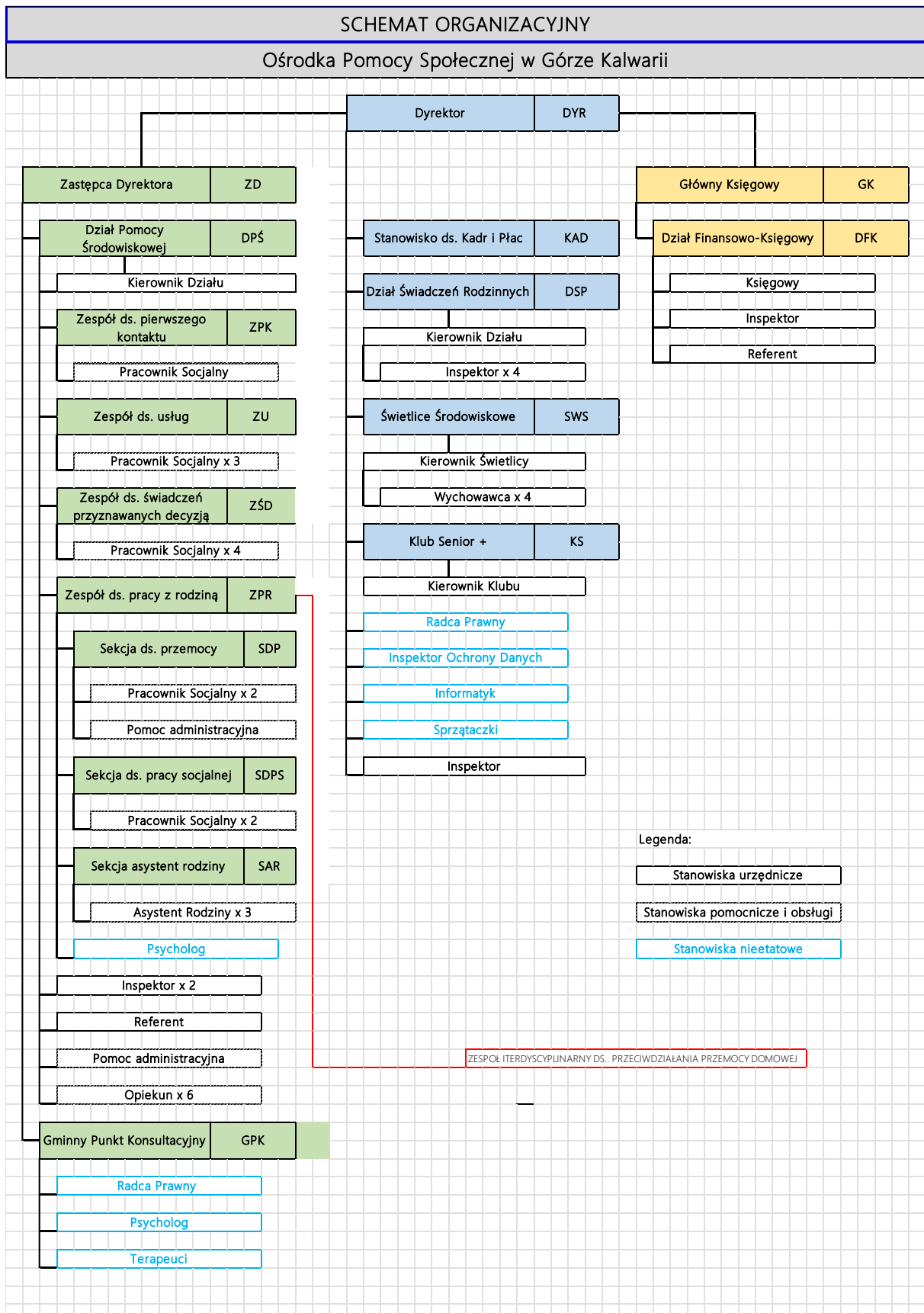
Do zadań własnych gminy należą m.in.

- przyznawanie i wypłacanie zasiłków stałych, okresowych i celowych,
- udzielanie schronienia, zapewnienie posiłku oraz niezbędnego ubrania osobom tego pozbawionym,
- przyznawanie i wypłacanie zasiłków celowych na pokrycie wydatków powstałych w wyniku zdarzenia losowego,
- praca socjalna,
- organizowanie i świadczenie usług opiekuńczych w miejscu zamieszkania,
- dożywianie dzieci, sprawienie pogrzebu, w tym osobom bezdomnym,
- przyznawanie i wypłacanie zasiłków celowych specjalnych,
- prowadzenie i zapewnienie miejsc w domach pomocy społecznej i ośrodkach wsparcia o zasięgu gminnym oraz kierowanie do nich osób wymagających opieki
- utworzenie i utrzymywanie ośrodka pomocy społecznej, w tym zapewnienie środków na wynagrodzenia pracowników.

Do zadań zleconych z zakresu administracji rządowej realizowanych przez gminy należą m.in.:

- przyznawanie i wypłacanie zasiłków celowych na pokrycie wydatków związanych z klęską żywiołową i ekologiczną,
- realizacja zadań wynikających z rządowych programów pomocy społecznej mających na celu ochronę poziomu życia osób, rodzin i grup społecznych oraz rozwój specjalistycznego wsparcia.

II. STRUKTURA ORGANIZACYJNA OŚRODKA POMOCY SPOŁECZNEJ W GÓRZE KALWARII



Ośrodek Pomocy Społecznej znajduje się w dwóch lokalizacjach przy ul. Pijarskiej 40 w Górze Kalwarii, gdzie znajdują się Dział Świadczeń Społecznych oraz Dział Finansowo -Księgowy. Druga siedziba znajduje się przy ul. rtm. W. Pileckiego 10, w Górze kalwarii w której znajdują się Dział Pomocy Środowiskowej. Ośrodek ma w swojej strukturze również Ośrodek Wsparcia Senior + dla Seniorów z Gminy Góra Kalwaria oraz Placówkę Wsparcia Dziennego dla dzieci i młodzieży tj. Świetlicę Środowiskową w Górze Kalwarii przy ul. Ks. Sajny 4 oraz w Czersku przy Placu Tysiąclecia. Bezpośrednią obsługą klientów Ośrodka zajmuje się Dział Pomocy Środowiskowej przy ul. Pileckiego 10 w skład zespołu wchodzi:

- Zastępca Dyrektora
- 11, 5 terenowych pracowników socjalnych w tym:
 - - 5 pracowników socjalnych
 - - 2 starszych pracowników socjalnych
 - - 3 specjalistów pracy socjalnej
 - - 2 starszych specjalistów pracy socjalnej
- 3 Asystentów rodziny w tym jeden zatrudniony a umowę o pracę, dwóch na umowę zlecenie.
- 6 opiekunek środowiskowych.
- 2 pracowników administracyjnych
- 2 inspektorów

Obsługę mieszkańców w zakresie świadczeń społecznych i rodzinnych obsługuje Dział Świadczeń Społecznych przy ul. Pijarskiej 40 w Górze kalwarii w skład zespołu wchodzi:

- Kierownik Działu Świadczeń Społecznych
 - 4 inspektorów

Dział Finansowo- Księgowy

- Główna księgowa, księgowa, inspektor, kasjer-referent, samodzielne stanowisko ds. kadr.

Świetlice Środowiskowe

- Kierownik Świetlicy Środowiskowej

- 4 wychowawców

Klub Senior+

- Kierownik 1/2 etatu.

Ośrodkiem Pomocy Społecznej w Górze Kalwarii kieruje dyrektor, który zarządza Ośrodkiem i wydaje decyzje administracyjne, działa na podstawie upoważnień i pełnomocnictw udzielonych przez Burmistrza Miasta i Gminy Góry Kalwarii.

2.1 Struktura zatrudnienia:

		31.12.2023	31.12.2023
		LICZBA OSÓB	LICZBA ETATÓW
OŚRODEK POMOCY SPOŁECZNEJ OGÓŁEM:		40	37,15
z tego:	Dyrektor OPS	1	1
	Zastępca Dyrektora	1	1
	Główna Księgowa	1	1
	Kierownik Działu Świadczeń Społecznych	1	1
	Kierownik Klub Senior +	1	0,5
	Kierownik Świetlicy Środowiskowej	1	0,5
	pracownik socjalny	5	10,15
	starszy pracownik socjalny	2	
	specjalista pracy socjalnej	3	
	starszy specjalista pracy socjalnej	2	
	księgowa	1	1
	inspektor w DFK	1	1
	inspektor w DŚS	4	4
	inspektor w DPŚ	2	2
	pracownik administracyjny	2	2
	kasjer- referent	1	1
	opiekunka środowiskowa	6	6
	wychowawca	4	2
asystent rodziny	1	3	

Źródło: Ośrodek Pomocy Społecznej w Górze Kalwarii

W Ośrodku Pomocy Społecznej według stanu na dzień 31.12.2022 r. zatrudnionych było 40 osób, na 38,58 etatu.

2.2 Struktura wykształcenia:

WYKSZTAŁCENIE	Liczba osób
	31.12.2022 R.
Wyższe	26
policealne	5
średnie	5
zawodowe	1
gimnazjalne	1
podstawowe	2
W tym:	
Specjalizacja I stopnia w zawodzie pracownika socjalnego	4
Specjalizacja II stopnia w zawodzie pracownika socjalnego	2
Specjalizacja z organizacji pomocy społecznej	4

Źródło: Ośrodek Pomocy Społecznej w Górze Kalwarii

Pracownicy Ośrodka systematycznie podnosili swoje kwalifikacje. W roku 2023 r. pracownicy wzięli udział w szkoleniach, seminariach i konferencjach w tym bezpłatnych szkoleniach organizowanych przez Mazowieckie Centrum Polityki Społecznej w Warszawie.

W 2023 roku Ośrodek Pomocy Społecznej pozyskał z Krajowego Funduszu Szkoleniowego kwotę 14.126,40 zł na kształcenie ustawiczne pracowników Ośrodka, dzięki którym mogli podnosić swoje kwalifikacje zawodowe poprzez udział w szkoleniach spersonalizowanych do potrzeb pracowników. Ponadto 2023 roku pracownicy socjalni nieodpłatnie uczestniczyli w superwizji w związku z podpisaną umową z Polskim Towarzystwem Superwizji Pracy Socjalnej w ramach projektu finansowanego ze środków UNICEF. Zgodnie z zapisami ustawy z dnia 12 marca 2004 roku Superwizja pracy socjalnej polega na ustawicznym rozwoju zawodowym pracowników

socjalnych, służącym utrzymaniu wysokiego poziomu świadczonych usług, zachowaniu i wzmacnianiu kompetencji zawodowych, udzielaniu wsparcia, poszukiwaniu źródeł trudności w pracy i możliwości ich pokonywania. Prawo do korzystania z superwizji pracy socjalnej prowadzonej przez superwizorów pracy socjalnej ma każdy pracownik socjalny.

Z środków własnych Ośrodek Pomocy Społecznej w Górze Kalwarii wydatkował kwotę 9.335,45 zł na szkolenia pracowników.

Zaznaczyć należy, iż pozyskanie i zatrzymanie pracowników o wysokich kwalifikacjach oraz stałe uzupełnianie wiedzy i umiejętności pracowników w sposób decydujący wpływają na pozycję Ośrodka. Rosnące potrzeby i oczekiwania społeczeństwa powodują poszerzenie zakresu działań, a wykwalifikowani pracownicy radzą sobie znacznie lepiej z nowymi zadaniami. Jedną z najważniejszych funkcji polityki personalnej jest wspieranie rozwoju i kariery zawodowej pracownika. Prawidłowy wybór szkoleń pozwala na systematyczny wzrost umiejętności i kwalifikacji specjalistycznych pracowników.

III. PONIESIONE KOSZTY REALIZOWANYCH ZADAŃ.

W okresie sprawozdawczym OPS realizował zadania zlecone i własne, w ramach których udzielana była pomoc pieniężna, rzeczowa, usługowa, praca socjalna oraz finansowane były koszty zatrudnienia i wydatki rzeczowe Ośrodka.

Ogółem wydatki z funduszu centralnego i gminnego		21 879 095,70
Utrzymanie Ośrodka Pomocy Społecznej ze środków finansowych otrzymanych z Warszawy i Urzędu Miasta i Gminy rozdział 85219 <i>w tym dotacja 314 384,00</i>		3 482 138,18
§ 3020 Wydatki osobowe niezaliczane do wynagrodzeń		34 897,96
§ 3110 Sprawowanie opieki - kurator		3 600,00
§ 4010 Wynagrodzenia osobowe pracowników		2 143 703,75
§ 4040 Dodatkowe wynagrodzenie roczne		157 458,36
§ 4110 składki na ubezpieczenia społeczne		384 372,80
§ 4120 Fundusz Pracy		45 236,98
§ 4140 PFRON		35 241,00
§ 4170 Wynagrodzenia bezosobowe		28 800,00
§ 4210 Zakup materiałów i wyposażenia		54 878,19
<i>w tym:</i>		
<i>paliwo</i>	6 836,56	
<i>mat.biur.,tonerów,licencji,śr.czyst.</i>	39 981,23	
<i>wyposażenie</i>	8 060,40	
§ 4260 Zakup energii		71 511,63
<i>w tym:</i>		
<i>energia elektryczna</i>	9 602,03	
<i>gaz</i>	60 798,36	
<i>woda</i>	1 111,24	
§ 4270 Zakup usług remontowych		676,50
<i>w tym:</i>		
<i>konserwacja kserokopiarki</i>	676,50	
§ 4280 Zakup usług zdrowotnych		6 834,50
§ 4300 Zakup usług pozostałych		337 975,40
<i>w tym:</i>		
<i>usługi pocztowe</i>	42 055,93	
<i>ochrona</i>	126 765,80	
<i>wywóz nieczystości, ścieki, nadzór BHP, obsługa prawna,</i>		
<i>licencje, sprzątnięcie pomieszczeń</i>	156 719,98	
<i>wynagrodz.dla kuratora os.niepełnosprawnej</i>	12 433,69	
§ 4360 Opłaty z tyt. usług telekom.		14 112,92
§ 4400 Czynsz		94 103,60
§ 4410 Podróże służbowe krajowe		305,50
§ 4430 Różne opłaty i składki		8 091,29

§ 4440 Odpis na ZFŚS	53 115,26
§ 4700 Szkolenia pracowników	4 205,85
§ 4710 Wpłaty na PPK finans. przez pracodawcę	3 016,69

Realizacja zadań wynikających z ustawy o pomocy społecznej Osoba/rodzina ubiegająca się o pomoc zgłasza się do ośrodka pomocy społecznej w miejscu aktualnego zamieszkania. Decyzje o przyznaniu lub odmowie przyznania świadczeń poprzedza przeprowadzenie przez pracownika socjalnego rodzinnego wywiadu środowiskowego. Udzielenie pomocy w formie pracy socjalnej lub poradnictwa nie wymaga wydania decyzji administracyjnej. Rodzaj, forma i rozmiar świadczenia powinny być odpowiednie do okoliczności uzasadniających udzielenie pomocy. Potrzeby osób i rodzin korzystających z pomocy powinny zostać uwzględnione, jeżeli odpowiadają celom i mieszczą się w możliwościach pomocy społecznej. Osoby i rodziny korzystające z pomocy społecznej są obowiązane do współdziałania w rozwiązywaniu ich trudnej sytuacji życiowej.

W roku 2023 z różnych form pomocy oferowanych przez OPS w Górze Kalwarii skorzystało 397 rodzin tj. 523 osoby. Przeprowadzono 1034 rodzinnych wywiadów środowiskowych oraz 100 wywiadów alimentacyjnych.

W 2023 roku zostało wydanych 1936 decyzji w tym 53 decyzje odmawiające przyznania pomocy.

3.1. Zadania realizowane przez Ośrodek Pomocy Społecznej.

Poniżej przedstawiono najważniejsze z zadania realizowane przez Ośrodek Pomocy Społecznej w 2023 r.:

Praca socjalna, w tym kontynuowanie działań w oparciu o model oddzielenia pracy socjalnej od postępowań administracyjnych, - przyznawanie i wypłacanie świadczeń przewidzianych ustawą o pomocy społecznej oraz uchwałą Nr 140 Rady Ministrów w sprawie programu „Posiłek w szkole i w domu” tj.: zasiłków celowych, specjalnych zasiłków celowych, zasiłków okresowych, zasiłków stałych, opłacanie składek na ubezpieczenie zdrowotne, przyznawanie pomocy w formie usług opiekuńczych, pomocy w formie posiłków (w tym dożywianie dzieci), - sprawianie pogrzebów, - prowadzenie postępowań w sprawach kierowania do schronisk osób bezdomnych, przebywających na terenie gminy - prowadzenie postępowań w sprawach dotyczących skierowania do domów pomocy społecznej, - wydawanie decyzji potwierdzających prawo do świadczeń opieki zdrowotnej osób nieubezpieczonych, o których mowa w art. 2 ust.1 pkt. 2 ustawy

o świadczeniach opieki zdrowotnej finansowanych ze środków publicznych, - organizowanie i prowadzenie poradnictwa specjalistycznego, - zapewnienie rodzinom przeżywającym trudności w wypełnianiu funkcji opiekuńczo-wychowawczej wsparcia i pomocy asystenta rodziny, - udzielanie pomocy osobom opuszczającym zakłady karne, niektóre rodzaje placówek opiekuńczo-wychowawczych, resocjalizacyjnych, zakłady dla nieletnich i rodziny zastępcze, - podejmowanie działań w przypadku rodzin doświadczających przemocy, - obsługa Zespołu Interdyscyplinarnego udzielanie informacji o przysługujących uprawnieniach z zakresu pomocy społecznej, - prowadzenie i rozwój niezbędnej infrastruktury socjalnej, prowadzenie ośrodka wsparcia „Senior+” o zasięgu lokalnym,- analiza i ocena zjawisk rodzących zapotrzebowanie na świadczenia z pomocy społecznej, - rozwijanie nowych form pomocy społecznej i samopomocy w ramach zidentyfikowanych potrzeb, - realizacja lokalnych programów z zakresu pomocy społecznej na rzecz ograniczania i rozwiązywania występujących problemów społecznych, - realizowanie wypłat z tytułu stypendiów i zasiłków szkolnych, - realizacja programu „Korpus Wsparcia Seniora”, Opieka wychowawcza, realizacja działań pomocowych na rzecz osób objętym konfliktem zbrojnym na Ukrainie, którzy przybyli do Polski po 24 lutym 2022 r. , - sporządzanie sprawozdawczości. Działania podejmowane przez OPS zostały uszczegółowione w dalszych rozdziałach.

3.1.1 Świadczenia pomocy społecznej struktura rodzin korzystających ze świadczeń pomocy społecznej.

WYSZCZEGÓLNIENIE		LICZBA OSÓB, KTÓRYM PRYZNANO DECYZJĄ ŚWIADCZENIA	LICZBA RODZIN		LICZBA OSÓB W RODZINACH
			OGÓŁEM	w tym:	
				NA WSI 1)	
0	1	2	3	4	
Świadczenia przyznane w ramach zadań zleconych i zadań własnych OGÓŁEM (bez względu na ich rodzaj, formę, liczbę oraz źródło finansowania)	1	397	283	94	523
w tym (z wiersza 1): świadczenia pieniężne	2	271	234	79	364
świadczenia niepieniężne	3	187	123	50	323
w tym (z wiersza 1): świadczenia przyznane w ramach zadań zleconych bez względu na ich rodzaj, formę i liczbę	4	0	0	0	0
świadczenia przyznane w ramach zadań własnych bez względu na ich rodzaj, formę i liczbę	5	397	283	94	523
Pomoc udzielana w postaci pracy socjalnej - ogółem	6	X	503	131	990
w tym (z wiersza 6): wyłącznie w postaci pracy socjalnej	7	X	245	46	503
Praca socjalna prowadzona w oparciu o:					
		LICZBA KONTRAKTÓW/PROJEKTÓW SOCJALNYCH	LICZBA OSÓB OBJĘTA KONTRAKTAMI/PROJEKTAMI SOCJALNYMI		
KONTRAKT SOCJALNY część A1,2)	8	1	1		
KONTRAKT SOCJALNY część B1,2)	9	0	0		
PROJEKT SOCJALNY1)	10	0	0		

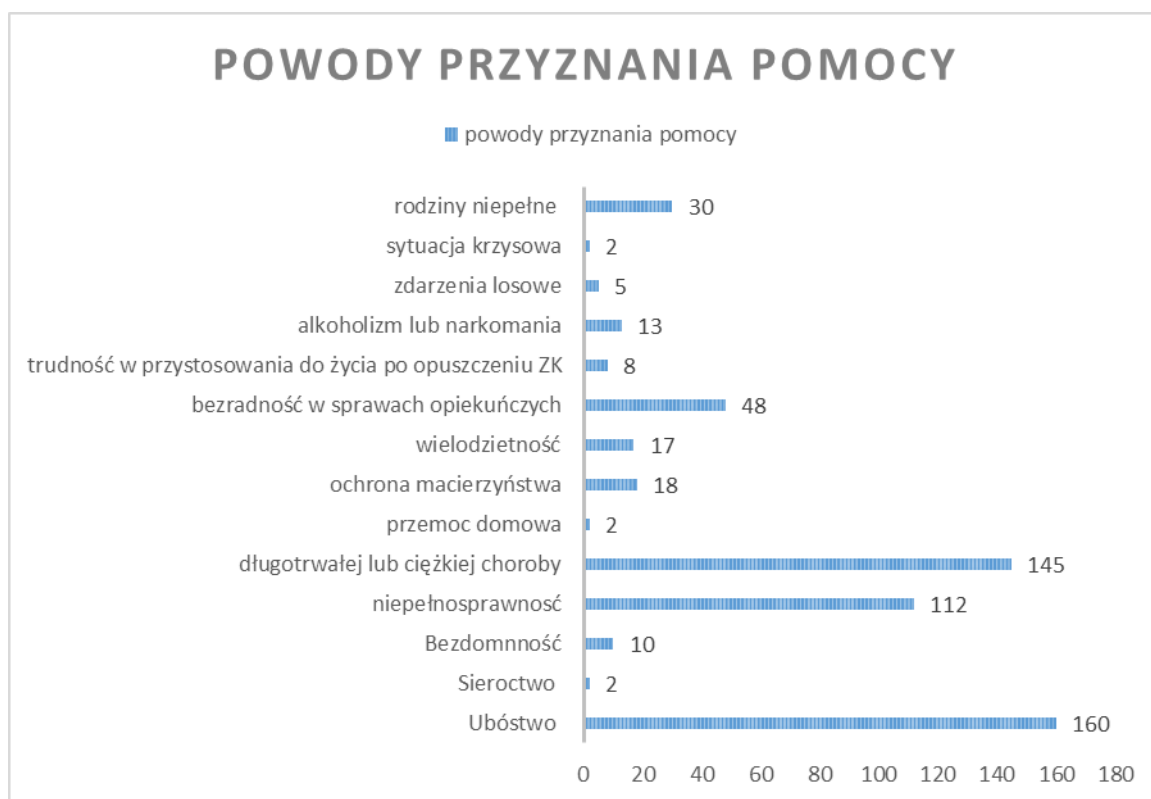
Źródło: Ośrodek Pomocy Społecznej w Górze Kalwarii

3.1.2 Powody przyznania pomocy

Powody udzielania świadczeń Poniżej przedstawiono dane liczbowe dotyczące osób i rodzin korzystających ze świadczeń pomocy społecznej z uwzględnieniem powodów przyznania pomocy. Zaznaczyć należy, że wiele osób i rodzin dotkniętych jest wieloma z niżej wymienionych dysfunkcji.

POWÓD TRUDNEJ SYTUACJI ŻYCIOWEJ		LICZBA RODZIN		LICZBA OSÓB W RODZINACH
		OGÓŁEM	w tym: NA WSI 1)	
0		1	2	3
UBÓSTWO	1	160	57	309
SIEROCTWO	2	2	1	2
BEZDOMNOŚĆ	3	10	4	10
POTRZEBA OCHRONY MACIERZYŃSTWA	4	18	4	85
W TYM (z wiersza 4): POTRZEBA OCHRONY WIELODZICTNOŚCI	5	14	2	77
BEZROBOCIE	6	99	39	225
NIEPEŁNOSPRAWNOŚĆ	7	112	40	171
DŁUGOTRWAŁA LUB CIĘŻKA CHOROBA	8	145	31	204
BEZRADNOŚĆ W SPRAWACH OPIEK.-WYCHOWAWCZYCH I PROWADZENIA GOSPODARSTWA DOMOWEGO - OGÓŁEM	9	48	17	177
W TYM (z wiersza 9): RODZINY NIEPEŁNE	10	30	8	95
RODZINY WIELODZICTNE	11	17	8	90
PRZEMOC DOMOWA	12	2	0	3
POTRZEBA OCHRONY OFIAR HANDLU LUDŹMI	13	0	0	0
ALKOHOLIZM	14	13	7	14
NARKOMANIA	15	0	0	0
TRUDNOŚCI W PRZYSTOSOWANIU DO ŻYCIA PO ZWOLNIENIU Z ZAKŁADU KARNEGO	16	8	3	8
TRUDNOŚCI W INTEGRACJI OSÓB, KTÓRE OTRZYMAŁY STATUS UCHODźCY, OCHRONĘ UZUPEŁNIAJĄCĄ LUB ZEZWOLENIE NA POBYT CZASOWY (art. 7 pkt 11)	17	1	1	7
ZDARZENIE LOSOWE	18	5	2	6
SYTUACJA KRYZYSOWA	19	4	2	5
KLĘSKA ŻYWIŁOWA LUB EKOLOGICZNA	20	0	0	0

Źródło: Ośrodek Pomocy Społecznej w Górze Kalwarii.



Źródło: Ośrodek Pomocy Społecznej w Górze Kalwarii.

Ustawa o pomocy społecznej w art. 7 wymienia podstawowe powody uprawniające do korzystania ze świadczeń pomocy społecznej. W tym katalogu na pierwszym miejscu znajduje się ubóstwo. Rodzina jest uznawana za ubogą w sytuacji, gdy jej dochód znajduje się poniżej progu dochodowego wyznaczanego przez tzw. kryterium dochodowe. Kryterium dochodowe określa art. 8 ustawy o pomocy społecznej, który wskazuje, komu przysługuje prawo do świadczeń pieniężnych z pomocy społecznej. W roku 2023 kryterium dochodowe wynosiło dla osoby samotnie gospodarującej 776 zł i dla osoby w rodzinie wynosiło 600 zł. W roku 2023 z pomocy w formie świadczeń z pomocy społecznej skorzystało 160 rodzin, gdzie występował problem ubóstwa. W rodzinach tych z pomocy skorzystało 309 osób. Rodziny takie zostały objęte pomocą w formie poradnictwa, pracy socjalnej oraz zasiłków m. in. na zakup żywności, opłacenie świadczeń mieszkaniowych, leki, opał, odzież i obuwie. Wśród osób ubogich 128 osób pobierało zasiłki stałe. Dominującą dysfunkcją, która występuje w rodzinach klientów Ośrodka to długotrwała lub ciężka choroba oraz niepełnosprawność. W roku 2023 z pomocy skorzystało 145 rodzin (204 osoby w rodzinach), w których występował problem długotrwałej choroby lub niepełnosprawności. Rodziny te, korzystały z poradnictwa specjalistycznego, pracy socjalnej, pomocy finansowej, usługowej i pobytu placówkach. Istotnym problemem, mającym bardzo niekorzystny wpływ na

życie rodziny jest bezrobocie. W roku 2023 z pomocy finansowej skorzystało 99 rodzin (225 osób w rodzinach), gdzie występował ten problem. Klienci bezrobotni byli kierowani do Powiatowego Urzędu Pracy. Praca socjalna polegała na przekonaniu osoby bezrobotnej do udziału w bezpłatnych szkoleniach oferowanych przez urząd pracy, motywowaniu do aktywnego poszukiwania pracy, pomocy w przygotowywaniu dokumentów aplikacyjnych. Rodziny otrzymywały pomoc finansową oraz pomoc w formie obiadów szkolnych dla dzieci. Trzydzieści osób bezrobotnych skorzystało z prac społecznie użytecznych organizowanych przez Ośrodek we współpracy z Urzędem Pracy i placówkami oświatowymi z terenu gminy Góra Kalwaria

Następnym powodem korzystania ze świadczeń pomocy jest bezradność w sprawach opiekuńczo – wychowawczych i prowadzenia gospodarstwa domowego. W tej kategorii mieszczą się rodziny z dziećmi oraz rodziny, gdzie z powodu niezaradności, wieku lub stanu zdrowia ich członkowie nie radzą sobie z prowadzeniem gospodarstwa domowego. Takich rodzin w roku 2023 było 48 (177 osób w rodzinach), w tym 30 rodzin niepełnych oraz 17 rodzin wielodzietnych. Rodziny te skorzystały z pomocy w formie pracy socjalnej, pomocy finansowej i usługowej oraz pobytu w ośrodkach wsparcia. Z pomocy w formie usług opiekuńczych skorzystało 46 osób. Z pomocy Ośrodka korzystały również osoby bezdomne. W roku 2023 było to 6 osób. Osoby bezdomne to osoby samotne. Osoby bezdomne otrzymywały informacje o placówkach udzielających pomocy na terenie Warszawy oraz województwa z mazowieckiego (schroniska, jadłodajnie, noclegownie), korzystały z pomocy finansowej na odzież, obuwie, żywność. Pracownicy socjalni oraz asystenci rodziny współpracowali też z osobami mającymi problem alkoholowy. Problem ten występował w 13 rodzinach. Osoby korzystały z pomocy w formie pracy socjalnej, poradnictwa specjalistycznego, były kierowane do poradni odwykowych. Ośrodek zawiadamiał GKRPA w Górze Kalwarii.

3.1.3 Świadczenia pieniężne.

Z otrzymanych funduszy na pomoc socjalną z Urzędu Miasta i Gminy skorzystało 402 osoby - rozdziały 85214 i 85230 § 3110 na kwotę 593 289,42

1. Zasiłki celowe.

Zasiłki celowe należą do zadań własnych gminy o charakterze obowiązkowym. Zasiłek celowy stanowi jednorazowe świadczenie socjalne przyznane w celu zaspokojenia niezbędnych potrzeb bytowych tj. między innymi na pokrycie części lub całości kosztów zakupu żywności, leków i leczenia, zakupu ogrzewania w tym opału, odzieży, niezbędnych przedmiotów użytku domowego, drobnych remontów i napraw w mieszkaniu, a także kosztów pogrzebu. Zasiłek celowy przysługuje osobom, których dochód nie przekracza kryterium dochodowego ustalonego zgodnie z ustawą o pomocy społecznej. Osobom o dochodach przekraczających ww. kryterium, w szczególnie uzasadnionych przypadkach, może być przyznany specjalny zasiłek celowy, który nie ma charakteru obowiązkowego. Poniższy wykaz kosztów dla zasiłków celowych w tym dla zasiłków na zakup żywności

- leki	6 067,97
- zdarzenia losowe	8 000,00
- schronienie	72 605,37
- pogrzeby	10 440,00
-remonty mieszkań	500,00
- ogrzewanie	51 060,00
-żywność i pozostałe	26 008,69
- odzież	6 350,00

2. Zasiłki okresowe.

Zasiłki okresowe należą do zadań własnych gminy o charakterze obowiązkowym. Świadczenie to przysługuje osobie samotnie gospodarującej, której dochód jest niższy od kryterium dochodowego osoby samotnie gospodarującej tj. 776 zł Wysokość zasiłku okresowego

dla osoby samotnie gospodarującej ustala się do wysokości różnicy między kryterium dochodowym osoby samotnie gospodarującej a dochodem tej osoby, z tym że kwota zasiłku nie może być wyższa niż 600 zł miesięcznie. Zasiłek okresowy dla rodziny przysługuje rodzinie, której dochód jest niższy od kryterium dochodowego rodziny tj. - 600 zł na osobę w rodzinie, Wysokość zasiłku okresowego dla rodziny ustala się do wysokości różnicy między kryterium dochodowym rodziny a dochodem tej rodziny. Kwota zasiłku okresowego nie może być niższa niż 20 zł. Zasiłek okresowy przysługuje w szczególności ze względu na długotrwałą chorobę, niepełnosprawność, bezrobocie, możliwość utrzymania lub nabycia uprawnień do świadczeń z innych systemów zabezpieczenia społecznego.

- zasiłki okresowe	81 015,28
w tym dotacja	80 967,91
- posiłek w szkole i w domu 322 osoby rozdział 85230 § 3110	
331 242,11 w tym dotacja	196 432,00

3. Zasiłki stałe.

W ramach zadań własnych z funduszu własnego rozdział 85216 § 3110 **819 887,10**

z zasiłków stałych skorzystały 128 osób w tym dotacja 819 887,10

Zasiłki stałe realizowane są w ramach zadań własnych gminy o charakterze obowiązkowym. Zasiłek stały przysługuje osobie pełnoletniej niezdolnej do pracy z powodu wieku lub całkowicie niezdolnej do pracy, jeżeli jej dochód lub dochód na osobę w rodzinie, jest niższy od kryterium dochodowego wynikającego z art. 8 ustawy o pomocy społecznej tj. 776 zł dla osoby samotnie gospodarującej i 600 zł na osobę w rodzinie. Wysokość zasiłku stałego jest ściśle uzależniona od posiadanego dochodu. Osoby pobierające zasiłek stały, które nie posiadają innego tytułu do ubezpieczenia, podlegają obowiązkowi ubezpieczenia zdrowotnego, do którego zgłaszane są przez Ośrodek Pomocy Społecznej. Opłata składek na ubezpieczenie zdrowotne jest świadczeniem z pomocy społecznej o charakterze niepieniężnym.

3.1.4 Prawo do świadczeń opieki zdrowotnej finansowane z środków publicznych.

Ośrodek wydał również, na podstawie art. 54 ustawy z dnia 27 sierpnia 2004 r. o świadczeniach opieki zdrowotnej finansowanych ze środków publicznych, decyzje administracyjne potwierdzające prawo do świadczeń opieki zdrowotnej na 90 dni finansowane ze środków

publicznych. W 2023 r. wydano 30 decyzji administracyjnych, w tym 22 decyzje potwierdzające prawo do świadczeń opieki zdrowotnej.

3.1.5 Dożywianie.

Zapewnienie posiłku jest zadaniem własnym gminy o charakterze obowiązkowym. Pomoc w postaci posiłku (doraźna lub okresowa) przysługuje osobom, które własnym staraniem nie mogą go sobie zapewnić.

W 2023 r. dożywianie mieszkańców Góry Kalwarii realizowane było w ramach zadania:

Realizacja programu „Posiłek w szkole i w domu”, ustanowiony Uchwałą Nr 140 Rady Ministrów z dnia 15 października 2018 r. w sprawie ustanowienia wieloletniego rządowego programu „Posiłek w szkole i w domu” na lata 2019-2023 (M.P. z 2018 r. poz. 1007).

Obiady dla dzieci i młodzieży realizowane były w 26 placówkach oświatowych. Pomoc w formie gorącego posiłku dla osób niesamodzielnych z dowozem do miejsca zamieszkania realizowała firma Restauracja Marysieńka Maria Mleczak, znajdująca się w Górze Kalwarii przy ul. Dominikańskiej 7. Program przewidywał udzielanie pomocy w formie posiłku, świadczenia pieniężnego w postaci zasiłku celowego na zakup żywności oraz świadczenia rzeczowego

w postaci produktów żywnościowych. Istotnym elementem programu było zapewnienie posiłku dzieciom, uczniom, młodzieży, osobom starszym, chorym, niepełnosprawnym oraz samotnym. Ponadto dofinansowane były posiłki dla osób dorosłych pozbawionych możliwości przygotowywania gorących posiłków w domu. Pomocą w ramach programu zostało objętych 322 osób a całkowity koszt posiłków, w tym w formie zasiłków celowych na zakup żywności wyniósł: 331.242,11 zł w tym 196,432,00 zł z dotacji.

3.1.6. Praca socjalna.

Osoby i rodziny pozostające w trudnych sytuacjach życiowych były objęte pomocą w formie wyżej opisanych świadczeń pomocy społecznej. Poza pomocą finansową, w naturze oraz pomocą usługową, osoby i rodziny wymagające wsparcia obejmowano także szeroko rozumianą pracą socjalną oraz poradnictwem specjalistycznym.

Zgodnie z zapisem art. 6 pkt 12 ustawy o pomocy społecznej, praca socjalna oznacza działalność zawodową ukierunkowaną na pomoc osobom i rodzinom we wzmacnianiu i

odzyskaniu zdolności do funkcjonowania w społeczeństwie oraz na tworzeniu warunków sprzyjających temu celowi.

W ramach indywidualnej pracy socjalnej pracownicy socjalni podejmowali działania, które można podzielić na następujące grupy: -

praca socjalna na rzecz uzyskania niezbędnych środków materialnych, która była realizowana m.in. poprzez pomoc w uzyskaniu świadczeń emerytalno-rentowych, zasiłków i dodatków do zasiłków rodzinnych, świadczeń alimentacyjnych, pomoc w uzyskaniu dodatku mieszkaniowego, a także informowanie osób i rodzin o możliwościach skorzystania z innego rodzaju ulg oraz motywowanie do skorzystania z uprawnień. To również pomoc w racjonalnym gospodarowaniu budżetem domowym - planowanie wspólnie z klientem wydatków poprzez właściwe hierarchizowanie potrzeb; -

praca socjalna na rzecz poprawy warunków mieszkaniowych, która była realizowana m.in. poprzez pomoc w załatwianiu formalności związanych z uregulowaniem sytuacji mieszkaniowej (złożenie wniosku o przydział mieszkania, rozłożenie zaległości na raty, umorzenie odsetek od spłaconej zaległości,.

W przypadku osób bezdomnych była to również pomoc w uzyskaniu schronienia w placówce stacjonarnej; - praca socjalna na rzecz osób starszych i niepełnosprawnych, której celem było zapewnienie opieki osobom starszym i niepełnosprawnym.

Działania interwencyjne w sytuacji osób zaniedbanych i zagrożonych. Praca socjalna w stosunku do tych osób była realizowana poprzez budowanie systemu wsparcia środowiskowego niezbędnego do prawidłowego funkcjonowania w środowisku (w tym wolontariat). To również pomoc w ustaleniu stopnia niepełnosprawności oraz udzielanie informacji o uprawnieniach z tego wynikających. Pracownicy socjalni pomagali w zaplanowaniu wizyty lekarskiej oraz uzyskaniu uprawnień do świadczeń emerytalno-rentowych oraz zdrowotnych;

Praca socjalna na rzecz osób bezrobotnych, czyli pomoc w nabywaniu umiejętności poszukiwania pracy, informowanie o możliwościach udziału w szkoleniach, kursach i programach przekwalifikujących lub udoskonalających posiadane kwalifikacje, motywowanie do aktywnych działań w zakresie poszukiwania zatrudnienia; -

Praca socjalna na rzecz poprawy funkcjonowania rodziny, poprzez poradnictwo i edukację w obszarze opiekowania się i wychowywania dzieci, w tym pomoc w rozwiązywaniu problemów wychowawczych z dziećmi (informowanie o placówkach wspierających rozwój dziecka). Była to pomoc w rozwiązywaniu lub łagodzeniu konfliktów rodzinnych (w tym sąsiedzkich), wsparcie dla

osób doznających przemocy informacja o poradnictwie specjalistycznym i motywowanie do skorzystania z takiego poradnictwa oraz grup wsparcia i terapii. W przypadkach sytuacji kryzysowych pomoc w ww. zakresie polegała również na uzyskaniu miejsca oraz udzieleniu pomocy w dotarciu do placówki interwencji kryzysowej.

W toku pracy z rodziną pracownicy socjalni współpracowali z kuratorami sądowymi, pedagogami szkolnymi. Praca socjalna na rzecz osób z zaburzeniami psychicznymi, która polegała m.in. na pomocy w uzyskaniu konsultacji psychologicznej lub psychiatrycznej, motywowaniu do systematycznego leczenia, monitorowaniu zwiastunów zaostrzenia choroby. Była to pomoc rodzinie w radzeniu sobie z następstwami choroby. To także działania w celu uzyskania postanowienia o umieszczeniu w szpitalu lub w domu pomocy społecznej bądź działania w celu ubezwłasnowolnienia częściowego lub całkowitego osoby chorej.

3.2 Obsługa Zespołu Interdyscyplinarnego (ZI)

Przeciwdziałanie przemocy w rodzinie rozdział 85205 69 118,26

§ 4210 Zakup materiałów, licencji i wyposażenia	
21 130,46	
§ 4170 Wynagrodzenia bezosobowe	4 920,00
§ 4300 Zakup usług pozostałych	38 936,20
konsultacje psychologiczne dla klientów OPS	32 020,00
usługi pocztowe	6 916,20
§ 4700 Szkolenia pracowników	4 131,60

Zespół Interdyscyplinarny został powołany na podstawie art. 9 a ust 2 ustawy z dn. 29 lipca 2005 r. o przeciwdziałaniu przemocy domowej (Dz.U. z 2021 r., poz. 1249 ze zm) oraz zgodnie z Zarządzeniem Burmistrza NR ORG.0050.196.2023 z dnia 21 września 2023 r. Zespół Interdyscyplinarny mieści się w Ośrodku Pomocy Społecznej przy ul. Rtm. W. Pileckiego 10 w Górze Kalwarii.

Zadaniem instytucji i organizacji publicznych jest ochrona osób przed przemocą, również krzywdzeniem ze strony osób bliskich. Ustrojową zasadą na mocy art. 71 Konstytucji Rzeczypospolitej Polskiej jest szczególna pomoc ze strony władz publicznych dla rodzin znajdujących się w trudnej sytuacji materialnej i społecznej. Rodziny doznające przemocy pozostają w trudnej sytuacji społecznej, co jest podstawą do udzielania im szczególnej pomocy przy użyciu metod i narzędzi określonych w obecnie obowiązującym porządku prawnym.

Podstawowym aktem prawnym regulującym działania w zakresie przeciwdziałania przemocy domowej jest ustawa z dnia 29 lipca 2005 roku o przeciwdziałaniu przemocy domowej (Dz. U. z 2021 poz. 1249 z późn. zm.), dalej także "ustawa".

Ustawa określa:

- 1) zadania w zakresie przeciwdziałania przemocy domowej,
- 2) zasady postępowania wobec osób doznających przemocy domowej,
- 3) zasady postępowania wobec osób stosujących przemoc domową.

Przepisy ustawy stosuje się także w przypadku zagrożenia przemocą domową oraz w przypadku podejrzenia stosowania przemocy domowej.

3.2.1 Nowe regulacje prawne

W 2023 r. zaczęły obowiązywać nowe przepisy dotyczące przeciwdziałania przemocy w rodzinie, a ich pierwszym dostrzegalnym elementem było zastąpienie dotychczasowego sformułowania „przemoc w rodzinie” na „przemoc domowa”. Ustawodawca, oprócz samej zmiany w tytule ustawy i jej poszczególnych przepisach, wprowadził też wiele nowych rozwiązań legislacyjnych, których celem jest poprawa sytuacji osób dotkniętych przemocą.

Od 22 czerwca 2023 r. przez przemoc domową rozumie się: "jednorazowe albo powtarzające się umyślne działanie lub zaniechanie, wykorzystujące przewagę fizyczną, psychiczną lub ekonomiczną, naruszające prawa lub dobra osobiste osoby doznającej przemocy domowej, w szczególności:

- a) narażające tę osobę na niebezpieczeństwo utraty życia, zdrowia lub mienia,
- b) naruszające jej godność, nietykalność cielesną lub wolność, w tym seksualną,
- c) powodujące szkody na jej zdrowiu fizycznym lub psychicznym, wywołujące u tej osoby cierpienie lub krzywdę,
- d) ograniczające lub pozbawiające tę osobę dostępu do środków finansowych lub możliwości podjęcia pracy lub uzyskania samodzielności finansowej,
- e) istotnie naruszające prywatność tej osoby lub wzbudzające u niej poczucie zagrożenia, poniżenia lub udręczenia, w tym podejmowane za pomocą środków komunikacji elektronicznej" (art. 2 ust. 1 pkt 1).

Ponadto w myśl definicji przemocy domowej osoba doznająca przemocy domowej to:

- a) małżonek, także w przypadku, gdy małżeństwo ustało lub zostało unieważnione, oraz jego wstępni, zstępni, rodzeństwo i ich małżonkowie,
- b) wstępni i zstępni oraz ich małżonkowie,
- c) rodzeństwo oraz ich wstępni, zstępni i ich małżonkowie,
- d) osoby pozostające w stosunku przysposobienia i jej małżonek oraz ich wstępni, zstępni, rodzeństwo i ich małżonkowie,
- e) osoby pozostające obecnie lub w przeszłości we wspólnym pożyciu oraz jej wstępni, zstępni, rodzeństwo i ich małżonkowie,
- f) osoby wspólnie zamieszkujące i gospodarujące oraz ich wstępni, zstępni, rodzeństwo i ich małżonkowie,

- g) osoby pozostające obecnie lub w przeszłości w trwałej relacji uczuciowej lub fizycznej niezależnie od wspólnego zamieszkiwania i gospodarowania,
- h) małoletni

– wobec których jest stosowana przemoc domowa.

Przez osobę doznającą przemocy domowej należy także rozumieć małoletniego będącego świadkiem przemocy domowej wobec osób, o których mowa wyżej.

Świadek przemocy domowej – należy przez to rozumieć osobę, która posiada wiedzę na temat stosowania przemocy domowej lub widziała akt przemocy domowej.

Osoba stosująca przemoc domową to osoba pełnoletnia, która dopuszcza się przemocy domowej wobec osób, o których mowa powyżej.

W stosunku do dotychczas obowiązującej definicji wprowadzono wiele zmian poszerzających zakres definicyjny pojęcia przemocy, a tym samym wprowadzono możliwość zastosowania przepisów ustawy i działań w niej przewidzianych do nowych form przemocy, których diagnozowanie było dotąd problematyczne np. przemoc ekonomiczna lub całkowicie wymykało się możliwości skutecznego uruchamiania procedur przeciwdziałania przemocy np. cyberprzemoc. Obecnie obowiązujące rozwiązania prawne nie wymagają zgody osoby doznającej przemocy domowej, ani osoby stosującej przemoc domową na prowadzenie procedury. Wprowadzono zasadę realizacji procedury, według miejsca zamieszkania osoby doznającej przemocy domowej.

Zastosowanie prawnie usankcjonowanych kryteriów diagnostycznych w samej ustawie i rozporządzeniach stanowi uprawnienia do prowadzenia działań w ramach procedury „Niebieskich Kart”, w sytuacji gdy organy ścigania lub wymiaru sprawiedliwości nie stwierdzą zaistnienia czynu zabronionego z użyciem przemocy wobec osoby poszkodowanej.

W praktyce podmiotów i służb działających w obszarze przeciwdziałania przemocy rozróżnienie, że nie każda przemoc domowa stanowi przestępstwo pozwala na prowadzenie procedury „Niebieskich Kart”.

Od stycznia 2022 r. do września 2023 r. funkcję Przewodniczącej Zespołu Interdyscyplinarnego pełnił pracownik Ośrodka Pomocy Społecznej w Górze Kalwarii.

Wraz z nowelizacją ustawy z dnia z 29 lipca 2005 r. o przeciwdziałaniu przemocy domowej wprowadzone zostały przepisy wykonawcze do nowo przyjętych rozwiązań. Opublikowane zmiany w sposób szczegółowy odnoszą się do zagadnień związanych m.in. z obowiązkami wynikającymi ze wsparcia dla osób doznających przemocy domowej oraz w zakresie sposobów realizacji,

nadzoru i kontroli w obszarze przeciwdziałania przemocy domowej. Nie później niż w terminie trzech miesięcy od dnia wejścia w życie znowelizowanej ustawy należało powołać nowe zespoły interdyscyplinarne, co oznaczało, że z dniem ich powołania dotychczasowe zespoły interdyscyplinarne oraz grupy robocze zostały zniesione z mocy prawa. Zespół Interdyscyplinarny do spraw przeciwdziałania przemocy domowej w Gminie Góra Kalwaria został powołany Zarządzeniem Burmistrza NR ORG.0050.196.2023 z dnia 21 września 2023 r. W Zespole jest 9 Członków.

3.2.2 Przedstawiciele jednostek wchodzący w skład Zespołu Interdyscyplinarnego



Źródło: Ośrodek Pomocy Społecznej w Górze Kalwarii

W skład Zespołu weszli przedstawiciele następujących podmiotów:

- Jednostek organizacyjnych pomocy społecznej tj. Ośrodka Pomocy Społecznej w Górze Kalwarii:
- Gminnej Komisji Rozwiązywania Problemów Alkoholowych (GKRPA):
- Policji: tj. Komisariatu Policji w Górze Kalwarii:
- Oświaty tj. Zespołu Obsługi Placówek Oświatowych w Górze Kalwarii:
- Ochrony zdrowia: Samodzielnego Publicznego Zakładu Opieki Zdrowotnej:
- Sądu Rejonowego w Piasecznie:
- Powiatowego Ośrodka Interwencji Kryzysowej w Górze Kalwarii.

W związku ze zmianami legislacyjnymi zespół opracował Regulamin określający szczegółowe warunki funkcjonowania Zespołu Interdyscyplinarnego w Gminie Góra Kalwaria oraz tryb i sposób powoływania grup diagnostyczno-pomocowych. Regulamin został opracowany na podstawie art. 9a ust. 6b ustawy z dnia 29 lipca 2005 r. o przeciwdziałaniu przemocy domowej (Dz. U. z 2021 r. poz. 1249 z późn. zm.), zwanej dalej "ustawą".

Członkowie Zespołu Interdyscyplinarnego, w terminie 12 miesięcy od dnia ich powołania w skład zespołu interdyscyplinarnego zobowiązani są przejść szkolenie, o którym mowa w art. 6 ust. 6 pkt 4. ww. ustawy.

Udział w posiedzeniach zespołu interdyscyplinarnego jest obowiązkowy.

Członek zespołu interdyscyplinarnego, który nie może uczestniczyć w posiedzeniu zespołu, informuje przewodniczącego zespołu interdyscyplinarnego o przyczynach swojej nieobecności w terminie co najmniej 2 dni roboczych przed zaplanowanym posiedzeniem tego zespołu.

Ustawodawca wprowadził zmianę dotyczącą zakończeń procedur „Niebieskich Kart”. O zakończeniu procedury decyduje grupa diagnostyczno-pomocowa bez udziału Przewodniczącego Zespołu Interdyscyplinarnego. Podstawy prawne zakończenia procedury przeniesiono do ustawy i ich spełnienie nie jest uzależnione od realizacji planu pomocy.

Kolejną zmianą jest wprowadzenie właściwości miejscowej gminy tj. właściwą do prowadzenia procedury „Niebieskich Kart” jest gmina miejsca zamieszkania osoby doznającej przemocy domowej. Konsekwencją techniczną wprowadzenia nowych regulacji było powołanie nowego zespołu interdyscyplinarnego.

Grupy diagnostyczno-pomocowe na wniosek pracownika socjalnego lub policjanta są rozszerzane o przedstawicieli różnych zawodów lub podmiotów realizujących zadania na rzecz przeciwdziałania przemocy domowej, co pozwala w zależności od diagnozy sytuacji i potrzeb zindywidualizować działania wobec rodzin dotkniętych przemocą.

Zespół interdyscyplinarny może powołać grupę, pomimo że nie wszczęto procedury „Niebieskich Kart” w rodzinie.

W praktyce dzieje się tak po otrzymaniu zgłoszenia ze środowiska, czy od instytucji nie uprawnionej do wszczynanie procedury o podejrzeniu występowania przemocy domowej. Nowością jest również obligatoryjny monitoring osób objętych procedurą przez członków grupy diagnostyczno-pomocowej przez okres 9 miesięcy od zakończenia działań. Monitoring musi zawierać analizę i ocenę sytuacji osób uprzednio objętych procedurą.

W roku 2023 Zespół spotkał się 6 razy: celem wyboru Przewodniczącego i Zastępcy, wprowadzenia Regulaminu Zespołu, omówienia aktualnej sytuacji występowania przemocy w rodzinie/przemocy domowej i sposobu pracy służb z rodzinami związku ze zmianą przepisów prawa, rozpoczęcia prac nad nowym Programem przeciwdziałania przemocy domowej i ochrony osób doznających przemocy domowej na nadchodzące lata.

Funkcja Przewodniczącego i Wiceprzewodniczącej to zadanie, które jest realizowane dodatkowo, obok podstawowych obowiązków służbowych, bez dodatkowej gratyfikacji finansowej. Głównym zadaniem Zespołu Interdyscyplinarnego jest integrowanie i koordynowanie działań podmiotów uprawnionych do interwencji i pomocy w zakresie przeciwdziałania przemocy oraz specjalistów działających w tej dziedzinie. Realizowane jest ono m.in. w ramach procedury „Niebieskiej Karty” (NK) wszczętej z inicjatywy osób zaangażowanych w sytuację przemocy lub bez zgody tych osób, w tym bez zgody osoby pokrzywdzonej. Jej celem jest zatrzymanie przemocy w rodzinie i zapewnienie bezpieczeństwa osobom narażonym na krzywdzenie.

3.2.3 Podmioty uprawnione do wszczęcia procedury Niebieskiej Karty

Podmiotami uprawnionymi do wszczęcia procedury NK są jednostki pomocy społecznej, Gmina Komisja Rozwiązywania Problemów Alkoholowych, Policja, placówki oświaty i ochrony zdrowia. Instytucja, która rozpoczęła procedurę, przesyła wypełnioną „Niebieską Kartę - A” do Zespołu Interdyscyplinarnego.

Na mocy w/w ustawy, Ośrodek Pomocy Społecznej zajmuje się obsługą administracyjno-biurową Zespołu Interdyscyplinarnego.

3.2.4 Zadania Ośrodka w ramach obsługi organizacyjno – technicznej ZI.

Działania, realizowane przez Ośrodek Pomocy Społecznej w ramach obsługi organizacyjno - technicznej Zespołu Interdyscyplinarnego to m.in.:

- zapewnienie pomieszczenia na spotkania,
- zapewnienie dostępu do sprzętu biurowego i wyposażenia w materiały biurowe;
- wyposażenie i zabezpieczenie miejsca przechowywania dokumentacji;
- organizacja spotkań grup diagnostyczno-pomocowych;

- rejestracja korespondencji przychodzącej i wychodzącej;
- protokołowanie posiedzeń Zespołu;
- przygotowanie materiałów na posiedzenia Zespołu i grup diagnostyczno-pomocowych;
- przygotowanie projektów pism dla Zespołu;
- wysyłanie korespondencji.

Zadania Przewodniczącego Zespołu Interdyscyplinarnego to m.in.:

- reprezentowanie ZI na zewnątrz;
- zwoływanie i prowadzenie posiedzeń ZI;
- kierowanie i koordynacja pracy ZI;
- nadzór nad pracą grup diagnostyczno-pomocowych, udzielanie merytorycznego wsparcia, konsultacji i akceptowanie dokumentacji związanej z pracą grupy;
- podpisywanie protokołów, uchwał i korespondencji;

3.2.5 Zadania OPS związane z obsługą administracyjno-techniczną ZI.

Zadania związane z obsługą administracyjno-techniczną ZI to m.in

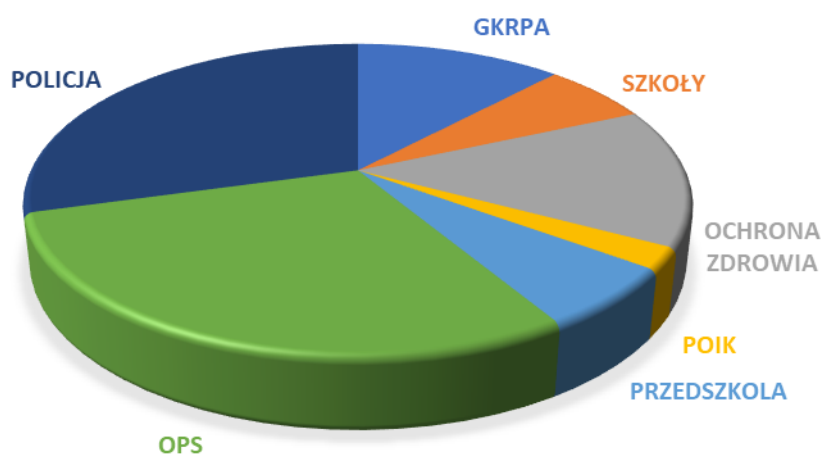
- prowadzenie Grup diagnostyczno-pomocowych
- prowadzenie pracy z Grupą w sposób umożliwiający osiągnięcie zamierzonych celów;
- ustalanie z innymi członkami Grupy plany pomocy rodzinie oraz harmonogramu realizacji działań;
- monitorowanie działań innych członków Grup, przyjmowanie informacji o podjętych działaniach i zmianach w rodzinie;
- protokołowanie posiedzeń grup diagnostyczno-pomocowych
- monitorowanie przebiegu pracy z rodziną;
- udział w realizacji wyznaczonych celów.

Tab. Zdarzenia związane z przemocą domową w latach 2022-2023

Liczba zdarzeń związanych z przemocą domową:	2022 rok	2023 rok
Liczba osób doznających przemocy domowej (ogółem), w tym:	44	118
Kobiety	39	72
Mężczyźni	5	46
Małoletni do 18 r.ż.	-	64
Liczba osób stosujących przemoc domową (ogółem), w tym:	40	64
Kobiety	4	12
Mężczyźni	36	52
Liczba osób stosujących przemoc domową pod wpływem alkoholu (ogółem), w tym:	16	23
Kobiety	1	1
Mężczyźni	12	22
Liczba dzieci obecnych podczas interwencji	8	6

Źródło: Ośrodek Pomocy Społecznej w Górze Kalwarii

W 2023R ODBYŁO SIĘ 329 POSIEDZEŃ GRUP DIAGNOSTYCZNO-POMOCOWYCH



Źródło: Ośrodek Pomocy Społecznej w Górze Kalwarii

W 2023 r. prowadzono 91 procedur „Niebieskich Kart”. Zespół na wniosek Grup Diagnostyczno-Pomocowych poszerzył skład grup o przedstawicieli innych podmiotów zobligowanych do współpracy, działających na rzecz przeciwdziałania przemocy domowej.

W 2023 r. odbyło się 329 spotkań Grup Roboczych/Grup Diagnostyczno-Pomocowych.

Na 162 spotkania zaproszono przedstawicieli służby zdrowia, na 135 posiedzeń zaproszono przedstawicieli Gminnej Komisji Rozwiązywania Problemów Alkoholowych, w 71 przypadkach zaproszono przedstawicieli ze szkół z terenu gminy, w 31 przypadkach przedstawicieli przedszkoli, na 25 spotkań zaproszono przedstawicieli POIK-u.

3.3 Wsparcie osób starszych oraz osób z niepełnosprawnościami.

3.3.1 Pobyt w Domu Pomocy Społecznej

Opłata za pobyt w Domu Pomocy Społecznej rozdział 85202

3 160 061,76

Na podstawie art. 54 ustawy o pomocy społecznej z dnia 12 marca 2004 r. (tekst jednolity Dz.U. z 2023 r. poz. 901 z późn. zm.) - (dalej: u.p.s) osobie wymagającej całodobowej opieki z powodu wieku, choroby lub niepełnosprawności, niemogącej samodzielnie funkcjonować w codziennym życiu, której nie można zapewnić niezbędnej pomocy w formie usług opiekuńczych przysługuje prawo do umieszczenia w domu pomocy społecznej. Jest to instytucjonalna forma wsparcia całodobowego. Domy Pomocy Społecznej świadczą usługi opiekuńcze, bytowe, wspomagające i edukacyjne na poziomie obowiązujących standardów. Formy i zakres usług wynikają z indywidualnych potrzeb mieszkańców.

W okresie od 1 stycznia do 31 grudnia 2023 r. Ośrodek Pomocy Społecznej skierował 6 osób, w tym 4 z nich zostały umieszczone w DPS w Górze Kalwarii, jedna osoba zmarła przed umieszczeniem, jedna zrezygnowała a jednej osobie została wydana decyzja odmowna. W związku z tym, że pobyt w domu pomocy społecznej jest odpłatny na podstawie art. 61 ust. 1 ust. 2 i ust. 3 u.p.s który to stanowi, że opłatę za pobyt w domu pomocy społecznej wnoszą w kolejności: mieszkaniec domu, nie więcej jednak niż 70 % swojego dochodu. Jeżeli tak ustalona opłata nie pokryje pełnego kosztu utrzymania mieszkańca, do uzupełnienia niedoboru zobowiązany jest małżonek a następnie zstępni przed wstępnymi. Wyżej wymienieni będą ponosić odpłatność w przypadku osoby samotnie gospodarującej, jeżeli jej dochód jest wyższy niż 300 % kryterium dochodowego osoby samotnie gospodarującej, jednak kwota dochodu pozostająca po wniesieniu opłaty nie może być niższa niż 300 % tego kryterium tj. 2 328,00 zł. W przypadku osoby w rodzinie, jeżeli posiadany dochód na osobę jest wyższy niż 300% kryterium dochodowego na osobę w rodzinie, jednak kwota dochodu pozostająca po wniesieniu opłaty nie może być niższa niż 300 % tego kryterium na osobę w rodzinie tj.1800,00 zł.

Wyjaśnić należy także, że gmina, z której osoba została skierowana do domu pomocy społecznej jest zobowiązana dopłacać różnicę pomiędzy wpłatami mieszkańca, jego małżonka, zstępnych oraz wstępnych a kosztem utrzymania w domu pomocy społecznej. Obowiązek ten powstaje dopiero wtedy, gdy osoba korzystająca z pomocy oraz jej rodzina nie są w stanie pokryć pełnego kosztu utrzymania mieszkańca w trybie i na zasadach, o których mowa powyżej.

W ostatniej kolejności wskazać należy także postanowienia art.106 ust.3b ustawy o pomocy społecznej, zgodnie z którym zmiana dochodu osoby samotnie gospodarującej lub rodziny w okresie ponoszenia odpłatności za świadczenie niepieniężne nie wpływa na wysokość tej odpłatności, jeżeli kwota zmiany nie przekroczyła 10 % odpowiednio kryterium dochodowego osoby samotnie gospodarującej lub kryterium dochodowego na osobę w rodzinie.

Zgodnie z ustawą osoby są te kierowane są do odpowiedniego typu domu jak najbliższej miejsca zamieszkania osoby kierowanej, chyba że wskazania są inne.

Wyróżniamy następujące typy domów pomocy społecznej tj:

- dla osób w podeszłym wieku;
- osób przewlekle somatycznie chorych;
- dla osób przewlekle psychicznie chorych;
- dla osób dorosłych niepełnosprawnych intelektualnie;
- dla dzieci i młodzieży niepełnosprawnych intelektualnie;
- dla osób niepełnosprawnych fizycznie;
- dla osób uzależnionych od alkoholu.

Zgodnie z art. 60 ust. 1, ust. 2 i ust. 3 u.p.s pobyt w DPS jest odpłatny do wysokości średniego miesięcznego kosztu utrzymania mieszkańca. Koszt ten ustala wójt (w odniesieniu do domu pomocy społecznej o zasięgu gminnym), starosta (w odniesieniu do domu pomocy społecznej o zasięgu powiatowym) oraz marszałek województwa (w odniesieniu do regionalnego domu pomocy społecznej) i ogłasza w wojewódzkim dzienniku urzędowym, nie później niż do 31 marca każdego roku. Jeśli dochody umieszczonej osoby są zbyt niskie i nie wystarczają na comiesięczne opłaty, gmina jest zobowiązana do ponoszenia opłaty w części lub w całości.

Tak więc koszty pobytu w domach pomocy, w których przebywali mieszkańcy Miasta i Gminy Góra Kalwaria kształtowały się następująco:

1. Dom Pomocy Społecznej w Górze Kalwarii ul. Szpitalna 1

Średni miesięczny koszt utrzymania w Domu Pomocy Społecznej w Górze Kalwarii przy ul. Szpitalnej 1 w 2023 roku zgodnie z Zarządzeniem Nr 11/PCPR/2022 Starosty Piaseczyńskiego z dnia 07 lutego 2022 od 1.03.2022 r. wynosił 5.192,00 zł miesięcznie oraz zgodnie z Zarządzeniem Nr 8/ORG/2023 Starosty Piaseczyńskiego z dnia 08 lutego 2023 r. od 1 marca 2023r. wynosi 6.151,00 zł miesięcznie.

W 2023r. - przebywało w nim 66 osób tj. 24 osoby na tzw. starych zasadach gdzie opłatę za pobyt finansuje budżetu państwa,. Są to osoby umieszczone przed 2004r.,

Natomiast na nowych zasadach, gdzie w kosztach pobytu partycypuje gmina, z której osoba została skierowana przebywały 42 osoby.

2. Dom Pomocy Społecznej w Lesznowoli „Pod Topolami”

Średni koszt utrzymania mieszkańca w Domu Pomocy Społecznej w Lesznowoli zgodnie z Zarządzeniem Nr 7/2022 Starosty Grójeckiego z dnia 21 stycznia 2022r. od 01 lutego 2022 r. wynosi 5.230,42 zł miesięcznie oraz średni koszt utrzymania mieszkańca od 01 lutego 2023 r. zgodnie z Zarządzeniem Nr 11/2023 z dnia 17 stycznia 2023r. Starosty Grójeckiego wynosi 5.692,01 zł miesięcznie. W w/w domu przebywały 2 osoby.

3. Dom Pomocy Społecznej w Zielonce ul. Poniatowskiego 29

Średni koszt utrzymania mieszkańca w Domu Pomocy Społecznej w Zielonce zgodnie z Zarządzeniem Starosty Wołomińskiego Nr 120.35.2022 z dnia 10 lutego 2022r. od 01.03.2022r. wynosił 4.998,08 zł. miesięcznie oraz średni koszt utrzymania mieszkańca zgodnie z Zarządzeniem Starosty Wołomińskiego Nr 34.2023 z dnia 16 lutego 2023r. od 01.03.2023r. wynosi 6.431,35 zł. miesięcznie. W tym domu przebywały 3 osoby.

4. Dom Pomocy Społecznej w Bramkach ul. Północna 18, 05-870 Błonie

Średni koszt utrzymania mieszkańca w Domu Pomocy Społecznej w Bramkach zgodnie z Zarządzeniem Starosty Warszawskiego Zachodniego Nr 15/2022 z dnia 10 lutego 2022r. od 01.03.2022r. wynosi 5.161,00 zł. Miesięcznie oraz średni koszt utrzymania mieszkańca od 01 marca 2023 r. zgodnie z Zarządzeniem Nr 11/2023 z dnia 08 lutego 2023r. Starosty Warszawskiego Zachodniego wynosi 5.947,00 zł miesięcznie. Przebywa w nim 1 osoba.

5. Dom Pomocy Społecznej w Konstancinie-Jeziorna ul. Potulickich 1

Średni koszt utrzymania mieszkańca w Domu Pomocy Społecznej w Konstancinie-Jeziornie od 01 marca 2022r. zgodnie z Zarządzeniem Nr 11/PCPR/2022 Starosty Piaseczyńskiego z dnia 07.02.2022 r. wynosił 6.699.00 zł miesięcznie
a od 01 marca 2023r. zgodnie z Zarządzeniem Nr 08/ORG/2023 z dnia 08.02.2023 r. Starosty Piaseczyńskiego wynosi 7.782.00 zł miesięcznie. Przebywają w nim 2 osoby.

6. Dom Pomocy Społecznej w Kodniu

Średni koszt utrzymania mieszkańca w Domu Pomocy Społecznej w Kodniu zgodnie z Obwieszczeniem Nr PCPR.7600.DPS.SP.11.2022 Starosty Bialskiego z dnia 27.01.2022 r. od 01 lutego 2022 r. wynosił 3.613,00 zł miesięcznie.

Natomiast średni koszt utrzymania mieszkańca zgodnie z Zarządzeniem Starosty Bialskiego Nr PCPR.7600.DPS.SP.2.2023 z dnia 25 stycznia 2023r. od 01 marca 2023 r. wynosi 4.178.00 zł

miesięcznie. Przebywają 2 osoby.

7. Dom Pomocy Społecznej w Otwocku, ul. M. Konopnickiej 17

Średni koszt utrzymania mieszkańca w Domu Pomocy Społecznej w Otwocku, ul. Konopnickiej 17 zgodnie z Zarządzeniem Nr 10/2022 z dnia 24 lutego 2022 Starosty Otwockiego od 01 marca 2022 r. wynosi 5.147,45 zł miesięcznie.

oraz średni koszt utrzymania mieszkańca zgodnie z Zarządzeniem Nr 7/2023 z dnia 15 lutego 2023r. Starosty Otwockiego od 01 marca 2023 r. wynosi 6.537,83 zł miesięcznie.

Przebywała 1 osoba

8. Dom Pomocy Społecznej w Otwocku „Wrzos” ul. Zagłoby 8

Średni koszt utrzymania mieszkańca w Domu Pomocy Społecznej w Otwocku, ul. Zagłoby 8 zgodnie z Zarządzeniem Nr 10/2022 z dnia 24 lutego 2022 Starosty Powiatu Otwockiego od 01 marca 2022 r. wynosi 5.057,84 zł miesięcznie.

Średni koszt utrzymania mieszkańca zgodnie z Zarządzeniem Nr 7/2023 z dnia 15 lutego 2023r. Starosty Otwockiego 01 marca 2023 r. wynosi 6.133,09 zł miesięcznie. Przebywały 2 osoby

9. Dom Pomocy Społecznej w Obrytem , Obryte 188 pow. pułtusi

Średni koszt utrzymania mieszkańca w DPS w Obrytem zgodnie z Zarządzeniem Nr 9/2022 z dnia 14.02.2022 r. Starosty Pułtuskiego od 1.02.2022r. wynosił 4.400,00 zł miesięcznie oraz średni koszt utrzymania mieszkańca zgodnie z Zarządzeniem Nr 3/2023 z dnia 13.01.2023 r. Starosty Pułtuskiego od 1.02.2023r. wynosi 5.098,63 zł miesięcznie. Przebywały 3 osoby.

10. Dom Pomocy Społecznej w Jedlina gm. Cegłów

Średni koszt utrzymania mieszkańca w DPS w Jedlinie zgodnie z Zarządzeniem Nr 15/22 z dnia 15.03.2022 r. Starosty Mińskiego od 1.02.2022r. wynosił 4.985,00zł miesięcznie. Następnie średni koszt utrzymania mieszkańca zgodnie z Zarządzeniem Nr 14/23 z dnia 13.03.2023 r. Starosty Mińskiego od 1.03.2023r. wynosi 5.692,00 zł miesięcznie. W 2023 r. przebywała 1 osoba

11. Dom Pomocy Społecznej w Nowym Mieście nad Pilicą

Średni koszt utrzymania mieszkańca w Domu Pomocy Społecznej w Nowym Mieście n/Pilicą zgodnie z Zarządzeniem Nr 7/2022 z dnia 21 stycznia 2022 Starosty Grójeckiego od 01 lutego 2022 r. wynosił 5.256,42 zł miesięcznie.

Średni koszt utrzymania mieszkańca w Domu Pomocy Społecznej w Nowym Mieście n/Pilicą zgodnie z Zarządzeniem Nr 11/2023 z dnia 17 stycznia 2023 Starosty Grójeckiego od 01 lutego 2023 r. wynosi 5.500,00 zł miesięcznie. Przebywała 1 osoba

12. Dom Pomocy Społecznej w Niedabyłu

Średni koszt utrzymania mieszkańca w Domu Pomocy Społecznej w Niedabyłu od 01 marca 2022 r. zgodnie z Zarządzeniem Nr 6/2022 z dnia 28 lutego 2022r. Starosty Białobrzeskiego wynosi 4.949,44 zł miesięcznie.

Średni koszt utrzymania mieszkańca w Domu Pomocy Społecznej. zgodnie z Zarządzeniem Nr 5/2023 z dnia 22 lutego 2023r. Starosty Białobrzeskiego od 01 marca 2023 r wynosi 5.741,47 zł miesięcznie. Przebywała 1 osoba

13. Dom Pomocy Społecznej w Kozuli

Średni koszt utrzymania mieszkańca w Domu Pomocy Społecznej w Kozuli zgodnie z Obwieszczeniem nr PCPR.7600.DPS.SP11.2022 Starosty Bialskiego z dnia 27.01.2022 r. od 01 lutego 2022 r. wynosił 4.390,00 zł miesięcznie.

Średni koszt utrzymania mieszkańca w DPS w Kozuli zgodnie z Zarządzeniem Nr PCPR.7600.DPS.SP2.2023 z dnia 25.01.2023 r. Starosty Bialskiego od 1.02.2023r. wynosi 5.395,00 zł miesięcznie. Przebywała 1 osoba

14. DPS w Kowalu ul. Kopernika 19, 87-820 Kowal

Średni koszt utrzymania mieszkańca w Domu Pomocy Społecznej w Kowalu zgodnie z Zarządzeniem nr 3/2022 z dnia 18 lutego 2022 r. Starosty Włocławskiego w okresie od 1 marca 2022r., wynosi 4.857,66 zł miesięcznie.

Średni koszt utrzymania mieszkańca w Domu Pomocy Społecznej w Kowalu zgodnie z Zarządzeniem nr 14/2023 z dnia 14lutego 2023 r. Starosty Włocławskiego w okresie od 1 marca 2023r., wynosi 5.543,35 zł miesięcznie. Przebywała 1 osoba.

Gmina Góra Kalwaria pokrywała odpłatność za pobyt w domu pomocy społecznej w 2023 roku za 63 osoby, które przebywały w 14 różnych domach pomocy społecznej w zależności od profilu. Najniższy miesięczny koszt utrzymania mieszkańca był w Domu Pomocy Społecznej w Kodniu w 2022 r. wynosił 3 613,00 zł, a w 2023 r. koszt pobytu wynosił 4 178,00 zł. Natomiast najwyższy koszt pobytu był w Domu Pomocy Społecznej w Konstancinie- Jeziornie i wynosił 6 699,00 zł w 2022r. a w 2023 r. koszt kształtował się na poziomie 7 782,00 zł .

Decyzji o ustalających odpłatność członkom rodziny zobowiązanym do odpłatności w 2023 r. zostało wydanych 27.

Na mocy ustawy z odpłatności zostało zwolnionych całkowicie 7 osób, natomiast częściowo zwolnione zostały 2 osoby.

Gmina Góra Kalwaria reprezentowana przez Ośrodek Pomocy Społecznej na podstawie art. 103 ust. 1 u.p.s zawarła 10 umów, na podstawie których członkowie rodzin mieszkańców DPS zobowiązali się do ponoszenia odpłatności za ich pobyt.

W sprawie ustalenia odpłatności za pobyt nadal toczą się postępowania wobec 10 osób. Wobec osób zobowiązanych do alimentacji posiadających zadłużenie z tytułu odpłatności za pobyt w DPS członków rodzin – wystawionych zostało 5 upomnień i 1 tytuł wykonawczy (zgodnie z art. 61 i 104 u.p.s).

3.3.2 Usługi opiekuńcze świadczone w miejscu zamieszkania.

Zgodnie z art. 50 ustawy o pomocy społecznej pomoc w formie usług opiekuńczych przysługuje osobie samotnej, która z powodu wieku, choroby lub innych przyczyn wymaga pomocy innych osób, a jest jej pozbawiona. Usługi mogą być przyznane również osobie, która ma rodzinę, a rodzina, a także wspólnie nie zamieszkujący małżonek, wstępni i zstępni nie mogą takiej opieki zapewnić. Podstawowe usługi opiekuńcze obejmują pomoc w zaspokajaniu codziennych potrzeb życiowych, w tym zapewnienie kontaktu z otoczeniem oraz podstawową opiekę higieniczną.

Usługi opiekuńcze w tut OPS świadczone były przez 6 opiekunek domowych zatrudnionych w Ośrodku Pomocy Społecznej. Z usług opiekuńczych korzystały ogółem 46 osoby. Usługi opiekuńcze obejmują pomoc w zaspokajaniu codziennych potrzeb życiowych, opiekę higieniczną, zleconą przez lekarza pielęgnację oraz w miarę możliwości, zapewnienie kontaktów z otoczeniem. Usługi opiekuńcze przysługiwały nieodpłatnie osobom, których dochód nie przekracza 776,00 zł w przypadku osoby samotnie gospodarującej i 600 zł w przypadku osoby w rodzinie. Koszt 1 godziny usługi opiekuńczej wynosił 31,77 zł. Jednakże odpłatność za 1 godzinę usług uzależniona jest od dochodu osoby, korzystającej z usług. Odpłatność ustalona została na podstawie Uchwały Nr X/69/2019 Rady Miejskiej Góry Kalwarii z dnia 27.03.2019 r. w sprawie określenia szczegółowych warunków przyznawania i odpłatności za usługi opiekuńcze i specjalistyczne usługi opiekuńcze, z wyłączeniem specjalistycznych usług opiekuńczych dla osób z zaburzeniami psychicznymi, szczegółowych warunków częściowego lub całkowitego zwolnienia od opłat, zasad zwrotu tych świadczeń, będących w zakresie zadań własnych Gminy Góra Kalwaria oraz określenia szczegółowych zasad ponoszenia odpłatności za pobyt w ośrodkach wsparcia i mieszkaniach chronionych (Dziennik Urzędowy Województwa Mazowieckiego z dnia 8 kwietnia 2019 r., poz. 4584). Zgodnie z zapisami w w/w Uchwale koszt 1 godziny za usługi opiekuńcze ustalony został w

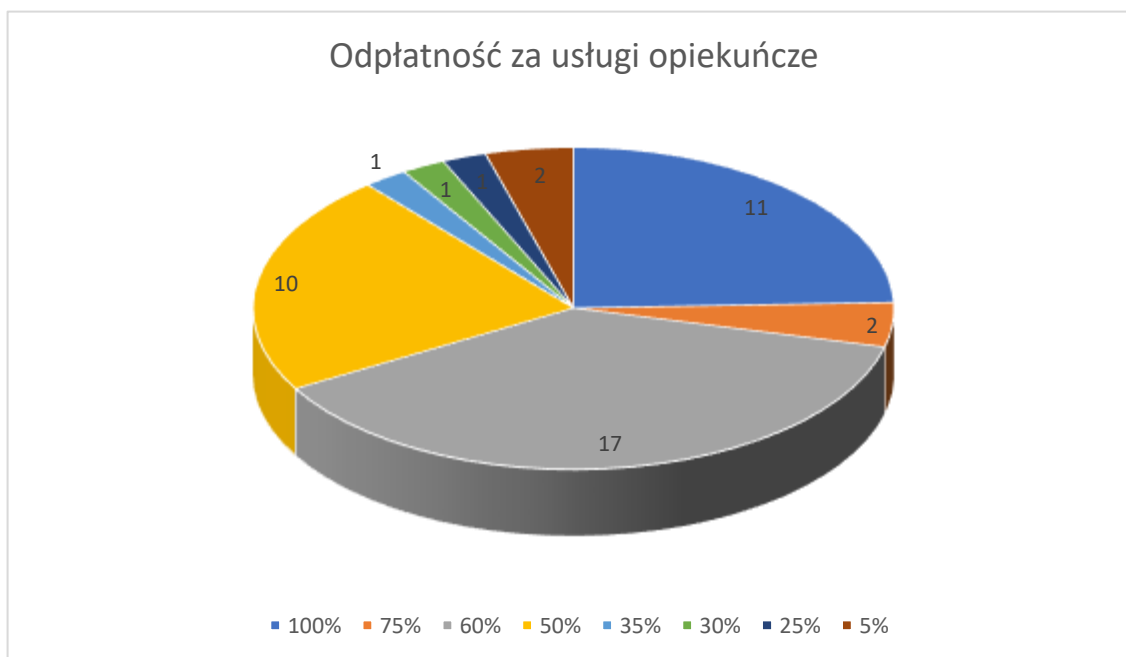
wysokości 2% najniższej emerytury tj. od 1 stycznia 2023r. do 31.03.2023 r. wynosił 26,77 zł , natomiast po waloryzacji rent i emerytur od kwietnia 2023r. Koszt za świadczone usługi wzrósł do kwoty 31,77 zł

Ośrodek Pomocy realizował również usługi opiekuńcze w ramach prac społecznie użytecznych. Są to usługi świadczone przez dwie osoby długotrwale bezrobotne zarejestrowane w Powiatowym Urzędzie Pracy, które zostały skierowane do pracy w Ośrodku Pomocy Społecznej na mocy Porozumienia NRUSU/23/0003 z dnia 2 stycznia 2023 r. zawartego pomiędzy Powiatowym Urzędem Pracy a Gminą Góra Kalwaria w sprawie organizacji prac społecznie użytecznych. Wynagrodzenie dla tych osób w 60% finansowane jest przez PUP, a w 40% przez gminę. Z usług w 2023 r. skorzystały 2 osoby.

Odpłatność za usługi ponoszona była w następujących procentach:

- 100% odpłatności ponosiło 11 osób,
- 75% odpłatności ponosiło 2 osoby,
- 60% odpłatności ponosiło 17 osób,
- 50% odpłatności ponosiło 10 osób,
- 35% odpłatności ponosiło 1 osoba,
- 30% odpłatności ponosiło 1 osobę,
- 25% odpłatności ponosiło 1 osoba,
- 5% odpłatności ponosiło 2 osoby.

Z usług opiekuńczych świadczonych nieodpłatnie korzystała 1 osoba, częściowo zwolnionych było 5 osób. Łącznie w 2023r. zrealizowanych zostało 6282 godzin usług opiekuńczych. W związku z nie uiszczeniem w wyznaczonym terminie należności za zrealizowane usługi opiekuńcze została wszczęta egzekucja, został wystawiony tytuł wykonawczy wobec 1 osoby (zgodnie z art. 50 i 104 ustawy o pomocy społecznej z dnia 12 marca 2004 r. Dz. U. z 2023r. poz. 901 z późn. zm.).



Źródło: Ośrodek Pomocy Społecznej w Górze Kalwarii

3.3.3 Program Opieka wytchnieniowa na rok 2023.

Program Opieka wytchnieniowa to ważne wsparcie przede wszystkim dla opiekunów i bliskich osób z niepełnosprawnościami.

Celem programu jest czasowe odciążenie członków rodziny lub opiekunów osób niepełnosprawnych od codziennych obowiązków łączących się ze sprawowaniem opieki. Możliwość doraźnego pozostawienia podopiecznego w dobrych rękach jest to dla nich szansa np. na załatwienie własnych spraw lub po prostu odpoczynek czy też regenerację.

Na ten cel Ośrodek Pomocy Społecznej pozyskał środki w łącznej kwocie 18.040,00 zł są to środki z Funduszu Solidarnościowego na realizację zadania w ramach resortowego Programu Ministra Rodziny i Polityki Społecznej „Opieka wytchnieniowa” - edycja 2023. Program „Opieka wytchnieniowa” był realizowany od września do listopada 2023r.

Ośrodek Pomocy Społecznej w Górze Kalwarii w ramach programu zatrudnił 4 osoby na umowę zlecenie. Pomoc została przyznana dla 6-ciu opiekunów osób z niepełnosprawnościami tj dla rodziców/opiekunów 3 osób z orzeczeniem o niepełnosprawności w stopniu znacznym i 3 dzieci przed 16r. w wymiarze 75 godzin dla 5 osób i 76 godzin dla 1 dziecka. Przyznane środki wykorzystane zostały w całości.

3.3.4 Korpus Wsparcia Seniorów.

Rozdział 85295 Korpus Wsparcia Seniorów

<i>/fundusz własny/</i>	10 000,00
§ 4300 Zakup usług pozostałych /teleopieka/	10 000,00
Korpus Wsparcia Seniorów dla 65 osób /dotacja/	19 953,81
§ 4010 Wynagrodzenia osobowe pracowników	828,00
§ 4110 składki na ubezpieczenia społeczne	144,57
§ 4120 Fundusz Pracy	20,29
§ 4210 Zakup materiałów i wyposażenia /zakup opasek/	4 455,00
§ 4300 Zakup usług pozostałych /teleopieka/	14 505,95

Gmina Góra Kalwaria przystąpiła do realizacji zadania pt. „Korpus Wsparcia Seniora” edycja 2023. Program realizowany był w terminie od 1 stycznia 2023 roku do 31 grudnia 2023 roku. Jednostką odpowiedzialną za realizację w/w programu w Gminie Góra Kalwaria, był Ośrodek Pomocy Społecznej. Koordynatorem realizacji programu Korpus Wsparcia Seniora był wyznaczony pracownik Ośrodka Pomocy Społecznej. Moduł II w/w Programu wspierał gminę w realizacji usług opiekuńczych poprzez dostęp do tzw. „opieki na odległość” , która miała na celu poprawę bezpieczeństwa oraz możliwość samodzielnego funkcjonowania w miejscu zamieszkania osób starszych. Dotacja dla Gminy Góra Kalwaria na 2023 rok – zadanie Korpus Wsparcia Seniora – wynosiła 19.955,00 zł. Całkowity koszt realizacji zadania (w tym dotacja i wkład własny) wyniósł 29.953,81 zł. Całkowity koszt w 2023 roku jaki został poniesiony na zakup urządzeń/opasek wyniósł 4.455,00 zł, natomiast całkowity koszt jaki poniosła Gmina za realizację zadania w zakresie zakupu usługi - obsługi sprawowania opieki na odległość nad seniorami przez centrum monitoringu wyniósł 24.505,95 zł

Realizacja Modułu II ma także na celu wsparcie w miejscu zamieszkania seniorów w wieku 65 lat i więcej, którzy mają problemy związane z samodzielnym funkcjonowaniem ze względu na stan zdrowia, prowadzących samodzielne gospodarstwa domowe lub mieszkających z osobami bliskimi, które nie są w stanie zapewnić im wystarczającej opieki w codziennym funkcjonowaniu w zakresie odpowiadającym ich potrzebom.

Program w Gminie Góra Kalwaria realizowany jest przed dwie firmy zewnętrzne zajmujące się

opieką na odległość. W 2022 roku zakupiono 50 opasek wsparcia , gdzie opiekę sprawuje firma Sidly. Natomiast w 2023 roku Gmina dokupiła dodatkowo 15 kolejnych opasek podejmując współpracę z firmą HRP.

Jak wynika z raportów z realizacji usługi teleopieki dla Gminy Góra Kalwaria rzeczywista liczba osób która przystąpiła do Programu Korpus Wsparcia Moduł II to 65 osób, z czego 24 osoby prowadzą jednoosobowe gospodarstwo domowe, a 41 osób mieszka z bliskimi, którzy nie mają możliwości zapewnienia im wystarczającego wsparcia. Liczba zgłoszeń do dyspozytora w 2023 r wyniosła 125. Zgłoszeń zakończonych udzieleniem wsparcia przez telefon było 114. Ponadto zaznaczyć należy, iż 11 zgłoszeń zakończonych było wezwaniem służb ratunkowych i udzieleniem pomocy .



Źródło: Ośrodek Pomocy Społecznej w Górze Kalwarii

Opinia i odbiór uczestników Programu Korpus Wsparcia jest pozytywna. Zmiany demograficzne i starzejące się społeczeństwo stanowi wyzwanie dla społeczności lokalnych, dlatego program „Korpus Wsparcia Seniorów” był bardzo pomocny w naszej Gminie dla seniorów, osób które mają problem z samodzielnym funkcjonowaniem ze względu na stan zdrowia.

Zaznaczyć należy, iż przystąpienie i kontynuowanie powyższego programu miało znaczący wpływ na poprawę poczucia bezpieczeństwa nie tylko samych osób użytkujących i korzystających z programu ale również dla ich rodzin, którzy mają świadomość, że ich najbliżsi są zaopiekowani.

Zachodzące procesy demograficzne sprawiają, że Program Korpus Wsparcia pozwala osobom starszym czuć się bezpieczniej oraz pozwala na bycie bardziej samodzielnym w codziennym funkcjonowaniu. Jest to istotna forma wsparcia wykorzystująca nowe technologie.

3.3.5 Ośrodek Wsparcia Klub Senior +

Klub Senior +/fundusz własny/		114 049,25
<i>miejsce spotkań dla mieszkańców gminy w wieku 60+ nieaktywnych zawodowo dla 164 Seniorów</i>		
§ 4010 Wynagrodzenia osobowe pracowników		60 990,56
§ 4040 Dodatkowe wynagrodzenie roczne		4 530,00
§ 4110 składki na ubezpieczenia społeczne		13 780,25
§ 4120 Fundusz Pracy		1 928,63
§ 4170 Wynagrodzenia bezosobowe		14 680,00
§ 4210 Zakup materiałów i wyposażenia		6 216,73
§ 4300 Zakup usług pozostałych		8 150,37
<i>w tym:</i>	<i>sprzątnięcie, wywóz nieczyst., pozostałe</i>	<i>8 150,37</i>
§ 4360 Opłaty z tyt. usług telekom.		1 634,93
§ 4430 Różne opłaty i składki		2 137,78
Klub Senior +/dotacja/		46 344,69
<i>zadanie realizowane w ramach projektu</i>		
§ 4220 Zakup środków żywności		6 447,69
§ 4300 Zakup usług pozostałych		39 897,00
<i>w tym:</i>	<i>zajęcia taneczne</i>	<i>7 920,00</i>
	<i>trening pamięci</i>	<i>8 000,00</i>
	<i>ćwiczenia na krzesłkach</i>	<i>7 995,00</i>
	<i>spotkania z medykiem</i>	<i>1 000,00</i>
	<i>zajęcia kulturalne</i>	<i>11 992,00</i>
	<i>wykonanie nadruku</i>	<i>2 990,00</i>

Ośrodek wsparcia Klub Senior + w Górze Kalwarii funkcjonuje od lipca 2021 roku. Zgodnie z Uchwałą Rady Miejskiej Góry Kalwarii z dnia 26 maja 2021 r. ośrodek wsparcia został włączony w strukturę Ośrodka Pomocy Społecznej w Górze Kalwarii. Klub funkcjonuje w oparciu o Regulamin Klubu Senior + który ustalił stosownym zarządzeniem Dyrektor Ośrodka Pomocy Społecznej. W 2023 roku pozyskano dofinansowanie na funkcjonowanie i działalność placówki wysokości 57.126,00 zł z programu na realizację zadania zleconego w ramach programu wieloletniego Senior + na lata 2021-2025 edycja 2023. Klub w 2023 roku otwarty był od poniedziałku do piątku minimum 4 godzinny dziennie. Poniedziałki od 10.00 do 16.00, wtorki od 9.00 do 12.00 oraz od

15.00 do 18.00, środy od 9.00 do 10.00 oraz od 12.00 do 16.00 , czwartki od 12.00 do 16.00, piątki 9.00 do 10.00 oraz od 16.30 do 19.30. Klub Senior + prężnie działał i działa, rozwijał się, realizując swoje cele i założenia. Przyczyniła się do tego atrakcyjna oferta zajęć Klubu. Jest to lubiane miejsce spotkań dla mieszkańców miasta i Gminy Góra Kalwaria w wieku 60 lat i więcej, którzy są zainteresowani różnymi formami aktywności i integracji, utrzymaniem dobrej kondycji psychofizycznej i fizycznej. Seniorzy z Gminy i Miasta Góra Kalwaria są bardzo aktywni. Najchętniej uczestniczyli: w rajdach rowerowych i pieszych (nordic walking), zajęciach tanecznych, treningu pamięci – warsztatach doskonalących pamięć, zajęciach gimnastycznych.

Wielkim zamiłowaniem uczestnicy darzyli środowe warsztaty kulinarne. W ramach działania seniorzy spotykali się raz w tygodniu na wspólnym gotowaniu , które darzyli wielkim zamiłowaniem. Ogromne zaangażowanie wkładali w robienie wspólnie zakupów spożywczych na kolejne zajęcia. Wspólne gotowanie sprawiało radość seniorom , a jeszcze większą przyjemność możliwość wspólnej konsumpcji przygotowanych potraw. Zajęcia prowadzone były pod okiem kierownika Klubu. W porze letniej przygotowywane były zaprawy, które później można było wykorzystać np. mus jabłkowy, ogórki kiszane, papryka marynowana , przecier pomidorowy. Przygotowywane potrawy to m.in pierogi, krokiety, pieczenie pączków na tłusty czwartek, wszelkiego rodzaju zupy, kluski śląskie, placki ziemniaczane , sosy , naleśniki, flaczki, knedle ze śliwkami, gołąbki bez zawijania, kotleciki mielone i wiele innych. Na spotkanie Wielkanocne seniorzy sami przygotowali potrawy. Gotowali potrawy z różnych regionów Polski, co pozwoliło im na poznanie tradycyjnych regionalnych potraw. W gminie Góra Kalwaria słynna jest Kuchnia Urzecza, z której również seniorzy czerpali inspiracje. Na każdym spotkaniu wymieniali się przepisami, rozmawiali, mieli możliwość nauki i poznania czegoś nowego. Seniorzy na zajęcia kulinarne zapraszali do wspólnego gotowania: Burmistrza Miasta i Gminy Góra Kalwaria, Starostę Powiatu Piaseczyńskiego, Księdza Proboszcza Waldemara Kowalskiego, Dyrektora Domu Pomocy Społecznej w Górze Kalwarii oraz Dyrektora Ośrodka Pomocy Społecznej w Górze Kalwarii, a także Dyrektora Biblioteki w Górze Kalwarii. Na każde spotkanie uczęszczało około 30 osób. Od sierpnia 2023 r. wydatkowano na to działanie z Programu Senior + 3.829,79 zł. Wielkim zamiłowaniem również uczestnicy darzyli wtorkowe spotkania z cyklu serii spotkań „15 minut dla każdego” jest to przysłowiowe 15 minut. Każdy z uczestników zgłaszał się na wybrany wtorek, by przedstawić swoją osobę, życie zawodowe, rodzinne, opowiedzieć o swoich zainteresowaniach. Podczas występu Seniorzy zadawali pytania jak również sami opowiadali o swoich doświadczeniach. Taki charakter spotkań miał na celu lepsze poznanie się, co w dalszej perspektywie przekładało się na zaciskanie

więzi między uczestnikami. To jak ważne były te spotkania dla Seniorów pokazywała wysoka frekwencja, która zazwyczaj liczyła około 30 osób.

Seniorzy z wielką chęcią i zamiłowaniem uczestniczyli w zajęciach gimnastycznych, które wpływały pozytywnie na ich sprawność fizyczną jak również poprawiały samopoczucie. Wypełniona sala podczas godzinnych intensywnych zajęć pokazywała jak ważny i potrzebny jest ruch oraz zdrowa aktywność wśród seniorów. W odpowiedzi na potrzeby uczestników Klubu, zajęcia gimnastyczne odbywały się dwa razy w tygodniu po 1 godzinie. Na to działanie od stycznia do grudnia 2023 roku ze środków własnych wydatkowano 8.081,25 zł. Dodatkowo w każdą środę seniorzy mieli możliwość uczęszczania na ćwiczenia rehabilitacyjne na krzesłach. Na każde zajęcia ruchowe przychodziło blisko 15 osób (tj max liczba jaka może uczestniczyć jednorazowo z uwagi na niewielką powierzchnie pomieszczenia). Na to działanie wydatkowano ze środków pozyskanych w 2023 r. kwotę 7.995,00 zł. W naszym Klubie powstały również dwie grupy taneczne, prowadzone przez instruktora tańca: grupa podstawowa oraz zaawansowana (obie grupy liczą około 15 osób , jest to również max liczba jaka może uczestniczyć na jednym spotkaniu z uwagi na powierzchnie) Taniec sprawiał radość, daje możliwość pracy umysłu, gdzie seniorzy musieli nauczyć się układu tanecznego. Przed wakacjami seniorzy mieli występ w zaprzyjaźnionym Ośrodku Kultury, na zakończeniu roku Uniwersytetu III Wieku, gdzie też uczęszczają. Dwukrotnie również swoje zdolności taneczne zaprezentowali dla pensjonariuszy Domu Pomocy Społecznej w Górze Kalwarii. W ciągu ostatniego roku seniorzy nauczyli się układów tanecznych do walca, tanga, chch'y, Taniec dawał seniorom możliwość poruszania się, ćwiczeń całego ciała, a także ćwiczenie pamięci i pokonywanie stresu przed publicznością i występami. Na to działanie wydatkowano ze środków pozyskanych w 2023 roku kwotę 7.920,00 zł. Trening umiejętności poznawczych to kolejna propozycja zajęć dla uczestników. Taką możliwość mieli seniorzy uczestnicząc 4 razy w miesiącu w zajęciach. Były to ćwiczenia treningu funkcji poznawczych, które w największym stopniu ulegają osłabieniu z wiekiem, czyli uwagi i pamięci roboczej. Treści poruszane podczas spotkań z trenerem i proponowane ćwiczenia były dobrane w taki sposób, żeby trenować funkcje poznawcze. Na to działanie w 2023 roku ze środków pozyskanych wydatkowano 8,000 zł. Na każdym spotkaniu uczestniczyło ponad 20 osób. Zajęcia komputerowe prowadzone były 2 razy w tygodniu (jednego dnia zajęcia odbywają się dla 4 grup na których maksymalnie może uczestniczyć 4 Seniorów). Zakres pracy na komputerze uzależniony jest od umiejętności seniora. W minionym półroczu seniorzy mieli możliwość uczestniczyć raz w tygodniu po 1 godzinie dla każdego w indywidualnych spotkaniach, związanymi z problemami w sprawach

z telefonem, komputerem, internetem. Warsztaty robienia na drutach oraz szydełku znalazły swoich ulubieńców w gronie pań. Wąska grupa seniorów wymieniała się swoimi doświadczeniami, umiejętnościami i razem tworzyli niesamowite rzeczy. Seniorzy szyli torby ze swoich materiałów, które były przekazane na potrzeby uchodźców z Ukrainy. Przy współpracy ze Szkołą Podstawową w Czaplunku na szydełku wykonali zakładki do książek dla uczniów w/w szkoły. Zostały wykonane również ozdoby wielkanocne i bożonarodzeniowe, które zdobiły nasz klub w czasie świąt. Ze środków własnych wydatkowano 572,00 zł.

Dzięki dofinansowaniu z Programu Senior + udało się w 2023 r. rozszerzyć nasz klub o zajęcia kulturalne. Seniorzy mieli możliwość uczestniczyć m.in. w dwudniowej wycieczce do Gdańska (poznać i zobaczyć m.in. jak wygląda Jarmark Bożonarodzeniowy, zwiedzić kościół Św. Brygidy, muzeum II wojny Światowej, Dwór Uphagena, a na koniec spacer po plaży w zimowej scenerii) Dzięki dofinansowaniu seniorzy udali się również do Teatru Kwadrat na spektakl Godzinka Spokoju (zakupione zostały bilety wstępu oraz opłacono transport/ przejazd autokarem) Udało się również zorganizować wyjazd na cmentarz na warszawskich Powązkach (stare Powązki i wojskowe) wraz z przewodnikiem. (opłacenie usługi przewodnika) Grupa aktywnych seniorów na rowerach latem udała się do pobliskiego Labiryntu Królowej Bony w Czersku, gdzie główną atrakcją było szukanie pereł królowej Bony w łańcach kukurydzy, co było niesamowitym przeżyciem dla seniorów i dobrą zabawą, która zainspirowała ich do zabrania wnuków i spędzenia wspólnego czasu. Podczas pobytu zakupiono bilety wstępu. Seniorzy uwielbiają wyjazdy, wycieczki kulturalne są chętni uczestniczyć jak najczęściej w takiej formie aktywności. Całość zadania w 2023 r wyniosła 11.992,00 zł, którą wydatkowano ze środków pozyskanych.

W ostatnim kwartale 2023 r. zorganizowaliśmy zajęcia z psychologiem, które polegały na przeprowadzeniu grupowych warsztatów w ilości 4 spotkania po 2 godziny każde. Podczas pierwszego spotkania seniorzy wypowiedzieli się na temat własnych oczekiwań i potrzeb. Poruszony został wątek Ośrodka Interwencji Kryzysowej oraz przemocy domowej. Na drugim spotkaniu poruszony został temat asertywności - ćwiczenia mające na celu zwiększenie poczucia własnej wartości podczas konwersacji. Ćwiczenia związane z rozróżnieniem postawy agresywnej, asertywnej i uległej. Na trzecim spotkaniu poświęconym również asertywności, poruszone zostały techniki (ćwiczenia) wspomagające kształtowanie w sobie postawy asertywnej. Czwarte spotkanie podsumowujące całość dotychczasowych zajęć, wyciąganie wniosków. Ostatnie spotkanie pozwoliło również na indywidualne rozmowy z psychologiem. Zajęcia okazały się bardzo owocne i potrzebne dla środowiska senioralnego. Na to działanie wydatkowano ze środków własnych

kwotę 1.200,00 zł Dzięki dofinansowaniu wprowadziliśmy w harmonogram zajęć klubu 4 spotkania z medykiem zajęcia polegały na spotkaniu z pielęgniarką , każde spotkanie po 2 godziny. Omówione zostały zagadnienia, które wybrali sami Seniorzy. Na pierwszym spotkaniu tematem była walka z cukrzycą (otrzymaliśmy na potrzeby klubu sprzęt do pomiaru cukru oraz zestaw pasków). Drugi temat związany jest z miesiącem walki i świadomości raka piersi , najczęściej występującego nowotworu złośliwego u kobiet. Omówiono profilaktykę pierwotną i wtórną raka piersi. Pokazano i nauczono jak samemu badać, kontrolować piersi. Trzeci temat dotyczył suplementacji wśród Seniorów. Odpowiedziano na pytania co warto suplementować , jak i w jakich ilościach. Wyjaśniono czym są suplementy. Na ostatnim czwartym spotkaniu poruszony został temat zdrowej żywności. Pokazano Seniorom jak korzystać z aplikacji na telefonie , by sprawdzić czy dany produkt jest zdrowy i warty zakupu. Zajęcia odbywały się w formie wykładu oraz warsztatów, a Seniorzy aktywnie uczestniczyli, zadając pytania. Na to działanie wydatkowano 1.000,00 zł ze środków pozyskanych.

Spotkania integracyjne w ramach dofinansowania Seniorzy uczestniczyli w dwóch spotkaniach: zabawie andrzejkowej oraz spotkaniu wigilijnym. Na spotkania integracyjne zamówiono catering. Kwota wydatkowana wyniosła 2,617,90 zł. W styczniu wspólnie kolędowaliśmy na spotkaniu z uczestnikami Warsztatów Terapii Zajęciowej (Spotkanie dało seniorom możliwość spotkania się z osobami z niepełnosprawnością, mogli poznać czym tak na prawdę jest WTZ i jak wygląda ich praca dla osób z niepełnosprawnością) W styczniu również grupa 20 seniorów wzięła udział w Biegu WOŚP Policz się z cukrzycą. Dużym przeżyciem był wyjazd na Niewidzialną wystawę do Warszawy . To wyjątkowa interaktywna podróż w świat całkowitej ciemności, podczas której seniorzy mogli wypróbować jak radzić sobie w codziennych sytuacjach bez pomocy wzroku, wyłącznie za pomocą zmysłu, słuchu , dotyku, węchu. W lutym zorganizowaliśmy wyjazd na wystawę Tamary Łempickiej dla chętnych osób do pobliskiego Konstancina. Kolejnym udanym spotkaniem integracyjnym był zorganizowany Kulig wraz z ogniskiem. W lutym 2023 roku również wspólnie po raz pierwszy zorganizowaliśmy klubowe spotkanie walentynkowe (na które każdy z seniorów przyniósł wykonane w dowolny sposób serce, które zdobiły nasze ściany) Spotkanie przy herbatce i ciasteczku umilił nam męski chór pięknie śpiewając piosenki. Dużym zaciekawieniem i zaskoczeniem było zorganizowane wśród seniorów spotkanie piżama party. Na koniec karnawału zorganizowaliśmy bal karnawałowy , były tańce, śpiewy , muzyka oraz piękne stroje i przebrania. Wspólnie obchodziliśmy również Dzień Kobiet i Dzień Mężczyzn , dzieląc się nawzajem upominkami. Organizowaliśmy cyklicznie kwartalne klubowe urodziny wśród

uczestników Klubu, na których Jubilaci otrzymywali drobne upominki. Spotkania dawały możliwość organizowania zabaw tanecznych, rozmów ze wszystkimi uczestnikami, na takie uroczystości seniorzy przygotowywali poczęstunki. W piątkowe popołudnia seniorzy oglądają wspólnie filmy krótkometrażowe, przy których wywiązuje się aktywna dyskusja. których sami w domu by nie obejrzeli. Klub daje taką możliwość , gdzie po każdym krótkim filmie jest czas na wymianę zdań oraz temat do dyskusji. Dwukrotnie seniorzy mieli możliwość wspólnie uczestniczyć w wyjściu do pobliskiego Kina Uciecha na komedie pt. "Na Twoim Miejscu" oraz na film "Granica" takie wyjścia cieszą się ogromnym zainteresowaniem. Dodatkowo organizowane były liczne rajdy rowerowe po gminie Góra Kalwaria, które również cieszą się dużą aktywnością. Wspólnie na rowerach przejechaliśmy ponad 300 km w sezonie wiosenno- letnim. W klubie powstała również grupa, której pasją są gry. Jest to grupa koedukacyjna, uczestnicy grają w karty, warcaby, gry planszowe. Cyklicznie również 2 razy w tygodniu spotyka się grupa miłośników brydża. Miłośnicy spędzania wolnego czasu w taki sposób spotykają się nie tylko w poniedziałki i czwartki, lecz grają zawsze gdy jest taka możliwość i gdy Klub jest otwarty. Dzięki współpracy z Gminną Biblioteką Publiczną w Górze Kalwarii i zaangażowaniem seniorów wydajemy senioralną kwartalną gazetkę z działalności Klubu. Dotychczas wydano 9 numerów gazetki. Odbiór przez środowisko senioralne jest bardzo pozytywny. Promując hasło: „Cudze chwalicie swego nie znacie” podróżując komunikacją miejską w minionym roku udało nam się wspólnie odwiedzić : Ogród botaniczny w Powsinie, Łazienki Królewski (udział w koncertach Chopinowskich) ZOO w Warszawie, Pałac w Wilanowie. W lipcu Seniorzy wybrali się na tężnię solankową do Konstancina, spędzając miłe popołudnie na aktywnym spacerze. Co roku bierzemy udział aktywnie również w Integracyjnym Narodowym Czytaniu przy współpracy z Biblioteką w Górze Kalwarii. Seniorzy również licznie wzięli udział w dwóch spotkaniach dotyczących bezpieczeństwa w sieci. Omówione zostały zagadnienia najbardziej interesujące seniorów : czyli bezpieczne korzystanie z bankowości elektronicznej, zakupów w sieci oraz ochrony swoich danych. Podczas spotkań w klubie Seniorzy mają możliwość rozwijać swoje zainteresowania oraz spędzać czas z osobami w podobnym wieku. Na koniec warto wspomnieć o licznych pokazach, występach organizowanych przez nasz klub. Dwukrotnie zorganizowaliśmy senioralny pokaz mody, z piosenkami cygańskimi udaliśmy się z występem do Domu Pomocy Społecznej w Górze Kalwarii, 10 aktywnych senierek wzięło udział w nagraniu miganych bajek dla dzieci. Trzy razy do roku seniorzy mieli możliwość wyjazdu do Warszawskiej Opery Kameralnej w Warszawie, gdzie również z wielką chęcią brali udział. Liczna grupa senierek wzięła udział w 4 spotkaniach – warsztatach dotyczących pielęgnacji dłoni oraz

twarzy. Na każde ze spotkań przyszło około 15 osób, które pokazały, że również w ich wieku takiego rodzaju spotkania są potrzebne. Grupa seniorów wzięła również udział w Narodowym czytaniu Ballad i Romansów A. Mickiewicza. Na koniec 2023 r. Seniorzy otrzymali upominki świąteczne: koszulki, fartuchy kuchenne oraz torby z nadrukiem na ten cel wydatkowano ze środków pozyskanych 2990,00 zł.

Całkowity koszt zadania publicznego w 2023 roku wyniósł 156.621,23 zł. Z tego z wnioskowanej dotacji 46.344,69. Natomiast finansowanie ze środków własnych wyniosło 110.276,54 zł.

Dzięki tym działaniom seniorzy byli zabezpieczeni przed wykluczeniem społecznym co zapobiega procesom marginalizacji środowiska seniorów. Przeciwdziałanie izolacji i samotności osób starszych, a także pozwala na zmianę sposobu postrzegania seniorów w społeczeństwie jako osób nieaktywnych i biernych.

3.4 Pomoc osobom w kryzysie bezdomności.

3.4.1 Schronienie. Łączny koszt zadania w 2023 roku 72.605,37 zł

Ośrodek Pomocy Społecznej w ramach zadań zleconych udziela pomocy osobom bezdomnym na podstawie art. 48a ust. 1 i ust. 2 ustawy o pomocy społecznej (Dz. U z 2023r. poz. 901 ze zm.) "Udzielenie schronienia następuje przez przyznanie tymczasowego schronienia w noclegowni, schronisku dla osób bezdomnych albo schronisku dla osób bezdomnych z usługami opiekuńczymi na podstawie decyzji administracyjnej. Schronisko dla osób bezdomnych zapewnia osobom bezdomnym całodobowe, tymczasowe schronienie oraz usługi ukierunkowane na wzmacnianie aktywności społecznej, wyjście z bezdomności i uzyskanie samodzielności życiowej".

Osobą bezdomną w rozumieniu ustawy o pomocy społecznej jest osoba niezamieszkująca w lokalu mieszkalnym w rozumieniu przepisów o ochronie praw lokatorów i mieszkaniowym zasobie gminy i niezameldowaną na pobyt stały, w rozumieniu przepisów o ewidencji ludności, a także osobę niezamieszkującą w lokalu mieszkalnym i zameldowaną na pobyt stały w lokalu, w którym nie ma możliwości zamieszkania (art. 6 pkt 8 u.p.s)

Rada Miejska, w drodze uchwały określa szczegółowe zasady ponoszenia odpłatności za pobyt osób bezdomnych w schronisku dla osób bezdomnych lub w schronisku dla osób bezdomnych z usługami opiekuńczymi. W 2023r. Odpłatność była ustalana na podstawie Uchwały Nr X/69/2019 Rady Miejskiej Góra Kalwaria 27 marca 2019 r. zmienionej Uchwałą Nr XXI/193/2019 Rady Miejskiej Góra Kalwaria z dnia 27.11.2019 (Dz.U. z 2019 r., poz.13882).

Z tego typu wsparcia w 2023r. z gminy Góra kalwaria skorzystało 6 osób w kryzysie bezdomności. Osoby bezdomne przebywały w różnych schroniskach, gdzie koszt pobytu kształtował się następująco:

1. Centrum Pomocy Bliźniemu MARKOT Orszew - Osada 10, 96 - 317 Guzów.

Dzienny koszt pobytu wynosił 50.00 zł, przebywały 2 osoby.

2. Dom dla Bezdomnych Mężczyzn w Pieńkach Zarębskich, ul. Fiołkowa 35

Dzienny koszt pobytu wynosił 70.00 zł, przebywała 1 osoba.

3. Monar Markot Warszawa ul. Kijowska 22

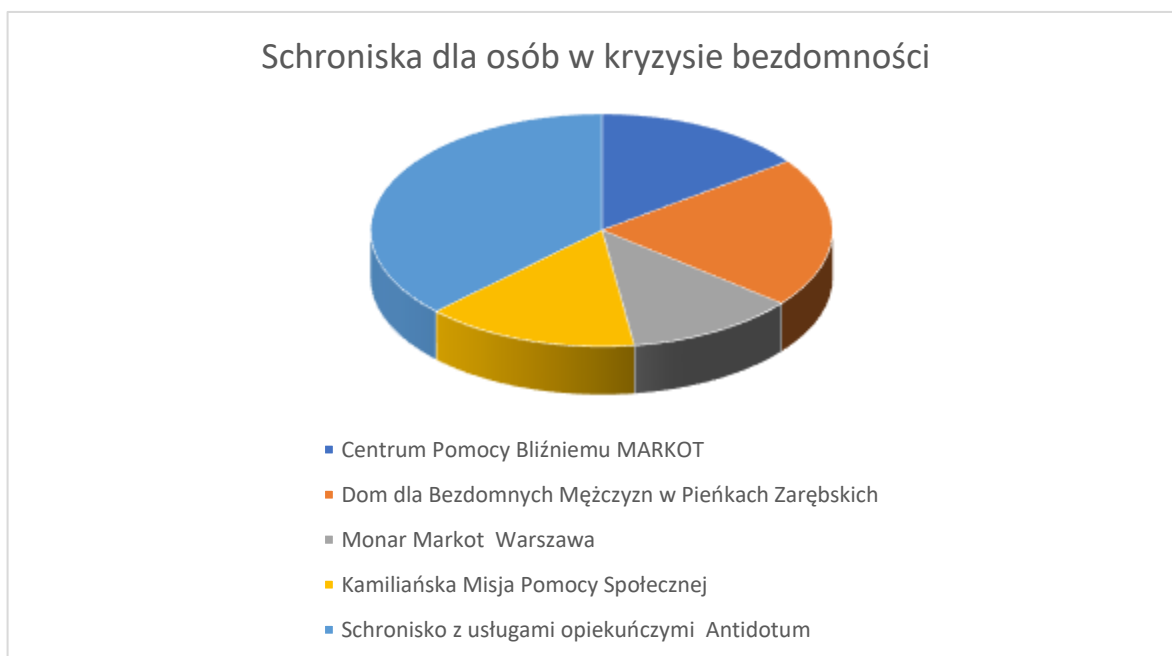
Dzienny koszt pobytu wynosił 40.00 zł, przebywała 1 osoba.

4. Kamiliańska Misja Pomocy Społecznej 02-495 Warszawa ul. Traktorzystów 26

Dzienny koszt pobytu wynosił 50.00 zł, przebywała 1 osoba.

5. Schronisko z usługami opiekuńczymi Antidotum w Pomiechówku 42, 05-180 Pomiechówek

Dzienny koszt pobytu wynosił 125.00 zł, przebywała 1 osoba.



Źródło: Ośrodek Pomocy Społecznej w Górze Kalwarii

3.5 Wspieranie rodzin z Gminy Góra Kalwaria w 2023 roku.

3.5.1 Pomoc w formie asystenta rodziny

Wspieranie rodziny rozdział 85504	144 089,04
1. Asystent rodziny /fundusz własny/ dla 39 rodzin	121 054,97
§ 4010 Wynagrodzenia osobowe pracowników	57 540,83
§ 4040 Dodatkowe wynagrodzenie roczne	4 341,90
§ 4110 składki na ubezpieczenia społeczne	11 529,22
§ 4120 Fundusz Pracy	1 749,86
§ 4170 Wynagrodzenia bezosobowe	43 296,00
§ 4410 Podróże służbowe krajowe	67,16
§ 4440 Odpis na ZFŚS	2 530,00
2. Asystent rodziny /dotacja/	23 034,07
§ 4010 Wynagrodzenia osobowe pracowników	10 630,07
§ 4170 Wynagrodzenia bezosobowe	12 404,00

Obowiązująca od 1 stycznia 2012 r. ustawa z dnia 9 czerwca 2011 r. o wspieraniu rodziny i systemie pieczy zastępczej (Dz. U. z 2022 r. poz. 447 z późn. zm.) która została uchwalona :” Dla dobra dzieci, które potrzebują szczególnej ochrony i pomocy ze strony dorosłych, środowiska rodzinnego, atmosfery szczęścia, miłości i zrozumienia, w trosce o ich harmonijny rozwój i przyszłą samodzielność życiową, dla zapewnienia ochrony przysługujących im praw i wolności. Dla dobra rodziny, która jest podstawową komórką społeczeństwa oraz naturalnym środowiskiem rozwoju, i dobra wszystkich jej członków, a w szczególności dzieci. W przekonaniu, że skuteczna pomoc dla rodziny przeżywającej trudności w opiekowaniu się i wychowywaniu dzieci oraz skuteczna ochrona dzieci i pomoc dla nich może być osiągnięta przez współpracę wszystkich osób, instytucji i organizacji pracujących z dziećmi i rodzicami”.

Powyższa ustawa porządkuje i reguluje kwestie związane z pomocą dziecku i rodzinie przez państwo i samorządy. System ma za zadanie wzmocnić wsparcie dysfunkcyjnej rodziny biologicznej dziecka, przeżywającej trudności w wypełnianiu funkcji opiekuńczo - wychowawczych, a w konsekwencji

w przyszłości ograniczyć liczbę dzieci umieszczanych w placówkach opiekuńczo — wychowawczych oraz rodzinach zastępczych. Pomoc dotyczyć ma również rodzin, które sprawują pieczę zastępczą nad dziećmi, pozbawionymi opieki rodzicielskiej. W świetle ustawy obowiązek wspierania rodziny przeżywającej trudności w wypełnianiu funkcji opiekuńczo - wychowawczych oraz organizacji pieczy zastępczej, w zakresie ustalonym ustawą, spoczywa na jednostkach samorządu terytorialnego oraz na organach administracji rządowej (art. 3 ust.1) ww. ustawy. Obowiązek, o którym mowa jednostki samorządu terytorialnego oraz organy administracji rządowej realizują w szczególności we współpracy ze środowiskiem lokalnym, sądami i ich organami pomocniczymi, Policją, instytucjami oświatowymi, podmiotami leczniczymi, a także kościołami i związkami wyznaniowymi oraz organizacjami społecznymi.

Zadaniem asystenta rodziny jest całościowe wspieranie rodziny wychowującej dzieci, zagrożonej wykluczeniem społecznym, poprzez zmianę stosunku osób w rodzinie do własnej sprawności, podniesienie samooceny, wzbudzenie wiary we własne siły, a także poprzez pomoc w wykonywaniu najprostszych czynności. Bardzo ważnym jest indywidualne podejście do rodziny i jej problemów, co będzie służyło rozwojowi kompetencji wszystkich jej członków – rodziców i dzieci. Rodzina bowiem, jest podstawowym środowiskiem jakie powinno gwarantować dzieciom bezpieczeństwo emocjonalne, dawać im poczucie więzi i doświadczenia niezbędne dla ich prawidłowego rozwoju. Zaburzenia w funkcjonowaniu rodziny, powodujące groźne dysfunkcje, takie jak uzależnienia, przemoc, zaniedbanie, bezradność, mogą prowadzić do konieczności objęcia dzieci opieką zastępczą. Jednym z narzędzi pracy z rodziną w takiej sytuacji jest wprowadzenie do niej asystenta rodziny.

W Ośrodku Pomocy Społecznej w Górze Kalwarii w 2023 r. zatrudnionych było 3 asystentów rodziny. Jeden asystent zatrudniony na 1/1 etatu oraz dwóch na umowę zlecenie. Wynagrodzenie dla asystentów wraz z pochodnymi, wyniosło 144.089,04 zł. Zadanie zrealizowano z dotacji w kwocie 23.034,07 zł w ramach programu „Asystent rodziny na rok 2023” oraz z budżetu Gminy w wysokości 121.054,97zł. Działaniami asystenta objętych zostało 39 rodzin z terenu Gminy Góra Kalwaria;

Z dniem 1 stycznia 2017 roku weszła w życie ustawa o wsparciu kobiet w ciąży i rodzin „Za życiem”. Nie odnotowano rodzin objętych wsparciem w formie asystenta rodziny zgodnie z art. 4 § 3 ww. ustawy mówiącym o wsparciu rodzin z dzieckiem o „Ciężkim i nieodwracalnym upośledzeniu albo nieuleczalną chorobą zagrażającą życiu, które powstały w prenatalnym okresie rozwoju dziecka lub w czasie porodu, o których mowa w ust. 2 pkt. 2 – 4, stwierdza w zaświadczeniu lekarz

ubezpieczenia zdrowotnego, w rozumieniu ustawy z dnia 27 sierpnia 2004 r. o świadczeniach opieki zdrowotnej finansowanych ze środków publicznych, posiadający specjalizację II stopnia lub tytuł specjalisty w dziedzinie: położnictwa i ginekologii, perinatologii lub neonatologii”.

W funkcjonowaniu wyżej wymienionych rodzin, zaobserwować można było jedną, bądź wiele z poniższych dysfunkcji:

- niewydolność opiekuńczo – wychowawczą rodziców bądź opiekunów;
- brak umiejętności opiekuńczo-wychowawczych.
- uzależnienia i współuzależnienia w rodzinie;
- bezrobocie w rodzinie;
- choroby i niepełnosprawność występujące w rodzinie;
- przemoc w rodzinie.

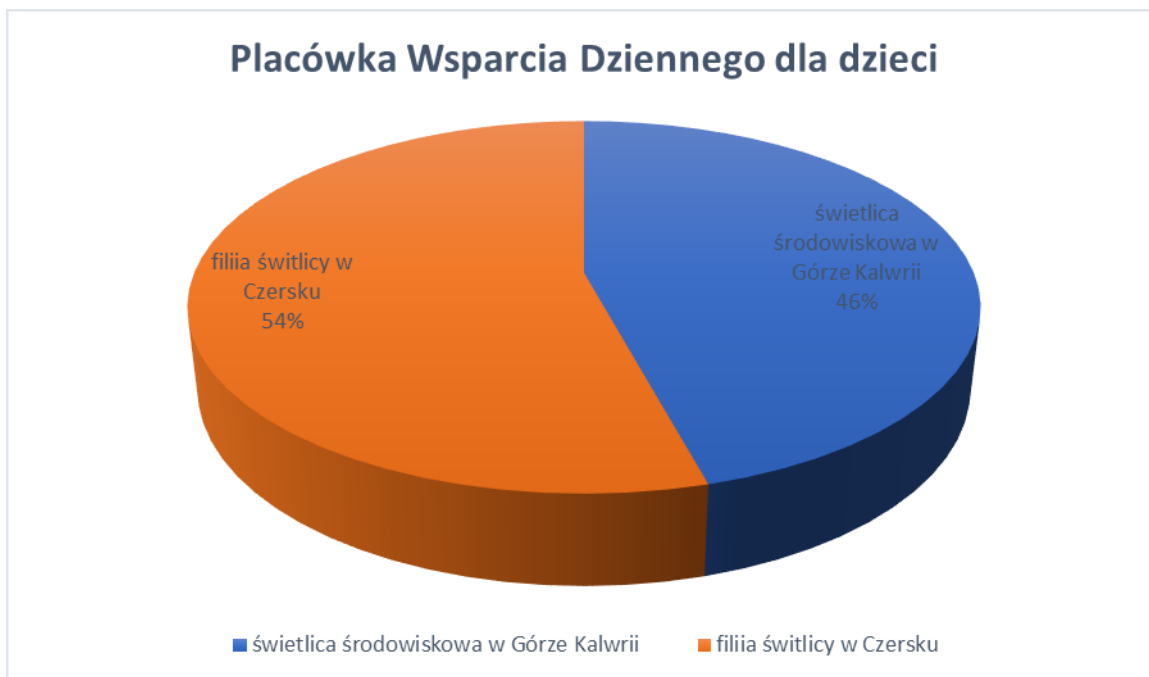
Asystent rodziny oraz pracownicy socjalni OPS w roku 2023 podejmowali działania w zakresie: podnoszenia umiejętności opiekuńczo – wychowawczych rodzin oraz promowanie jej prawidłowego modelu :

- analizowania sytuacji rodzin i środowiska rodzinnego oraz przyczyn kryzysu w rodzinie – prowadzenia pracy z rodziną, tworzenie planu pracy z rodziną;
- wspierania rodzin przeżywających trudności;
- współpracy z instytucjami wdrożonymi w życie danej rodziny;
- prowadzenia monitoringu sytuacji dziecka w rodzinie zagrożonej kryzysem, wizyty w środowisku
- pomocy w nawiązaniu kontaktu z instytucjami działającymi na rzecz rodziny;
- prowadzenia rozmów z poszczególnymi członkami rodziny oraz z całą rodziną.

3.5.2 Placówka wsparcia dziennego – Świetlica Środowiskowa w Górze Kalwarii oraz filia w Czersku

Świetlice rozdział 85154 fundusz własny	340 668,61
<i>/na terenie gminy funkcjonuje świetlica środowiskowa w Górze Kalwarii z filią w Czersku/</i>	
§ 4010 Wynagrodzenia osobowe pracowników	177 830,92
§ 4040 Dodatkowe wynagrodzenie roczne	10 117,90
§ 4110 składki na ubezpieczenia społeczne	31 594,40
§ 4120 Fundusz Pracy	622,15
§ 4170 Wynagrodzenia bezosobowe	37 445,60
§ 4210 Zakup materiałów i wyposażenia	17 248,61
<i>zakup wyposażenia</i>	<i>6 177,99</i>
<i>art. plastyczne, sportowe, środ.czystości,</i>	
<i>pozostałe</i>	<i>11 070,62</i>
§ 4220 Zakup środków żywności	33 367,19
<i>żywienie dzieci w świetlicy oraz zakup paczek świątecznych</i>	
§ 4260 Zakup energii	12 426,94
§ 4280 Zakup usług zdrowotnych	910,00
§ 4300 Zakup usług pozostałych	14 242,16
<i>wycieczka, przeglądy, wywóz nieczyst,</i>	
<i>pozostałe</i>	<i>14 242,16</i>
§ 4360 Opłaty z tyt. usług telekom.	1 570,55
§ 4430 Różne opłaty i składki	292,19
§ 4440 Odpis na ZFŚS	3 000,00

Ośrodek Pomocy Społecznej w Górze Kalwarii w swoich strukturach prowadzi placówki wsparcia dziennego. W 2023 r. na Świetlice Środowiskowe uczęszczało 83 dzieci, w tym: 38 w Górze Kalwarii oraz 45 w Czersku.



Źródło: Ośrodek Pomocy Społecznej w Górze Kalwarii

Głównym zadaniem jest wspieranie rodzin zarówno w opiece nad dziećmi, jak i w ich wychowywaniu. Wsparcie udzielane jest przede wszystkim poprzez zapewnienie dzieciom pomocy w nauce oraz zagospodarowanie czasu wolnego, dzięki organizacji różnego typu zajęć. Placówki prowadzone są w formie opiekuńczej, która realizowana jest przez odpowiednio wykwalifikowanych wychowawców.

Wychowankowie to w większości dzieci z rodzin wielodzietnych z różnorodną sytuacją rodzinną. Dzieci uczęszczające na Świetlice potrzebują dużej zachęty do odrabiania lekcji i nauki. Wśród wychowanków jest kilkoro dzieci z dysfunkcjami rozwojowymi w związku z tym potrzebne jest indywidualne podejście do dziecka. Dzieci są w różnym wieku, często stwarzają problemy wychowawcze, mają trudności w nauce. Wychowawcy wyjaśniają jak nazywać emocje i mówić o nich. Uczą współdziałania w grupie, pomocy młodszym, szacunku do innych osób. Bardzo dużą wagę przykładają się na to aby dzieci czuły się w świetlicy zaopiekowane, zrozumiane, żeby czuły ciepło co skutkuje, iż wychowankowie traktują Świetlicę jak drugi dom.

Zatrudnieni pedagodzy prowadzą zajęcia, dzięki którym dzieci i młodzież uczy się jak radzić sobie z gniewem, frustracją, jak eliminować zachowania agresywne, jak współpracować w grupie. Prowadzone są zajęcia z profilaktyki przeciwdziałania uzależnieniom. Przy pomocy wolontariuszy dzieci i młodzież odrabia prace domowe, rozwija swoje zainteresowania. Świetlice są miejscem zabawy, nauki i integracji. Świetlice umożliwiają korzystającym z nich dzieciom i ich

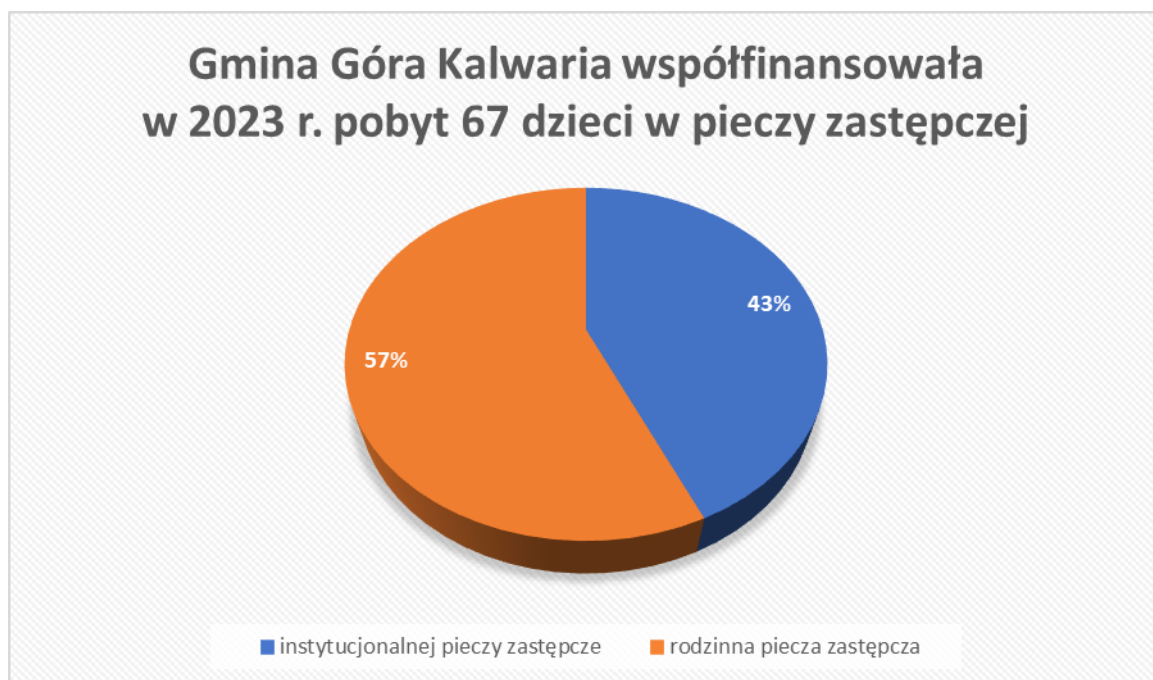
rodzinom stworzenie przyjaznych warunków do rozwoju edukacyjnego, fizycznego i psychospołecznego, a przede wszystkim zapewniają poczucie bezpieczeństwa, którego podstawą jest przekonanie o możliwości uzyskania pomocy. Zajęcia w Świetlicy odbywały się według przygotowywanych miesięcznych planów pracy. Organizacja czasu wolnego realizowana była w ciągu całego roku dla wszystkich podopiecznych świetlicy środowiskowej przez wychowawców. Pedagodzy z Świetlicy Środowiskowej starali się zapewnić różnorodność zajęć w czasie wolnym, tak by podopieczni zdobyli nowe, przydatne umiejętności oraz utrwaliли już te posiadane. W trakcie roku szkolnego wychowankowie mogli korzystać z pomocy dydaktycznej wychowawców tj. kompensacja braków w nauce – działanie zostało przeprowadzone przez wychowawców dla wszystkich podopiecznych Świetlicy Środowiskowej. Wychowawcy pomagali podopiecznym w odrabianiu zadań domowych, w nadrabianiu zaległości w nauce, utrwaleniu poszczególnych partii materiałów. Ponadto u podopiecznych kształtowana była spostrzegawczość, koncentracja, uwaga podczas gier i zabaw dydaktycznych, rozgrywek umysłowych, zagadek, łamigłówek, quizów, gier stolikowych. Duży nacisk kładziono na zajęcia z profilaktyki uzależnień. Z tego względu przeprowadzono pogadanki:

- Ustalenie zasad korzystania z komputerów i telefonów
- „Wpływ alkoholu i nikotyny na zdrowie człowieka”
- „W zdrowym ciele, zdrowy duch – znaczenie sportu dla zdrowia
- „Jestem małym ratownikiem” – podstawy pierwszej pomocy

Dzięki udziałowi w zajęciach plastycznych podopieczni wykonali piękne ozdoby rękodzielnicze między innymi : bombki, figury przestrzenne z papieru, ozdoby na Halloween, kartki okolicznościowe, prace z wykorzystaniem szyszek, żołądzi, przygotowywanie gazetek świetlicowych o tematyce zależnej od pory roku. Dzięki przeprowadzonym zajęciom plastycznym dzieci zdobyły wiedzę praktyczną i teoretyczną na temat różnych form i metod wykorzystywanych do tworzenia dzieł. Dodatkowo, regularnie odbywały się zajęcia profilaktyczne w zakresie uzależnień, niebezpieczeństw czyhających w Internecie, nauka tolerancji i poszanowania innych, nauka asertywności oraz eliminowanie przejawów agresji. Szczególna uwaga została zwrócona na zachowania przejawiające się agresją fizyczną i słowną wśród podopiecznych oraz łamanie podstawowych zasad życia w grupie. Podopieczni mieli również możliwość rozwijać swoją sprawność fizyczną, nauczyć się zasad sportowej rywalizacji poprzez udział w zajęciach sportowych. Między innymi na treningach piłki nożnej w Strefie Aktywności, gdzie pod opieką trenera mogli poznawać i ćwiczyć technikę gry w piłkę nożną. Wychowankowie również brali

udział w projekcie „Świetlica na kort”. W ferie zimowe odbył się V Turniej Tenisa Stołowego oraz niezwykle ciekawy pokaz Iluzjonisty. Zostało również zorganizowane wyjście do kina na film „Wielki zielony krokodyl domowy”. Odbyło się spotkanie z panem Szymonem Krupą i jego wolontariuszami zabawy z wykorzystaniem gier planszowych. Jak co roku z okazji Świąt Wielkanocnych oraz Bożego Narodzenia zostały wykonane upominki dla pensjonariuszy Domu Muzyka Seniora w Kątach. W czerwcu zostało zorganizowane spotkanie z ratownikiem, który pokazał filmy oraz opowiedział o konieczności zachowania szczególnego bezpieczeństwa podczas wypoczynku nad wodą. W części praktycznej dzieci uczyły się udzielania pierwszej pomocy. Zorganizowanych zostało wiele uroczystości dla dzieci między innymi: dyskoteka z okazji Walentynek i Andrzejek, spotkanie Wielkanocne oraz Wigilijne. Dzień Dziecka oraz Mikołajki. W okresie wakacji dzieci z naszej świetlicy uczestniczyły w dwu tygodniowej kolonii. W czerwcu została zorganizowana całodniowa wycieczka do Bałtowa między innymi oglądaliśmy: Polska w miniaturze – to park miniatur uformowany na kształt Polski, 50 miniatur zamków i pałaców. Prehistoryczne oceanarium – to miejsce, w którym głębia oceanu przenika się z głębią trójwymiarowego przekazu. Zwierzyńiec bałtowski – górną część zwiedzaliśmy z pokładu amerykańskiego schoolbusa oraz dolną część zwierzyńca. W grudniu został zorganizowany wyjazd do Teatru Capitol w Warszawie na spektakl „ Królowa Śniegu”, po przedstawieniu odbyło się spotkanie z Mikołajem. Dodatkową atrakcją dla dzieci w drodze powrotnej był podwieczorek w McDonald's. Z okazji Świąt Bożego Narodzenia wychowankowie otrzymali paczki świąteczne. Łączny koszt prowadzenia placówek wsparcia dziennego w 2023 roku wyniósł: 340.668,61 zł

w placówce opiekuńczo-wychowawczej typu rodzinnego oraz środków finansowych na bieżące funkcjonowanie tej placówki.



Źródło: Ośrodek Pomocy Społecznej w Górze Kalwarii

W 2023 roku Gmina Góra Kalwaria współfinansowała w 2023 r. pobyt 67 dzieci w pieczy zastępczej. Opłacono pobyt w rodzinnej pieczy zastępczej dla 38 dzieci w kwocie 203.433,35 zł. Koszty jakie poniosła Gmina za pobyt 29 dzieci w instytucjonalnej pieczy zastępczej wyniósł 604.105.88 zł Ogółem koszt pobytu dzieci w pieczy zastępczej w 2023 r wyniósł: 807.539,23 zł.

3.5.4 Poradnictwo specjalistyczne dla rodzin.

Poradnictwo specjalistyczne jest niezbędne w procesie pomocy osobom i rodzinom, które wymagają profesjonalnego wsparcia w rozwiązywaniu swoich problemów życiowych, bez względu na posiadany dochód. Celem realizacji poradnictwa specjalistycznego jest poprawa jakości życia osób zwracających się o pomoc, ich rozwój i optymalizacja prawidłowego funkcjonowania indywidualnego, grupowego, rodzinnego, zawodowego, itp. Istotą porady jest tworzenie warunków do odzyskania lub uzyskania przez człowieka potrzebującego możliwości samodzielnego rozwiązywania problemu, podjęcia właściwych decyzji i ich realizacji, a także unikania w przyszłości działań, które prowadzą do problematycznej sytuacji życiowej.

Z poradnictwa specjalistycznego tj. konsultacji z psychologiem w 2023 roku skorzystało łącznie 123 osoby, w tym pomocą psychologiczną objętych zostało 38 dzieci z gminy Góra Kalwaria, oraz 85 dorosłych mieszkańców gminy Góra Kalwaria. Psycholog przyjmował dwa razy w tygodniu po 4 godziny. Koszt realizacji zadania to: 32.020,00 zł.

W zakresie poradnictwa prawnego Gmina podpisała porozumienie z Powiatem Piaseczyńskim na realizację zadania z zakresu administracji rządowej polegającej na udzielaniu nieodpłatnych porad prawnych z których korzystali mieszkańcy Gminy Góra Kalwaria. Radcy prawni przyjmowali mieszkańców od poniedziałku do piątku w godzinach od 08:00 do 12:00. W nieodpłatnym punkcie prawnym mieszczącym się w siedzibie Ośrodka Pomocy Społecznej w Górze Kalwarii przy ul. rtm. W. Pileckiego 10, udzielono w 2023 r.: 300 porad prawnych, co stanowiło drugie miejsce w powiecie piaseczyńskim pod względem udzielonych porad prawnych. Ponadto pracownicy socjalni udzielali wsparcia osobom i rodzinom w godzinach pracy tut. Ośrodka poprzez udzielanie informacji, wskazówek i pomocy w zakresie rozwiązywania spraw życiowych, tak aby te osoby i rodziny były zdolne samodzielnie rozwiązywać problemy będące przyczyną trudnej sytuacji życiowej.

Ośrodek Pomocy Społecznej w Górze Kalwarii kontynuował w 2023 roku cykl warsztatów dla rodziców z terenu Gminy Góra Kalwaria. Warsztaty umiejętności wychowawczych są ważnym elementem w postępowaniu Sądowym w sprawach dotyczących sprawowania opieki nad dzieckiem. Sąd Opiekunczy zobowiązuje rodziców/opiekunów prawnych do ukończenia warsztatów jako jeden z warunków w postępowaniach sądowych dotyczących dzieci, ich powrotu bądź pozostania w rodzinie biologicznej. Powyższe warsztaty zostały zrealizowane jesienią 2023 r.

Był to cykl 10 spotkań z trenerem. W ramach wsparcia, rodzice zwiększyli swoje kompetencje rodzicielskie. Tematy poruszane w trakcie warsztatów:

Granice :Jak wyznaczać dzieciom granice aby mogły bezpiecznie wzrastać i dobrze funkcjonować w społeczeństwie?

Uczucia i emocje: Jak pomóc dziecku radzić sobie z uczuciami i wyrażać je w sposób nieraniący innych?

Zachęcanie do współpracy: Jak zachęcać dziecko do nauki, sprzątanía, wykonywania swoich obowiązków?

Kary i konsekwencje: Czy karać dziecko? Jak karać? Jeżeli nie karać, to jak modyfikować niepożądane zachowania dziecka?

Konflikty i problemy: Jak uczyć dzieci rozwiązywać konflikty z rówieśnikami? Jak rozwiązywać konflikty pomiędzy dzieckiem i rodzicami?

Samodzielność: Jak zachęcać dziecko w każdym wieku do samodzielności? Jak uczyć dziecko odpowiedzialności za siebie i swoje decyzje?

Etykiety i „role” : Jak dostrzegać pozytywne strony naszego dziecka? Jak budować jego poczucie własnej wartości?

Pochwała: Jak chwalić aby budować poczucie własnej wartości dziecka? Jak chwalić by zmotywować do pracy?

W warsztatach udział wzięło 21 osób z czego 14 rodziców ukończyło cykl 10 spotkań i otrzymało zaświadczenie o zakończeniu warsztatów.. Koszt realizacji powyższego zadania wyniósł 4.920,00 zł

3.5.5 Pomoc materialna o charakterze socjalnym dla uczniów.

Pomoc materialna o charakterze socjalnym dla uczniów 27 969,54

rozdział 85415 § 3260

skorzystało 18 rodzin

w tym dofinansowanie ze środków własnych 5 593,91 zł

Pozostała działalność rozdział 85495 § 3290 pomoc materialna dla 1 739,00

uczniów z Ukrainy przebywających na terytorium RP /środki z Funduszu Pomocy/

skorzystały 2 rodziny

W Ośrodku Pomocy Społecznej w Górze Kalwarii w roku 2023 na podstawie art. 90d, art. 90f ustawy z dnia 7 września 1991 r o systemie oświaty (tj. Dz.u z 2022 r poz. 2230) z pomocy materialnej dla uczniów o charakterze socjalnym skorzystało 22 rodziny.

Stypendia szkolne :

liczba przyjętych wniosków 42

liczba pozytywnie rozpatrzonych wniosków 41

liczba decyzji odmownych 1

liczba rodzin, które skorzystały z pomocy 18

Zasiłki szkolne :

liczba przyjętych wniosków 5

liczba pozytywnie rozpatrzonych wniosków 5

liczba rodzin, które skorzystały z pomocy 4

Na pomoc materialną o charakterze socjalnym w roku 2023 ogółem wypłacono 27 969,54 zł.

- stypendia szkolne 25 469,54 zł

- zasiłki szkolne 2 500,00 zł

Również w roku 2023 r na podstawie art. 90d, art.. 90f ustawy z dnia 7 września 1991 r o systemie oświaty (Dz. U z 2022 r. poz. 2230) oraz na podstawie art. 53 ustawy dnia 12 marca 2022 r o pomocy obywatelom Ukrainy w związku z konfliktem zbrojnym na terytorium tego państwa (Dz. U. z 2022 r poz. 583 z późn. zm)

z pomocy materialnej o charakterze socjalnym skorzystały 2 rodziny z Ukrainy

- liczba złożonych wniosków 5

- liczba pozytywnie rozpatrzonych wniosków 5

Kwota wypłaconych świadczeń – 1 793, 00 zł

3.5.6 Karta Dużej Rodziny. Program dla rodzin wielodzietnych.

Program dla rodzin wielodzietnych rozdział 85503

Karta Dużej Rodziny /budżet Wojewody/ 4 879,00

§ 4210 Zakup materiałów i wyposażenia 4 879,00

Karta Dużej Rodziny to system zniżek i dodatkowych uprawnień dla rodzin 3+ zarówno w instytucjach publicznych, jak i w firmach prywatnych. Posiadacze KDR mają możliwość tańszego korzystania z oferty podmiotów m.in. z branży spożywczej, paliwowej, bankowej czy rekreacyjnej. KDR wspiera budżety rodzin wielodzietnych oraz ułatwia dostęp do dóbr i usług.

Prawo do posiadania Karty przysługuje członkowi rodziny wielodzietnej, przez którą rozumie się rodzinę, w której rodzic (rodzice) lub małżonek rodzica mają lub mieli na utrzymaniu łącznie co najmniej troje dzieci bez względu na ich wiek. 2. Członkami rodziny wielodzietnej są: 1) rodzic (rodzice) – przez którego rozumie się także rodzica (rodziców) zastępczych lub osobę (osoby) prowadzącą rodzinny dom dziecka; 2) małżonek rodzica; 3) dziecko – przez które rozumie się także dziecko, nad którym rodzic sprawuje rodzinną pieczę zastępczą, oraz osobę przebywającą w dotychczasowej rodzinie zastępczej albo w rodzinnym domu dziecka, o której mowa w art. 37 ust. 2 ustawy z dnia 9 czerwca 2011 r. o wspieraniu rodziny i systemie pieczy zastępczej (Dz. U. z 2023 r. poz. 1426 i 1429). 2a. Prawo do posiadania Karty przysługuje dziecku, jeżeli w dniu składania wniosku o przyznanie Karty co najmniej troje dzieci w rodzinie wielodzietnej spełnia wymagania, o których mowa w ust. 2b. 2b. Prawo do posiadania Karty przysługuje odpowiednio dziecku: 1) w wieku do ukończenia 18. roku życia; 2) w wieku do ukończenia 25. roku życia – w przypadku gdy dziecko uczy się w: a) szkole – do dnia 30 września następującego po końcu roku szkolnego, b) szkole wyższej – do dnia 30 września roku w którym jest planowane ukończenie nauki zgodnie z oświadczeniem, o którym mowa w art. 10 ust. 4 pkt 4; 3) bez ograniczeń wiekowych – w

przypadku dzieci legitymujących się orzeczeniem o umiarkowanym albo znacznym stopniu niepełnosprawności.

W zakresie Ustawy o Karcie Dużej Rodziny w 2023 roku przyjęto 268 wniosków o wydanie karty. Wydano 614 kart. W stosunku do 2022 roku nastąpił wzrost złożonych wniosków i wydanych kart dużej rodziny.

3.5.7 Dodatki mieszkaniowe.

Dodatki mieszkaniowe rozdział 85215 § 3110

wypłacono kwotę /dla 165 rodzin/

607 485,31

W Ośrodku Pomocy Społecznej w Górze Kalwarii w 2023 r na podstawie art. 2, art. 3 ,art. 6, art. 7 ustawy z dnia 21 czerwca 2001r o dodatkach mieszkaniowych (tj. Dz.U. z 2023r poz. 1335) z pomocy w formie dodatku mieszkaniowego skorzystało 165 rodzin.

- liczba złożonych wniosków – **268**
- liczba pozytywnie rozpatrzonych wniosków – **257**
- liczba decyzji odmownych – **12**

Powody odmowy przyznania dodatku mieszkaniowego:

- przekroczenie powierzchni normatywnej – **3**
- za wysokie dochody – **2**
- dodatek niższy niż 0,5 % przeciętnego wynagrodzenia w gospodarce narodowej - **2**
- za niskie wydatki (wyliczony dodatek mniejszy od zera) – **5**

Dodatki mieszkaniowe wypłacono na kwotę: **607 485, 31**

3.6 System zabezpieczenia społecznego

W rozdziale 85502 Świadczenia rodzinne i FA ogółem:	9 344 000,00
1. świadczenia rodzinne § 3110 /1 046 rodzin/	8 497 406,03
2. fundusz alimentacyjny § 3110 /74 rodziny/	550 090,86
Koszty obsługi - Budżet Wojewody	260 503,11
§ 4010 Wynagrodzenia osobowe pracowników	183 725,51
§ 4040 Dodatkowe wynagrodzenie roczne	10 000,00
§ 4110 składki na ubezpieczenia społeczne	34 000,00
§ 4120 Fundusz Pracy	4 851,23
§ 4210 Zakup materiałów i wyposażenia	5 002,35
§ 4300 Zakup usług pozostałych	9 000,00
§ 4440 Odpis na ZFŚS	8 000,00
§ 4700 Szkolenia pracowników	998,00
§ 4710 Wpłaty na PPK finans. przez pracodawcę	4 926,02
Koszty obsługi - Fundusz własny	36 000,00
§ 4010 Wynagrodzenia osobowe pracowników	24 000,00
§ 4110 składki na ubezpieczenia społeczne	4 200,00
§ 4120 Fundusz Pracy	600,00
§ 4210 Zakup materiałów i wyposażenia	2 200,00
§ 4300 Zakup usług pozostałych	5 000,00

W rozdziale 85395 z Fundusz Pomocy dla obywateli Ukrainy	
wypłacono świadczenia rodzinne dla 45 rodzin	154 556,15
§ 3290 Świadczenia rodzinne	151 219,26
§ 4740 Wynagrodzenia	2 800,00
§ 4850 Składki i inne pochodne	536,89

3.6.1 Świadczenia rodzinne:

W zakresie ustawy o świadczeniach rodzinnych w 2023 roku przyjęto 597 wniosków o przyznanie świadczeń rodzinnych w tym o:

- ustalenie prawa do zasiłku rodzinnego i dodatków – 337 wniosków
- ustalenie prawa do jednorazowej zapomogi z tytułu urodzenia dziecka – 98 wniosków

- ustalenie prawa do jednorazowej zapomogi z tytułu urodzenia dziecka z ustawy Za Życiem – 3 wnioski.,
- ustalenia prawa do zasiłku pielęgnacyjnego – 86 wniosków
- ustalenie prawa do świadczenia pielęgnacyjnego – 38 wniosków.,
- ustalenie prawa do świadczenia rodzicielskiego – 34 wniosków
- ustalenie prawa do specjalnego zasiłku dla opiekuna – 1 wniosek.,

Wydano 1024 decyzji administracyjnych w zakresie ustawy o świadczeniach rodzinnych w tym:

- przyznających zasiłek rodzinny i dodatki – 269 decyzji
- przyznających jednorazową zapomogę z tytułu urodzenia dziecka (becikowe) – 75 decyzji
- przyznających jednorazową zapomogę z tytułu urodzenia dziecka z ustawy za życiem – 2 decyzje
- przyznających świadczenie pielęgnacyjne – 26 decyzji.,
- przyznających zasiłek pielęgnacyjny – 77 decyzji.,
- przyznających świadczenie rodzicielskie – 26 decyzji
- odmawiających przyznania świadczeń rodzinnych – 13 decyzji.,
- odmawiających umorzenia nienależnie pobranego świadczenia – 1 decyzja.,
- uchylających prawo do świadczeń rodzinnych – 72 decyzji.,
- ustalających nienależnie pobrane świadczenia rodzinne – 47 decyzji.,
- zmieniających – 298 decyzji.,
- rozkładających nienależnie pobrane świadczenia na raty – 3 decyzje
- umarzających nienależnie pobrane świadczenia – 3 decyzje
- umarzających postępowanie administracyjne – 112 decyzje

Dodatkowo w ramach Ustawy o pomocy obywatelom Ukrainy w związku z konfliktem zbrojnym na terenie tego państwa.

Przyjęto 50 wniosków w tym:

- o ustalenie prawa do zasiłku rodzinnego i dodatków – 42 szt.,
- o ustalenie prawa do jednorazowej zapomogi z tytułu urodzenia dziecka – 2 szt.,
- o ustalenie prawa do zasiłku pielęgnacyjnego – 2 szt.,
- o ustalenie prawa do świadczenia pielęgnacyjnego – 2 szt.,
- o ustalenie prawa do świadczenia rodzicielskiego – 2 szt.,

Wydano 70 decyzji administracyjnych w tym:

- przyznających zasiłek rodzinny i dodatki – 35 szt.,
- przyznających jednorazową zapomogę z tytułu urodzenia dziecka (becikowe) – 2 szt.,
- przyznających świadczenie pielęgnacyjne – 1 szt.,
- przyznających Zasiłek pielęgnacyjny – 1 szt.,
- przyznających świadczenie rodzicielskie – 2 szt.,
- uchylających prawo do świadczeń rodzinnych – 4 szt.,
- zmieniających – 8 szt.,
- umarzających postępowanie administracyjne – 17 szt.,

Wyplacono świadczenia rodzinne i świadczenie z ustawy za życiem w 2023 roku na łączną wartość 7 712 082,65 zł oraz w ramach pomocy obywatelom Ukrainy na 149 075 zł. W 2023 roku wypłacono świadczenia w ilości: 6 554 zasiłków rodzinnych, 3 625 dodatków do zasiłku rodzinnego, 7 941 zasiłków pielęgnacyjnych, 1 771 świadczeń pielęgnacyjnych, 2 specjalne zasiłki dla opiekunów, 78 jednorazowych zapomóg z tytułu urodzenia dziecka, 2 zapomogi z ustawy za życiem, 462 świadczenia rodzicielskie. Dodatkowo z tytułu ustawy o pomocy obywatelom Ukrainy w związku z konfliktem zbrojnym na terenie tego państwa: 672 zasiłków rodzinnych, 206 dodatków do zasiłku rodzinnego, 18 zasiłków pielęgnacyjnych, 5 świadczeń pielęgnacyjnych, 2 zapomogi z tytułu urodzenia dziecka, 35 świadczeń rodzicielskich.

Odzyskano 87 767,00 zł z tytułu nienależnie pobranych świadczeń.

W 2023 roku, ze świadczeń rodzinnych korzystało 1046 rodzin z tego 45 rodzin z Ukrainy na podstawie Ustawy o pomocy obywatelom Ukrainy w związku z konfliktem zbrojnym na terenie tego państwa.

W 2023 roku wpłynęło mniej wniosków o ustalenie prawa do zasiłku rodzinnego z dodatkami niż w 2022 roku, niewątpliwie z powodu niezmiennego się od 5 lat kryterium dochodowego. Zauważono wzrost przyznanych świadczeń pielęgnacyjnych w 2023 roku w stosunku do 2022 roku, na co miała wpływ zmiana przepisów prawa od 2024 roku.

3.6.2 Fundusz alimentacyjny:

W zakresie Ustawy o pomocy osobom uprawnionym do alimentów przyjęto 84 wnioski o przyznanie świadczeń z funduszu alimentacyjnego.

Wydano 104 Decyzje w sprawie wierzycieli w tym:

- decyzje przyznające świadczenia – 79 szt.,
- odmawiające przyznania świadczenia – 1 szt.,
- umarzające postępowanie administracyjne – 8 szt.,
- uchylające prawo do świadczeń z Funduszu - 14 szt.,
- zmieniające – 2 szt.,
- ustalające nienależnie pobrane świadczenia – 5 szt.,

W 2023 roku do naszego organu wpłynęło 45 szt. wniosków o podjęcie działań wobec dłużników alimentacyjnych.

W 2023 roku przeprowadzono 19 wywiadów z dłużnikami alimentacyjnymi i odebrano oświadczenia majątkowe. Wydano 10 decyzji uznających dłużnika za uchylającego się od zobowiązań alimentacyjnych. Złożono 10 wniosków o ściganie za przestępstwa określone w art.209 Kodeksu Karnego. Skierowano 1 wniosek do starosty o zatrzymanie prawa jazdy dłużnika alimentacyjnego.

Łącznie wypłacono świadczeń z funduszu alimentacyjnego na kwotę 550 489,40 zł, w ilości 1181 świadczeń.

Odzyskano 2. 211,00 zł nienależnie pobranych świadczeń.

Wygaszono należności podlegające zwrotowi na kwotę 331 329,00 zł

Kwota zwrócona przez dłużników alimentacyjnych z tytułu wypłaconych świadczeń z funduszu alimentacyjnego w 2023 wyniosła 383 745,32 zł

3.6.3 Świadczenie wychowawcze

Świadczenia wychowawcze rozdział 85502	31 000,00
Świadczenie 500 plus /dla 2 rodzin/ fundusz centralny § 3110 Świadczenia społeczne	31 000,00

W zakresie ustawy o pomocy państwa w wychowaniu dzieci wydano 5 decyzji uchylających prawo do świadczenia z powodu zachodzącej koordynacji systemów zabezpieczeń społecznych

IV. POZOSTAŁA DZIAŁALNOŚĆ W ZAKRESIE POLITYKI SPOŁECZNEJ - ROZDZIAŁ 85395

4.1 Dodatek węglowy

/środki z Funduszu przeciwdziałania COVID-19/ dla 167 osób **511 520,42**

§ 3110 Świadczenia społeczne 501 000,00

§ 4010 Wynagrodzenia osobowe pracowników

8 440,00

§ 4110 składki na ubezpieczenia społeczne 1 473,62

§ 4120 Fundusz Pracy 186,80

§ 4210 Zakup materiałów i wyposażenia 420,00

Ośrodek Pomocy Społecznej w Górze Kalwarii w 2023 roku zgodnie z art. 2 ustawy z dnia 5 sierpnia 2022 r. o dodatku węglowym (Dz. U. z 2022 r. poz.1692 z późn. zm.) realizował wypłatę jednorazowego wsparcia w wysokości 3000,00 zł dla gospodarstw domowych, którym głównym źródłem ogrzewania jest kocioł na paliwo stałe, kominek, koza, ogrzewacz powietrza, trzon kuchenny, piecokuchnia, kuchnia węglowa lub piec kaflowy na paliwo stałe zasilane węglem kamiennym, brykietem lub peletm, zawierającym co najmniej 85% węgla kamiennego.

Liczba wypłaconych świadczeń	Wypłacona kwota
167	501 000,00 zł

Źródło: Ośrodek Pomocy Społecznej w Górze Kalwarii

Na świadczenie ogółem wydatkowano 511 520,42 zł z tego na świadczenia 501 000,00 zł, pozostała kwota to wynagrodzenia osobowe pracowników 8 440,00 zł, składki na ubezpieczenia społeczne 1 473,62 zł, fundusz pracy 186,80 zł oraz zakup materiałów i wyposażenia 420,00 zł.

4.2 Dodatek dla gospodarstw domowych

/środki z Funduszu przeciwdziałania COVID-19/ wypłacono dla 386 osób **409 530,00**

§ 3110 Świadczenia społeczne 401 500,00

§ 4210 Zakup materiałów i wyposażenia 8 030,00

Ośrodek Pomocy Społecznej w Górze Kalwarii w 2023 roku zgodnie z art. 24 ustawy z dnia 15 września 2022 r. o szczególnych rozwiązaniach w zakresie niektórych źródeł ciepła w związku z sytuacją na rynku paliw (Dz. U. z 2022 r. poz. 1967 z późn. zm.) realizował wypłatę dodatku dla gospodarstw domowych w kwocie:

- 1) 3 000 złotych - w przypadku gdy głównym źródłem ciepła jest kocioł na paliwo stałe, kominek, koza, ogrzewacz powietrza, trzon kuchenny, piecokuchnia albo piec kaflowy, zasilane peletem drzewnym lub innym rodzajem biomasy, z wyłączeniem drewna kawałkowego;
- 2) 1 000 złotych - w przypadku gdy głównym źródłem ciepła jest kocioł na paliwo stałe, kominek, koza, ogrzewacz powie trza, trzon kuchenny, piecokuchnia albo piec kaflowy, zasilane drewnem kawałkowym;
- 3) 500 złotych - w przypadku gdy głównym źródłem ciepła jest kocioł gazowy zasilany skroplonym gazem LPG;
- 4) 2 000 złotych - w przypadku gdy głównym źródłem ciepła jest kocioł olejowy.

Kwota dodatku	Liczba wypłaconych świadczeń	Kwota wypłaconych świadczeń
3 000 zł	34	102 000,00 zł
2 000 zł	4	8 000,00 zł
1 000 zł	235	235 000,00 zł
500 zł	113	56 500,00 zł

Źródło: Ośrodek Pomocy Społecznej w Górze Kalwarii

Na świadczenie ogółem wydatkowano 409 530,00 zł z tego na świadczenia 401 500,00 zł, pozostała kwota to zakup materiałów i wyposażenia 8 030,00 zł.

4.3 Dodatek elektryczny

/środki z Funduszu przeciwdziałania COVID-19/ 169 830,00

wypłacono dla 133 osób

§ 3110 Świadczenia społeczne 166 500,00

§ 4010 Wynagrodzenia osobowe pracowników 2 780,00

§ 4110 składki na ubezpieczenia społeczne 485,00

§ 4120 Fundusz Pracy 65,00

W zakresie Ustawy o szczególnych rozwiązaniach służących ochronie odbiorców energii elektrycznej w 2023 roku w związku z sytuacją na rynku energii elektrycznej do Ośrodka Pomocy Społecznej wpłynęło 86 wniosków o wypłatę dodatku elektrycznego,

wydano 134 decyzji i rozstrzygnięć w tym:

- przyznających dodatki 133 szt.,
- odmownych 1 szt.,
- 17 wniosków pozostawiono bez rozpoznania.

Rozdział 85295 Pozostała działalność

4.4 Dodatek gazowy

/środki z Funduszu Przeciwdziałania COVID-19/ 11 543,62

§ 3110 Świadczenia społeczne - dla 26 osób 11 317,28

§ 4210 Zakup materiałów i wyposażenia 226,34

Ośrodek Pomocy Społecznej w Górze Kalwarii 2023 roku realizował zadanie wskazane w art. 22 ust. 1 ustawy z dnia 15 grudnia 2022 r. o szczególnej ochronie niektórych odbiorców paliw gazowych w 2023 r. w związku z sytuacją na rynku gazu (Dz. U. z 2022 r. poz. 2687, ze zm.)

Zlecone zadanie zostało sfinansowane ze środków z Funduszu Przeciwdziałania COVID-19

Rozliczenie z realizacji zadania wskazanego w art. 22 ust. 1 ustawy z dnia 15 grudnia 2022 r. o szczególnej ochronie niektórych odbiorców paliw gazowych w 2023 r. oraz 2024 r. w związku z sytuacją na rynku gazu (Dz.U. z 2022 r. poz. 2687, ze zm.),

Za okres od 1 stycznia 2023 r. do 31 grudnia 2023 r.

- Liczba wniosków złożonych 99 szt.

- Liczba wniosków rozpatrzonych pozytywnie 69 szt.
- Liczba wniosków wypłaconych 53 szt.
- Wartość wniosków wypłaconych 11317,28 zł.
- Liczba wniosków umorzonych 23 szt.
- Liczba decyzji odmownych 7 szt.. z powodu:
 - 4 wnioski , przekroczenie kryterium dochodowego
 - 3 wnioski , deklaracja dotycząca źródeł ciepła i źródeł spalania paliw złożona po terminie tj. po 21 grudnia 2022 r.

Wnioski złożone		Wnioski wypłacone		Wnioski umorzone i odmowne	
Szt.	Zł.	Szt.	Zł.	Szt.	Zł.
99	16997,64	53	11317,28	30	7006,61

Źródło: Ośrodek Pomocy Społecznej w Górze Kalwarii

4.5 Świadczenie pieniężne z tytułu zapewnienia zakwaterowania i wyżywienia obywatelom Ukrainy

Bezpieczeństwo publ. i ochrona przeciwpoż. rozdział 75495	669 336,00
§ 3280 Świadczenia związane z udzieleniem pomocy UKR 40 zł	664 920,00
§ 4350 Zakup towarów w związku z pomocą obywatelom UKR	4.416,00

Ośrodek Pomocy Społecznej w Górze Kalwarii w 2023 roku zgodnie z art. 13 ustawy z dnia 12 marca 2022r o pomocy obywatelom Ukrainy w związku z konfliktem zbrojnym na terytorium tego państwa (Dz. U. z 2022 r poz.583 z późn. zm.) realizował świadczenie pieniężne z tytułu zapewnienia zakwaterowania i wyżywienia obywatelom Ukrainy przebywającym na terytorium Rzeczypospolitej Polskiej, w związku z działaniami wojennymi prowadzonymi na terytorium tego kraju.

Liczba złożonych wniosków	Liczba pozytywnie rozpatrzonych wniosków	Liczba wniosków o przyznanie świadczenia	Liczba wniosków o przedłużenie świadczenia	Wypłacona kwota
172	164	60	112	664 920,00 zł

Źródło: Ośrodek Pomocy Społecznej w Górze Kalwarii

Na świadczenie ogółem wydatkowano 669 336,00 zł, z tego na świadczenia 664 920,00 zł, pozostała kwota 4 416,00 zł to zakup towarów w związku z pomocą obywatelom UKR.

W 14 przypadkach z uwagi na wątpliwości dot. przyznania świadczenia dokonano bezpośredniej weryfikacji warunków, w których udzielono zakwaterowania obywatelom Ukrainy.

4.6 Jednorazowa pomoc dla obywateli Ukrainy

Fundusz Pomocy dla obywateli Ukrainy /środki z Funduszu Pomocy/	27 234,00
§ 3280 Jednorazowe świadczenie pieniężne 300 zł /wyłacono 89 świadczeń/	26 700,00
§ 4350 Zakup towarów w związku z pomocą obywatelom UKR	534,00

Jednorazowe świadczenia pieniężnego w wysokości 300 zł na osobę, przeznaczonego na utrzymanie, w szczególności na pokrycie wydatków na żywność, odzież, obuwie środki higieny osobistej oraz opłaty mieszkaniowe

Ośrodek Pomocy Społecznej w Górze Kalwarii w 2023 roku zgodnie z art. 31 ustawy z dnia 12 marca 2022r o pomocy obywatelom Ukrainy w związku z konfliktem zbrojnym na terytorium tego państwa (Dz. U. z 2022 r poz.583 z późn. zm.) realizował świadczenie pieniężne w postaci jednorazowego świadczenia pieniężnego w wysokości 300 zł na osobę, przeznaczonego na utrzymanie, w szczególności na pokrycie wydatków na żywność, odzież, obuwie środki higieny osobistej oraz opłaty mieszkaniowe.

Liczba złożonych wniosków	Liczba przyznanych świadczeń	Wyłacona kwota
69	89	26 700,00 zł

Źródło: Ośrodek Pomocy Społecznej w Górze Kalwarii

Na świadczenie ogółem wydatkowano 27 234,00 zł, z tego na świadczenia 26 700,00 zł, pozostała kwota 534,00 zł to zakup towarów w związku z pomocą obywatelom UKR.

4.7 Wynagrodzenie dla opiekuna prawnego

Rozdział 85219 - wynagrodzenie dla opiekuna prawnego dla 6 osób ubezważsnowolnionych zgodnie z postanowieniem sądu /budżet Wojewody/	56 876,00
---	-----------

§ 4210 Zakup materiałów i wyposażenia	840,28
---------------------------------------	--------

§ 4300 Zakup usług pozostałych	56 035,72
--------------------------------	-----------

Zgodnie z art. 53a. Ustawy z dnia 12 marca 2004 r. o pomocy społecznej wynagrodzenie za sprawowanie opieki wypłaca się w wysokości ustalonej przez sąd. Wynagrodzenie to obliczone w stosunku miesięcznym nie może przekraczać 1/10 przeciętnego miesięcznego wynagrodzenia w sektorze przedsiębiorstw, bez wypłat nagród z zysku, ogłoszonego przez Prezesa Głównego Urzędu Statystycznego za okres poprzedzający dzień przyznania wynagrodzenia. Udzielenie świadczeń w postaci wynagrodzenia za sprawowanie opieki nie wymaga przeprowadzenia rodzinnego wywiadu środowiskowego oraz wydania decyzji administracyjnej. W 2023 roku wynagrodzenie zostało wypłacone dla opiekuna prawnego, który jest opiekunem 6 osób z gminy Góra Kalwaria.

4.8 Ubezpieczenie zdrowotne

W ramach zadań zleconych z funduszu centralnego rozdział 85213 § 3110
ubezpieczenia zdrowotne opłacono 111 osobom na łączną kwotę

67 743,41

4.9 Ubezpieczenie zdrowotne – świadczenia rodzinne.

W ramach zadań zleconych z funduszu centralnego rozdział 85513 § 3110 -
ubezpieczenia zdrowotne od świadczeń rodzinnych opłacono 61 osobom
na łączną kwotę

133 975,50

4.10 Prace społecznie użyteczne.

Prace społecznie użyteczne /fundusz własny/	22 038,32
§ 3110 Świadczenia społeczne	22 038,32

Prace społecznie użyteczne to forma wsparcia skierowana do osób bezrobotnych bez prawa do zasiłku jednocześnie korzystających ze świadczeń pomocy społecznej albo uczestniczących w kontrakcie socjalnym, indywidualnym programie usamodzielnienia, lokalnym programie pomocy społecznej lub w indywidualnym programie zatrudnienia socjalnego. Prace te odbywają się bez nawiązania stosunku pracy ani umowy o pracę. Organizowane są one przez gminę w jednostkach organizacyjnych pomocy społecznej, organizacjach lub instytucjach statutowo zajmujących się pomocą charytatywną lub działalnością na rzecz społeczności lokalnej. Wykonywanie prac społecznie użytecznych odbywa się na podstawie porozumienia zawartego między starostą a gminą, na rzecz której prace społecznie użyteczne będą wykonywane. Starosta refunduje gminie ze środków Funduszu Pracy do 60% minimalnej kwoty świadczenia przysługującego bezrobotnemu. Świadczenie to może być w całości finansowane z budżetu gminy. W 2023 roku gmina Góra Kalwaria podpisała porozumienie z Powiatowym Urzędem Pracy w Piasecznie na organizację PSU na terenie Gminy Góry Kalwarii dla 25 osób. W 2023 roku 14 osób korzystających z pomocy Ośrodka zostało skierowanych do prac społecznie użytecznych, w ramach współpracy z PUP, w wymiarze 40 godzin miesięcznie.

Podsumowanie

Ośrodek Pomocy Społecznej w Górze Kalwarii przywiązuje dużą wagę, do jakości udzielanych świadczeń i kwalifikacji pracowników. Osoby i rodziny zgłaszające się o pomoc mogą liczyć na życzliwość pracowników oraz wszechstronną pomoc, adekwatną do oczekiwań i naszych możliwości.

Pragnę zauważyć, że jak co roku pracownicy Ośrodka Pomocy Społecznej realizują zadania statutowe jak również szereg zadań zleconych w oparciu o zasady etyki, bezstronności oraz poszanowania Klienta. Pracownicy swoją postawą, a także bezinteresownym zaangażowaniem w powierzone zadania wypełniają najwyższe standardy polityki społecznej realizowanej na terenie Gminy Góra Kalwaria, budując zaufanie Mieszkańców do sektora pomocy społecznej. Postawa całego Zespołu zasługuje na docenienie zaangażowania w realizowane zadania.

Opracowanie:

Dyrektor Ośrodka Pomocy Społecznej w Górze Kalwarii
wraz z Zespołem Pracowników Ośrodka Pomocy Społecznej,
za co serdecznie pragnę podziękować.