

PROJEKT

UCHWAŁA NR/2023
RADY MIEJSKIEJ GÓRY KALWARII
z dnia 2023 r.

w sprawie przystąpienia do sporządzenia zmiany miejscowego planu zagospodarowania przestrzennego dla fragmentu wsi Łubna rejon ulicy Podleśnej cz. I

Na podstawie art. 18 ust. 2 pkt 15 ustawy z dnia 8 marca 1990 r. o samorządzie gminnym (Dz. U. z 2023 r. poz. 40 i 572) w związku z art. 14 ust. 1 i 2 oraz art. 27 ustawy z dnia 27 marca 2003 r. o planowaniu i zagospodarowaniu przestrzennym (Dz. U. z 2023 r. poz. 977) uchwała się, co następuje:

§ 1. Przystępuje się do sporządzenia zmiany miejscowego planu zagospodarowania przestrzennego dla fragmentu wsi Łubna rejon ulicy Podleśnej cz. I, przyjętego uchwałą Nr LXXIII/659/2022 Rady Miejskiej Góry Kalwarii z dnia 25 maja 2022 r. (Dz. Urz. Woj. Maz. 2022 r. poz. 6229, 6482).

§ 2. Sporządzenie zmiany miejscowego planu zagospodarowania przestrzennego dla fragmentu wsi Łubna rejon ulicy Podleśnej cz. I (wskazanego na załączniku nr 1) dotyczyć będzie części tekstowej dla terenu oznaczonego symbolem 2PU (wskazanego na załączniku nr 2) w zakresie wskaźników zagospodarowania terenu i zasad kształtowania zabudowy dotyczących: powierzchni biologicznie czynnej, intensywności zabudowy oraz powierzchni zabudowy.

§ 3. Granice obszaru objętego zmianą planu określają załączniki nr 1 i 2 do uchwały.

§ 4. Wykonanie Uchwały powierza się Burmistrzowi Miasta i Gminy Góra Kalwaria.

§ 5. Uchwała wchodzi w życie z dniem podjęcia.

Przewodnicząca Rady Miejskiej

Aleksandra Fedynicz-Komosa

Załącznik nr 1

do Uchwały Nr/2023

Rady Miejskiej Góry Kalwarii

z dnia 2023 r.



Granica przystąpienia do zmiany miejscowego planu zagospodarowania przestrzennego:

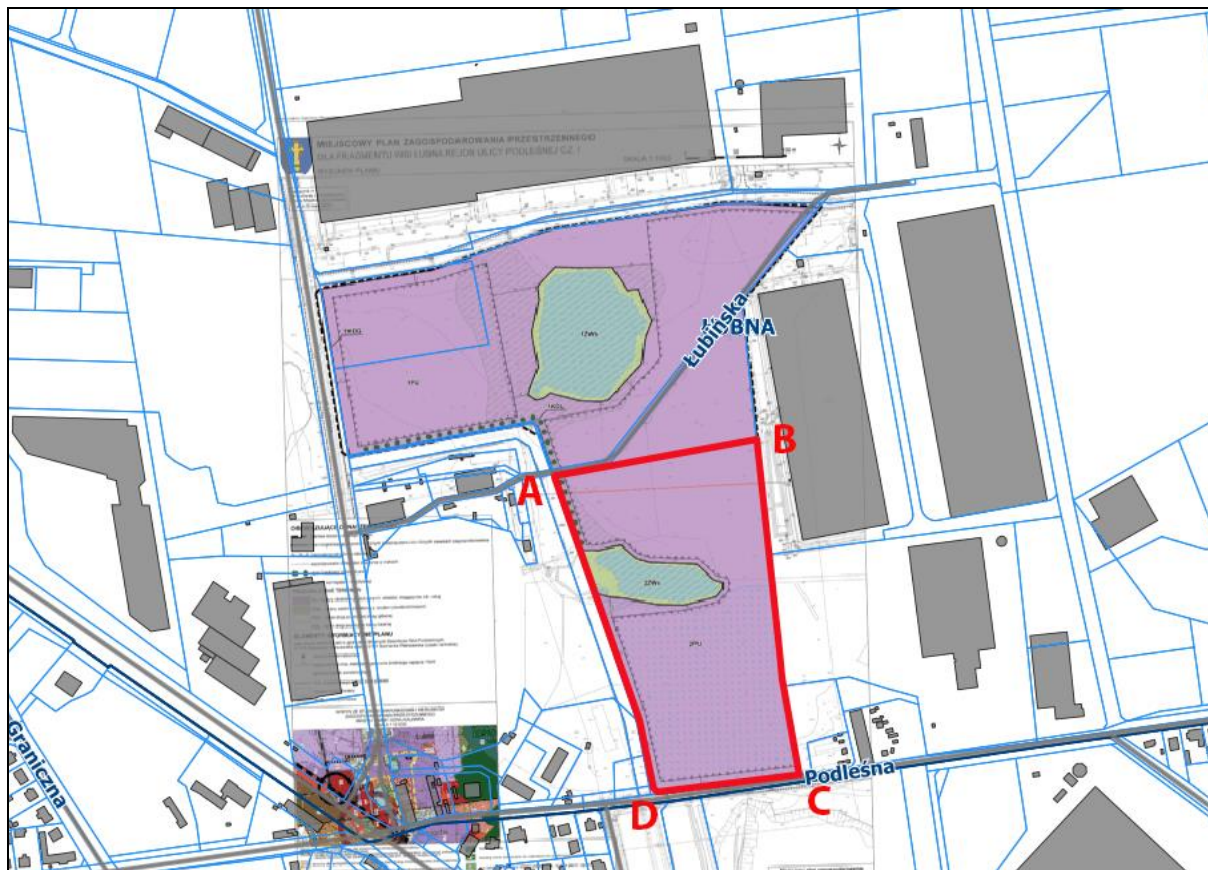
ABCDEFA – granica obowiązującego miejscowego planu zagospodarowania przestrzennego dla fragmentu wsi Łubna rejon ulicy Podleśnej cz. I przyjętego uchwałą Nr LXXIII/659/2022 Rady Miejskiej Góry Kalwarii z dnia 25 maja 2022 r. (Dz. Urz. Woj. Maz. 2022 r. poz. 6229, 6482).

Załącznik nr 2

do Uchwały Nr/2023

Rady Miejskiej Góry Kalwarii

z dnia 2023 r.



ABCD A – granica terenu 2PU, którego dotyczy zakres zmiany części tekstowej obowiązującego miejscowego planu zagospodarowania przestrzennego dla fragmentu wsi Lubna rejon ulicy Podleśnej cz. I przyjętego uchwałą Nr LXXIII/659/2022 Rady Miejskiej Góry Kalwarii z dnia 25 maja 2022 r. (Dz. Urz. Woj. Maz. 2022 r. poz. 6229, 6482).

Uzasadnienie

do projektu uchwały w sprawie przystąpienia do sporządzenia zmiany miejscowego planu zagospodarowania przestrzennego dla fragmentu wsi Łubna rejon ulicy Podleśnej cz. I

Dla obszaru objętego sporządzeniem zmiany miejscowego planu zagospodarowania przestrzennego obowiązuje miejscowy plan zagospodarowania przestrzennego dla fragmentu wsi Łubna rejon ulicy Podleśnej cz. I, przyjęty uchwałą Nr LXXIII/659/2022 Rady Miejskiej Góry Kalwarii z dnia 25 maja 2022 r. (Dz. Urz. Woj. Maz. 2022 r. poz. 6229, 6482).

Dnia 31.05.2023 r. została podjęta uchwała nr XCVI/826/2023 Rady Miejskiej Góry Kalwarii w sprawie przystąpienia do sporządzenia zmiany miejscowego planu zagospodarowania przestrzennego dla fragmentu wsi Łubna rejon ulicy Podleśnej cz. I. Wojewoda Mazowiecki Rozstrzygnięciem Nadzorczym WNP-I.4131.161.2023 z dnia 07.07.2023 r. stwierdził jej nieważność z uwagi na naruszenie dyspozycji art. 14 ust. 1 i 2 ustawy z dnia 27 marca 2003 r. o planowaniu i zagospodarowaniu przestrzennym (Dz. Urz. z 2023 r. poz. 977). Powyższe naruszenie dotyczyło sprzeczności części tekstowej uchwały intencyjnej z jej załącznikiem graficznym.

W związku z powyższym Rada Miejska Gminy Góra Kalwaria podjęła po raz kolejny uchwałę w sprawie przystąpienia do sporządzenia przedmiotowej zmiany planu, wskazując jej faktyczny zakres. Załącznik nr 1 wskazuje cały obszar zmienianego miejscowego planu zagospodarowania przestrzennego dla fragmentu wsi Łubna rejon ulicy Podleśnej cz. I przyjętego uchwałą Nr LXXIII/659/2022 Rady Miejskiej Góry Kalwarii z dnia 25 maja 2022 r. (Dz. Urz. Woj. Maz. 2022 r. poz. 6229, 6482), z uwagi na to, że projektowana zmiana tekstowa ostatecznie będzie stanowiła jednolitą całość z ustaleniami obowiązującego planu miejscowego. Ten fakt z kolei będzie miał przełożenie na sporządzenie danych przestrzennych dla przedmiotowej zmiany planu w granicach widocznych na załączniku nr 1 do uchwały intencyjnej. Załącznik nr 2 wskazuje fragment powyższego, zmienianego planu – teren 2PU, którego będzie dotyczyła jedynie tekstowa zmiana planu.

Przystąpienie do sporządzenia zmiany ww. planu spowodowane jest koniecznością spełnienia oczekiwań właścicieli terenu w zakresie zmiany wskaźników kształtowania zabudowy dotyczących: powierzchni biologicznie czynnej, intensywności zabudowy oraz powierzchni zabudowy.