

PROJEKT

UCHWAŁA NR/2023

RADY MIEJSKIEJ GÓRY KALWARII

z dnia 2023 r.

w sprawie przystąpienia do sporządzenia miejscowego planu zagospodarowania przestrzennego dla fragmentu wsi Solec - cz. IV

Na podstawie art. 18 ust. 2 pkt 15 ustawy z dnia 8 marca 1990 r. o samorządzie gminnym (Dz. U. z 2023 r. poz. 40 i 572) w związku z art. 14 ust. 1 i 2 ustawy z dnia 27 marca 2003 r. o planowaniu i zagospodarowaniu przestrzennym (Dz. U. z 2022 r. poz. 503, 1846, 2185, 2747; z 2023 r. poz. 553) uchwała się, co następuje:

§ 1. Przystępuje się do sporządzenia miejscowego planu zagospodarowania przestrzennego dla fragmentu wsi Solec – cz. IV.

§ 2. Granice obszaru objętego przystąpieniem do sporządzenia planu określa załącznik do uchwały.

§ 3. Wykonanie Uchwały powierza się Burmistrzowi Miasta i Gminy Góra Kalwaria.

§ 4. Uchwała wchodzi w życie z dniem podjęcia.

Przewodnicząca Rady Miejskiej

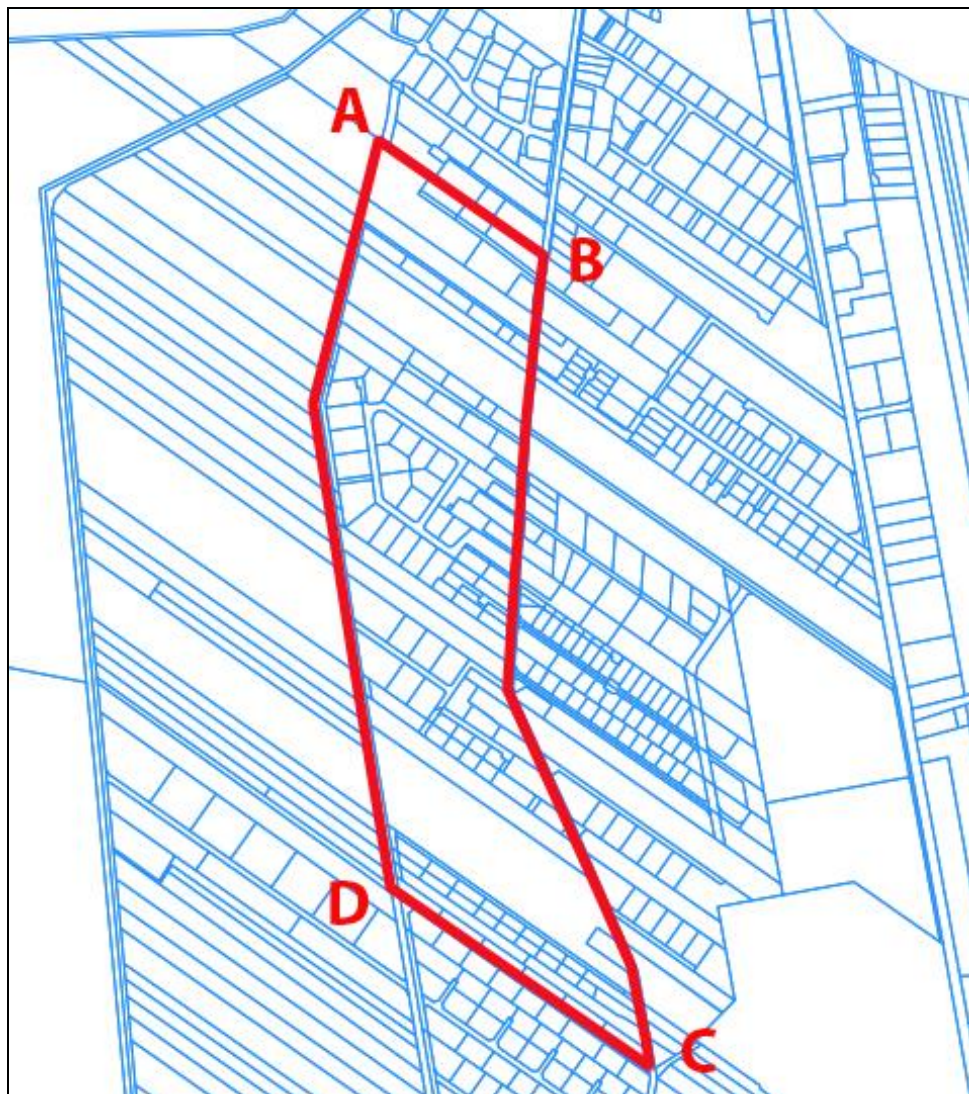
Aleksandra Fedynicz-Komosa

Załącznik

do Uchwały Nr/2023

Rady Miejskiej Góry Kalwarii

z dnia 2023 r.



Granica obszaru ABCD-A sporządzenia miejscowego planu zagospodarowania przestrzennego

A-B – północne granice dz. ew. nr: 8/37, 8/67, 8/68, 8/35 wraz z przedłużeniem do osi działki drogowej nr 102/2 (obręb Solec)

B-C – oś działki drogowej nr 102/2 (obręb Solec)

C-D – od osi działki drogowej nr 102/2 poprzez północną granicę dz. ew. nr 81 z przedłużeniem do zachodniej granicy dz. ew. nr 55/2 (obręb Solec)

D-A – zachodnia granica dz. ew. nr: 55/2, 101, 8/37 (obręb Solec)

Uzasadnienie

do projektu uchwały w sprawie przystąpienia do sporządzenia miejscowego planu zagospodarowania przestrzennego dla fragmentu wsi Solec – cz. IV

Dla obszaru objętego sporządzeniem miejscowego planu zagospodarowania przestrzennego dla fragmentu wsi Solec – cz. IV obowiązuje miejscowy plan zagospodarowania przestrzennego dla fragmentu wsi Solec na obszarze gminy Góra Kalwaria (część II), przyjęty uchwałą Nr 467/XXXV/2005 Rady Miejskiej w Górze Kalwarii z dnia 5 października 2005 r. (Dz. Urz. Woj. Maz. z 2005 r., poz. 10087, z 2022 r. poz. 12338).

Przystąpienie do sporządzenia ww. planu spowodowane jest koniecznością wprowadzenia zmian w zakresie zasad kształtowania zabudowy i wskaźników zagospodarowania terenu zgodnie z oczekiwaniami właścicieli terenów oraz kierunkami zagospodarowania przestrzennego wytyczonymi w *Studium uwarunkowań i kierunków zagospodarowania przestrzennego miasta i gminy Góra Kalwaria* (uchwała nr LVIII/635/2014 z dnia 27.06.2014 r.) oraz obowiązującymi przepisami.