

Projekt

z dnia 13 maja 2022 r.
Zatwierdzony przez

**UCHWAŁA NR
RADY MIEJSKIEJ GÓRY KALWARII**

z dnia2022 r.

w sprawie ustanowienia użytku ekologicznego "Dolina Rzeki Małej — Góra Kalwaria"

Na podstawie art. 7 ust. 1 pkt 1 i art. 18 ust. 2 pkt 15 ustawy z dnia 8 marca 1990 r. o samorządzie gminnym (t.j. Dz. U. z 2022, poz. 559) oraz art. 44 ust.1 i ust. 2 ustawy z dnia 16 kwietnia 2004 r. o ochronie przyrody (t.j. Dz. U. z 2022 poz. 916) uchwała się, co następuje:

§ 1. 1. Ustanawia się użytek ekologiczny „Dolina Rzeki Małej — Góra Kalwaria” o powierzchni 7, 15 ha.

2. Użytek ekologiczny położony jest na terenie województwa mazowieckiego, powiatu piaseczyńskiego, gminy Piaseczno, na działce nr ewid. 41 1 obręb Baniocha, obejmuje wydzielania leśne 187b, c, g wg Planu Urządzenia Lasu dla Nadleśnictwa Chojnów na lata 2018 — 2027.

3. Przebieg granic użytku ekologicznego określa załącznik nr I do uchwały.

4. Opis przebiegu granic użytku ekologicznego, w formie wykazu współrzędnych punktów załamania granic, określa załącznik nr 2 do uchwały.

§ 2. Celem ochrony użytku ekologicznego jest zachowanie ekosystemów wodno-błotnych, fragmentu łągu jesionowo-olszowego, wraz z zachodzącymi w nim naturalnymi procesami oraz ochrona walorów krajobrazowych i utrzymanie ciągłości istnienia siedlisk gatunków roślin i zwierząt.

§ 3. W stosunku do użytku ekologicznego, o którym mowa w 1 ust. 1, w ramach czynnej ochrony, w przypadku stwierdzenia negatywnych zjawisk powodujących zanikanie przedmiotu ochrony, dopuszcza się działania mające na celu przywrócenie właściwego stanu ekosystemów i składników przyrody, z zachowaniem odrębnych przepisów, polegające na:

- 1) przywracaniu i utrzymaniu właściwych stosunków wodnych;
- 2) ograniczaniu rozwoju roślinności inwazyjnej, zwłaszcza gatunków obcych geograficznie;
- 3) utrzymywaniu infrastruktury niezbędnej do ochrony przeciwpożarowej;
- 4) bieżącej likwidacji nielegalnych wysypisk odpadów;
- 5) umieszczeniu i konserwacji tablic informacyjno-edukacyjnych na temat użytku ekologicznego i jego wartości przyrodniczo-krajobrazowych.

§ 4. W stosunku do użytku ekologicznego wprowadza się następujące zakazy:

- 1) niszczenia, uszkodzenia lub przekształcania obiektu lub obszaru;
- 2) wykonywania prac ziemnych trwale zniekształcających rzeźbę terenu, z wyjątkiem prac związanych z zabezpieczeniem przeciwpowodziowym albo budową, odbudową, utrzymywaniem, remontem lub naprawą urządzeń wodnych;
- 3) uszkodzenia i zanieczyszczenia gleby;

- 4) dokonywania zmian stosunków wodnych, jeżeli zmiany te nie służą ochronie przyrody albo racjonalnej gospodarce rolnej, leśnej, wodnej lub rybackiej;
- 5) likwidowania, zasypywania i przekształcania naturalnych zbiorników wodnych, starorzeczy oraz obszarów wodno-błotnych;
- 6) wylewania gnojowicy, z wyjątkiem nawożenia użytkowanych gruntów rolnych;
- 7) zmiany sposobu użytkowania ziemi;
- 8) wydobywania do celów gospodarczych skał, w tym torfu, oraz skamieniałości, w tym kopalnych szczątków roślin i zwierząt, a także minerałów;
- 9) umyślnego zabijania dziko występujących zwierząt, niszczenia nor, legowisk zwierzęcych oraz tarlisk i złożonej ikry, z wyjątkiem amatorskiego połowu ryb oraz wykonywania czynności związanych z racjonalną gospodarką rolną, leśną, rybacką i łowiecką;
- 10) zbioru, niszczenia, uszkodzenia roślin i grzybów na obszarach użytków ekologicznych, utworzonych w celu ochrony stanowisk, siedlisk lub ostoi roślin i grzybów chronionych;
- 11) umieszczania tablic reklamowych.

§ 5. Nadzór nad użytkowaniem ekologicznym sprawuje Burmistrz Miasta i Gminy Góra Kalwaria.

§ 6. Wykonanie uchwały powierza się Burmistrzowi Miasta i Gminy Góra Kalwaria.

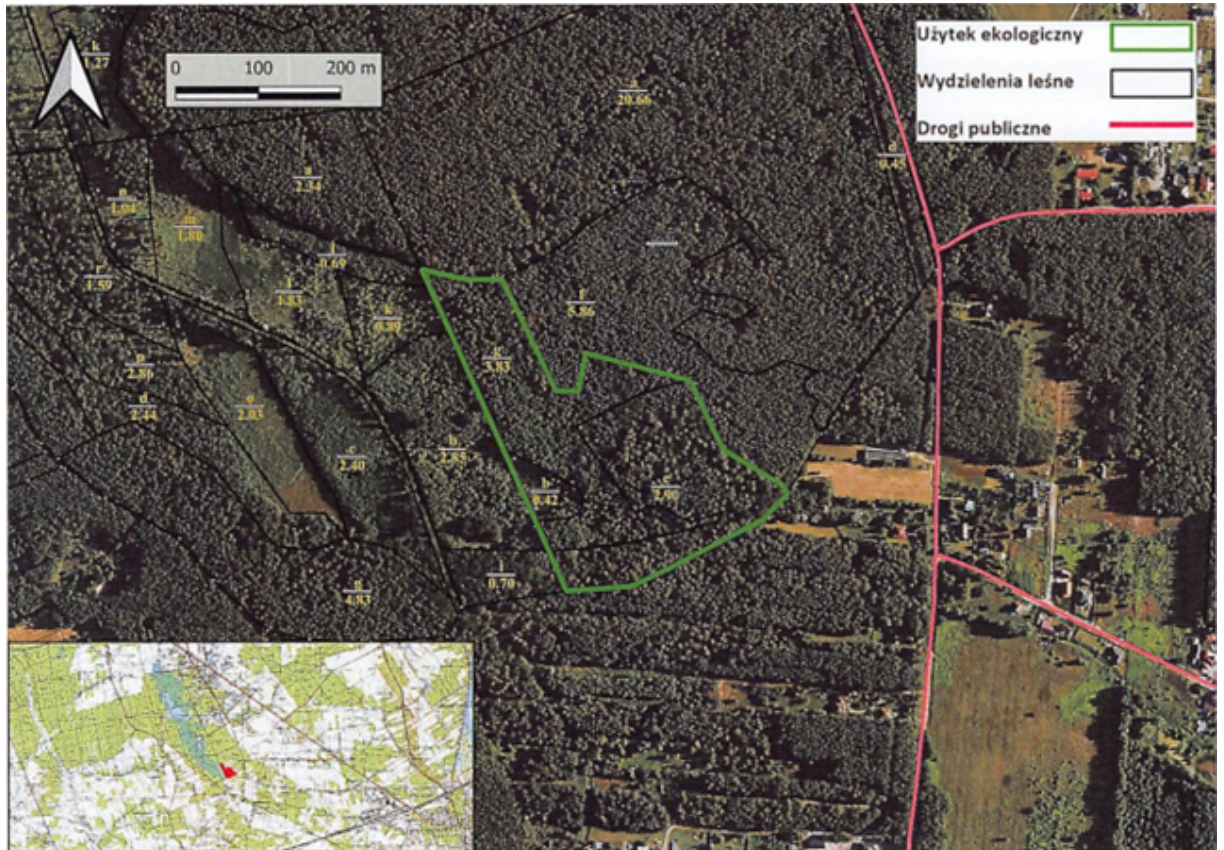
§ 7. Uchwała wchodzi w życie po upływie 14 dni od dnia jej ogłoszenia w Dzienniku Urzędowym Województwa Mazowieckiego.

Przewodnicząca Rady Miejskiej

Aleksandra Fedynicz-Komosa

Załącznik Nr 1 do uchwały Nr
Rady Miejskiej Góry Kalwarii
z dnia.....2022 r.

Przebieg granic użytku ekologicznego



Załącznik Nr 2 do uchwały Nr
Rady Miejskiej Góry Kalwarii
z dnia.....2022 r.

Opis przebiegu granic użytku ekologicznego, w formie wykazu współrzędnych punktów załamania granic

Wykaz współrzędnych punktów załamania granic w układzie współrzędnych płaskich prostokątnych PL - 1992		
Lp.	Punkt X	Punkt Y
1	646157,39	461375,38
2	646156,23	461377,97
3	646142,62	461408,35
4	646138,63	461417,24
5	646085,06	461536,83
6	646074,04	461561,05
7	646048,57	461617,05
8	646047,73	461618,9
9	646039,37	461637,29
10	646071,76	461629,67
11	646093,62	461624,52
12	646136,12	461625,12
13	646141,63	461613,89
14	646151,12	461594,43
15	646153,03	461590,51
16	646160,29	461575,63
17	646202,07	461489,94
18	646229,47	461490,67
19	646234,49	461518,33
20	646237,52	461535,02
21	646237,56	461535,24
22	646237,75	461536,25
23	646237,93	461536,17
24	646238,32	461536,01
25	646238,83	461535,79
26	646256,99	461531,03
27	646274,9	461526,34
28	646297,27	461520,47
29	646309,97	461516,66
30	646313,2	461515,82
31	646360,92	461503,35
32	646361,71	461502,76
33	646365,32	461500,05
34	646403,19	461419,45
35	646410,82	461414,75
36	646431,91	461401,77
37	646474,59	461375,51

38	646478,84	461371,04
39	646479,05	461370,83
40	646479,89	461369,27
41	646481,68	461365,95
42	646480,61	461364,1
43	646478,33	461361,69
44	646474,91	461358,09
45	646464,53	461347,16
46	646453,92	461335,98
47	646451,87	461333,82
48	646425,76	461320,3
49	646414,34	461314,39
50	646385,39	461299,4
51	646351,57	461281,89
52	646294,03	461253,94
53	646254,57	461251,1
54	646214,37	461248,21
55	646212, 19	461253,07
56	646210,02	461257,92
57	646196,63	461287,8
58	646193,32	461295,19
59	646192,43	461297,18
60	646191,07	461300,21
61	646190,19	461302,18
62	646175,57	461334,8
63	646157,39	461375,38