

Grupa Radnych Rady Miejskiej

Pani Aleksandra Fedynicz-Komosa
Przewodnicząca Rady Miejskiej Góry Kalwarii

KANCELARIA OGÓLNA

18-03-2022

4406 WPEŁNIŁO

Nr. _____
Ilość zał. _____ podpis _____
Tł. sprawy _____

WNIOSEK O SESJĘ NADZWYCZAJNĄ

Na podstawie art. 20 ust. 3 ustawy z dnia 8 marca 1990 r o samorządzie gminnym (Dz. U. z 2021 r. poz. 1372 i 1834) prosimy o zwołanie nadzwyczajnej sesji Rady Miejskiej Góry Kalwarii z następującym porządkiem obrad:

Porządek obrad:

1. Otwarcie LXVI nadzwyczajnej sesji Rady Miejskiej, stwierdzenie prawomocności obrad.
2. Przedstawienie porządku obrad nadzwyczajnej sesji Rady Miejskiej.
3. Zabranie głosu przez mieszkańców ul. Kalwaryjka.
4. Projekt uchwały w sprawie wyrażenia opinii w przedmiocie zmiany granic miasta Góra Kalwaria oraz wystąpienia z wnioskiem o dokonanie zmiany granic miasta Góra Kalwaria.

w załączeniu:

1. porządek obrad
2. projekt uchwały w sprawie wyrażenia opinii w przedmiocie zmiany granic miasta Góra Kalwaria oraz wystąpienia z wnioskiem o dokonanie zmiany granic miasta Góra Kalwaria
3. załącznik-nr 1 do projektu uchwały w sprawie wyrażenia opinii w przedmiocie zmiany granic miasta Góra Kalwaria .cz. wsi krzaki czaplinskowskie
4. załącznik nr 2 do projektu uchwały w sprawie wyrażenia opinii w przedmiocie zmiany granic miasta Góra Kalwaria dot. cz. wsi Krzaki Czaplinskowskie

L. Baram
B. Molak

Beata Idzanyńska

z poważaniem,

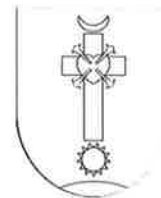
Szymon
B. Mika

Zb. Adamski

Proponowany porządek obrad nadzwyczajnej sesji Rady Miejskiej zwołanej na wniosek grupy radnych Rady Miejskiej Góry Kalwarii

Porządek obrad:

1. Otwarcie LXVI nadzwyczajnej sesji Rady Miejskiej, stwierdzenie prawomocności obrad.
2. Przedstawienie porządku obrad nadzwyczajnej sesji Rady Miejskiej.
3. Zabranie głosu przez mieszkańców ul. Kalwaryjka.
4. Projekt uchwały w sprawie wyrażenia opinii w przedmiocie zmiany granic miasta Góra Kalwaria oraz wystąpienia z wnioskiem o dokonanie zmiany granic miasta Góra Kalwaria.



UCHWAŁA NR 2022
RADY MIEJSKIEJ GÓRY KALWARII
z dnia

w sprawie wyrażenia opinii w przedmiocie zmiany granic miasta Góra Kalwaria oraz
wystąpienia z wnioskiem o dokonanie zmiany granic miasta Góra Kalwaria

Na podstawie art. 18 ust. 2 pkt 15 z zw. z art. 4 ust. 2 oraz art. 4b ust. 1 i ust. 3 ustawy z dnia 8 marca 1990 r. o samorządzie gminnym (Dz. U. z 2021 r. poz. 1372 z zm.) oraz § 1 ust. 1 rozporządzenia Rady Ministrów z dnia 09 sierpnia 2001 r. w sprawie trybu postępowania przy składaniu wniosków dotyczących tworzenia, łączenia, dzielenia, znoszenia i ustalania granic gmin, nadawania gminie lub miejscowości statusu miasta, ustalenia i zmiany nazw gmin i siedzib ich władz oraz dokumentów wymaganych w tych sprawach (Dz. U. z 2014 r. poz. 310) uchwała się, co następuje:

§ 1. Po przeprowadzeniu konsultacji z mieszkańcami gminy Góra Kalwaria opiniuje się pozytywnie zmianę granic miasta Góra Kalwaria polegającą na włączeniu do obszaru miasta Góra Kalwaria, części wsi Krzaki Czaplinskowskie gmina Góra Kalwaria, zgodnie z załącznikiem nr 1 do uchwały.

§ 2. Postanawia się wystąpić do Ministra Spraw Wewnętrznych i Administracji, za pośrednictwem Wojewody Mazowieckiego, z wnioskiem o dokonanie zmiany granic miasta Góra Kalwaria, o której mowa w § 1. Treść wniosku, o którym mowa w stanowi załącznik nr 2 do uchwały.

§ 3. Wykonanie uchwały powierza się Burmistrzowi Miasta i Gminy Góra Kalwaria.

§ 4. Uchwała wchodzi w życie z dniem podjęcia.

Przewodnicząca Rady Miejskiej

Aleksandra Fedynicz - Komosa

Uzasadnienie

W dniu 27 lutego 2020 r. Rada Miejska w Górze Kalwarii podjęła uchwałę XXVI/234/2020 w sprawie zmiany granic miasta Góra Kalwaria oraz przeprowadzenia konsultacji. Podstawą do rozpoczęcia czynności związanych z włączeniem przedmiotowych terenów do miasta był wniosek mieszkańców miejscowości Krzaki Czaplinkowi. Miejscowość Krzaki Czaplinkowskie pozostają w granicach administracyjnych gminy Góra Kalwaria, zatem powiększenie granic miasta Góra Kalwaria o część jej terytorium nie narusza interesów innych jednostek samorządu terytorialnego i nie ma wpływu na przebieg ich granic.

Konsultacje społeczne w sprawie zmiany granic przeprowadzono zgodnie z Zarządzeniem nr ORG.0050.177.2020 Burmistrza Miasta i Gminy Góra Kalwaria z dnia 28 sierpnia 2020 r. W dniach od 23 września 2020 r. do 21 października 2020 r. mieszkańcy Krzaków Czaplinkowskich oraz Góry Kalwarii mogli oddać swój głos w sprawie powiększenia miasta Góra Kalwaria.

Po przeprowadzeniu konsultacji społecznych, powołana Komisja do konsultacji z mieszkańcami sołectw przestawiła protokół zawierający wyniki przeprowadzonych konsultacji społecznych w sprawie zmiany granic miasta Góra Kalwaria.

W wyniku przeprowadzonych konsultacji ustalono, że mieszkańcy gminy Góra Kalwaria wyrazili negatywną opinię w sprawie zmiany granic miasta poprzez włączenie części wsi Krzaki Czaplinkowskie.

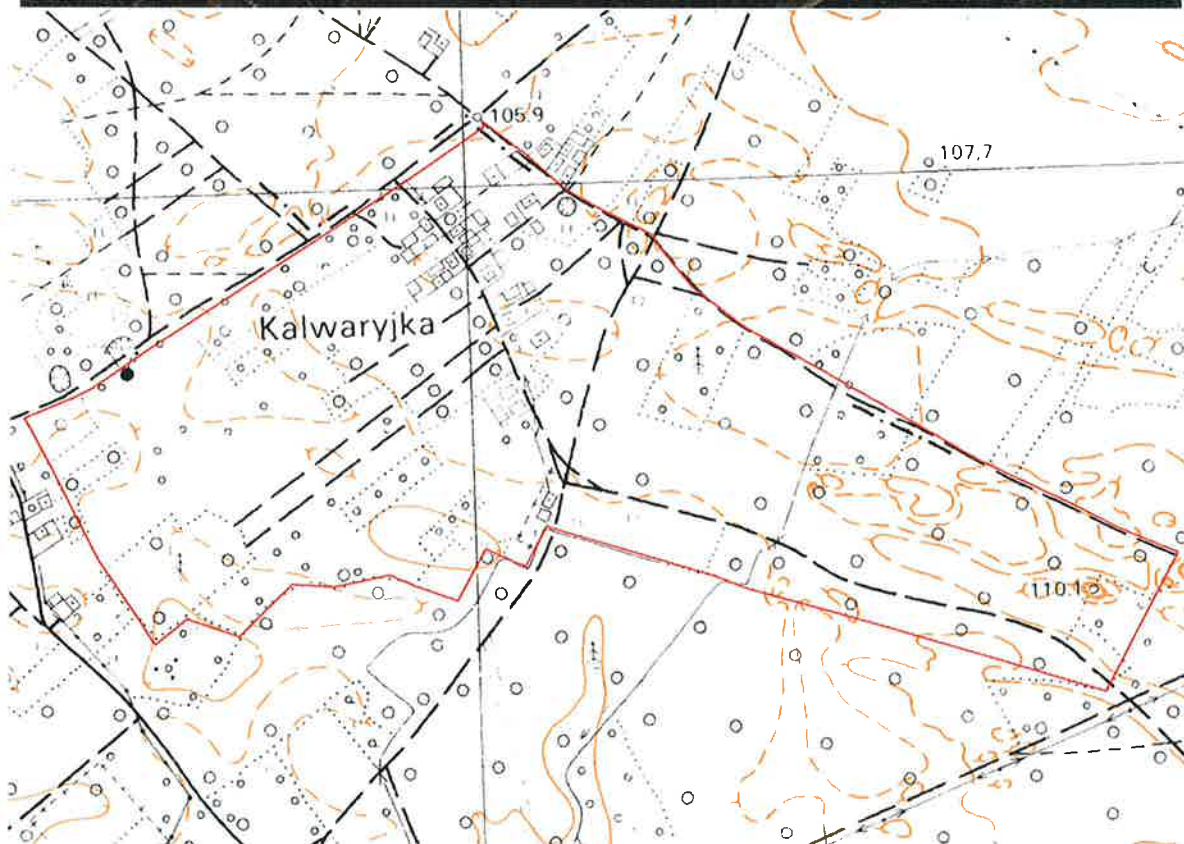
Ankiety wypełniło 174 mieszkańców uprawnionych do głosowania, z czego:

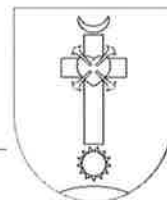
- Za włączeniem do miasta Góra Kalwaria części wsi Krzaki Czaplinkowskie opowiedziało się 69 osób
- Przeciwko włączeniu do miasta Góra Kalwaria części wsi Krzaki Czaplinkowskie opowiedziało się 74 osób,
- Nie miało zdania na temat włączenia do miasta Góra Kalwaria części wsi Krzaki Czaplinkowskie 4 osób,

Mając na uwadze wolę mieszkańców oraz argumenty przedstawione we wniosku wraz z uzasadnieniem, Rada Miejska w Górze Kalwarii wnosi o pozytywne rozpatrzenie wniosku w sprawie zmiany granic miasta Góra Kalwaria

Załącznik nr 1
Do uchwały nr
Rady Miejskiej w Górze Kalwarii
Z dnia

Kolorem Czerwonym zakreślona część obszaru wsi Krzaki Czaplinskowskie do włączenia do miasta Góra Kalwaria





Załącznik nr 2
Do uchwały nr

Rady Miejskiej w Górze Kalwarii
Z dnia

GM.6872.189.2021.RP

Góra Kalwaria, dn.

Pan
Mariusz Kamiński
Minister Spraw Wewnętrznych
i Administracji

Za pośrednictwem

Wojewody Mazowieckiego

WNIOSEK

o dokonanie zmiany granic miasta Góra Kalwaria

Zgodnie z art. 4b ust. 1 pkt. 1 ustawy z dnia 8 marca 1990r. o samorządzie gminnym (Dz.U. z 2021r. poz. 1372 z zm.) oraz rozporządzeniem Rady Ministrów z dnia 9 sierpnia 2001r. w sprawie trybu postępowania przy składaniu wniosków dotyczących tworzenia, łączenia, dzielenia znoszenia i ustalania granic gmin, nadawania gminie lub miejscowości statusu miasta, ustalenia i zmiany nazw gmin i siedzib ich władz oraz dokumentów wymaganych w tych sprawach (Dz.U z 2014r. poz. 310) Rada Miasta w Górze Kalwarii występuje z wnioskiem o wydanie stosownego rozporządzenia w sprawie ustalenia granic miasta Góra Kalwaria, przez włączenie do dotychczasowego obszaru miasta Góra Kalwaria, części obszaru ewidencyjnego wsi Krzaki Czaplinskowskie zgodnie z załączonymi mapami ewidencyjną i topograficzną, poprzedzonymi przeprowadzeniem konsultacji z mieszkańcami. Jednocześnie informujemy, że wnioskowana zmiana granic miasta Góra Kalwaria nie narusza granic gmin sąsiednich. Dotyczy wyłącznie obszaru znajdującego się na terenie gminy Góra Kalwaria.

Niniejszy wniosek zawiera informacje obejmujące:

1. Treść proponowanej zmiany wraz z uzasadnieniem.
2. Stanowisko wnioskodawcy dotyczące spełnienia przesłanek, o których mowa w art. 4 ust. 4 ustawy z dnia 8 marca 1990r. o samorządzie gminnym (Dz.U. z 2021r. poz. 1372 z zm.).
3. Podstawowe dane statystyczne dotyczące liczby ludności na terenie objętym wnioskiem, a także powierzchni tego terenu:
 - a. w hektarach, z wyszczególnieniem obrębów ewidencyjnych w odniesieniu do całej gminy,
 - b. w hektarach do części setnych, a w przypadku gdy zmiana dotyczy części obszaru jednostki pomocniczej lub części obszaru ewidencyjnego – dodatkowo wyszczególnienie numerów wszystkich działek ewidencyjnych objętych wnioskiem.

4. Określenie szacunkowych kosztów jednorazowych i stałych wprowadzenia proponowanej zmiany.
5. Wyniki konsultacji z mieszkańcami w podziale na jednostki pomocnicze gminy uwzględniające liczbę osób uprawnionych do głosowania, liczbę osób które wzięły udział w konsultacjach, oraz liczbę oddanych głosów popierających, przeciwnych i wstrzymujących się.
6. Dane poświadczające brak wystąpienia okoliczności wymienionych w art. 4d ustawy z dnia 8 marca 1990r. o samorządzie gminnym.
7. Zaświadczenie starosty piaseczyńskiego potwierdzającego zgodność danych, o których mowa w pkt 3, z operatem ewidencyjnym.
8. Uchwałę Rady Miejskiej w Górze Kalwarii w sprawie przeprowadzenia konsultacji z mieszkańcami.
9. Uchwałę Rady Miejskiej w Górze Kalwarii w sprawie wyrażenia opinii w przedmiocie zmiany granic miasta Góra Kalwaria oraz wystąpienia z wnioskiem o dokonanie zmiany granic miasta Góra Kalwaria.
10. Mapę topograficzną z zaznaczeniem dotychczasowych granic gminy oraz mapę ewidencyjną z zaznaczeniem dotychczasowych granic oraz proponowanych zmian.
11. Opinię Głównego Geodety Kraju potwierdzającą przebieg dotychczasowych granic gminy z rejestrem granic i powierzchni jednostek zasadniczego podziału terytorialnego kraju.
12. Wypisy z miejscowych planów zagospodarowania przestrzennego miasta Góra Kalwaria i wsi Krzaki Czaplinskowskie.
13. Inne dokumenty wymienione w załącznikach.

1. Treść proponowanej zmiany

Rada Miejska w Górze Kalwarii w dniu 27 lutego 2020r. podjęła uchwałę nr XXVI/234/2020 w sprawie przystąpienia do procedury zmiany granic miasta Góra Kalwaria polegającej na przyłączeniu części miejscowości Krzaki Czaplinskowskie oraz uchwałę XLIX/403/2021 z dnia 31 marca 2021r. w sprawie wyrażenia opinii w przedmiocie zmiany granic miasta Góra Kalwaria polegającej na przyłączeniu części miejscowości Krzaki Czaplinskowskie. W związku z powyższym Rada Miejska w Górze Kalwarii wnosi o dokonanie zmiany granicy administracyjnej miasta Góra Kalwaria, przez włączenie do niego części miejscowości Krzaki Czaplinskowskie. Zmiana granic miasta Góra Kalwaria uzasadniona jest wysokim stopniem powiązania funkcjonalnego tych obszarów z Górami Kalwarią niemal we wszystkich aspektach życia publicznego. Mieszkańcy obszaru objętego wnioskiem (ul. Krótkiej i ul. Kalwaryjki) aktualnie korzystają z infrastruktury miejskiej, szerokiej gamy usług podstawowych. W Górze Kalwarii znajdują się żłobki, przedszkola, szkoły podstawowe, szkoły ponadpodstawowe, ośrodek zdrowia, urząd pocztowy, basen, stadion, osp, zakłady pracy, ośrodek kultury, kino, cmentarze oraz parafia, z których od lat korzystają mieszkańcy planowanego obszaru przyłączenia. Miasto Góra Kalwaria pełni funkcję lokalnego ośrodka rozwoju i kultury. Wnioskowany teren w przeszłości stanowił osobną wieś Kalwaryjkę, która istniała już od II połowy XIX wieku. Celem włączenia części wsi Krzaki Czaplinskowskie do miasta Góra Kalwaria jest doprowadzenie do ożywienia gospodarczego i zapewnienie zrównoważonego rozwoju miasta, w oparciu o aktywność biznesową średnich i małych podmiotów gospodarczych. Dodatkowo wypada podkreślić fakt, że większość mieszkańców tej części wsi od lat związana jest z miastem Góra Kalwaria, w których pracują, prowadzą własne firmy, a ich dzieci, tak jak oni sami, uczęszczają do szkół w mieście. Styl gęstej zabudowy mieszkaniowej również jest bardziej zbliżony terenom miejskim niż luźnej zabudowie wiejskiej, w przeważającej części terenu.

2. Stanowisko wnioskodawcy dotyczące spełnienia przesłanek, o których mowa w art. 4 ust. 4 ustawy z dnia 8 marca 1990 r. o samorządzie gminnym (Dz.U. z 2021r. poz. 1372 z zm.)

Rada Miejska w Górze Kalwarii stwierdza, że przesłanki wymienione w art. 4 ust. 4 ustawy z dnia 8 marca 1990r. o samorządzie gminnym będą w razie pozytywnego załatwienia wniosku spełnione. Włączenie do miasta Góra Kalwaria części wsi Krzaki Czaplinkowskie będzie dokonywane w sposób uwzględniający infrastrukturę społeczną i techniczną oraz układ urbanistyczny, a także charakter zabudowy.

3. Podstawowe dane statystyczne dotyczące liczby ludności na terenie objętym wnioskiem, a także powierzchni tego terenu.

a) Obecnie liczba ludności na terenie objętym wnioskiem przedstawia się następująco:

1. Krzaki Czaplinkowskie (ul. Kalwaryjka, ul. Krótka) – 64 mieszkańców.
2. Góra Kalwaria – 11.373 mieszkańców.

Po przyłączeniu części wsi Krzaki Czaplinkowskie do miasta Góra Kalwaria liczba mieszkańców wyniesie 11.437.

b) Obecnie powierzchnia terenu miasta wynosi:

1. Obręb 01-01 – 21,02 ha
2. Obręb 01-02 – 27,70 ha
3. Obręb 02-01 – 30,69 ha
4. Obręb 02-02 – 27,71 ha
5. Obręb 03-01 – 26,26 ha
6. Obręb 03-02 – 41,37 ha
7. Obręb 03-03 – 25,29 ha
8. Obręb 04-01 – 10,86 ha
9. Obręb 05-01 – 27,28 ha
10. Obręb 05-02 – 19,90 ha
11. Obręb 06-01 – 17,96 ha
12. Obręb 07-01 – 43,03 ha
13. Obręb 07-02 – 122,04 ha
14. Obręb 08-01 – 157,74 ha
15. Obręb 08-02 – 89,21 ha
16. Obręb 08-03 – 59,31 ha
17. Obręb 08-04 – 72,10 ha
18. Obręb 09-01 – 27,85 ha
19. Obręb 09-02 – 63,85 ha
20. Obręb 10-01 – 51,89 ha
21. Obręb 10-02 – 46,13 ha

22. Obręb 10-03 – 35,58 ha
23. Obręb 11-01 – 53,09 ha
24. Obręb 12-01 – 30,95 ha
25. Obręb 13-01 – 56,57 ha
26. Obręb 13-02 – 41,08 ha
27. Obręb 13-03 – 46,02 ha
28. Obręb 14-01 – 26,69 ha
29. Obręb 14-02 – 45,37 ha
30. Obręb 14-03 – 27,53 ha

- c) Obecnie powierzchnia terenu Krzaki Czaplinskowskie wynosi (cały obręb) – 316,05 ha
- d) Działki objęte wnioskiem z Krzaków Czaplinskowskich (72, 75, 77, 80, 81, 82, 83, 84, 85, 86, 87, 88, 89, 90, 91, 92, 93, 94, 95, 98, 99, 101, 105, 106, 107, 108, 109, 111, 112, 113, 114, 115, 116, 117, 118, 188, 314, 110/1, 110/10, 110/2, 110/3, 110/4, 110/5, 110/6, 110/7, 110/8, 110/9, 73/1, 73/2, 74/3, 74/4, 76/1, 76/2, 78/1, 78/2, 78/4, 78/5, 78/6, 78/7, 79/1, 79/2, 97/4, 97/5, 71, 100, 102, 313) - 35,21 ha

Powierzchnia całej gminy Góra Kalwaria wynosi łącznie 14413,95 ha. Po przyłączeniu części wsi Krzaki Czaplinskowskie do miasta Góra Kalwaria powierzchnia całkowita gminy pozostanie taka sama, ponieważ zmiana granic miasta, odbywa się w jej granicach ewidencyjnych gminy. Modyfikacja ta wpłynie na zwiększenie powierzchni ewidencyjnej miasta Góra Kalwaria do 1.402,28 ha oraz na zmniejszenie powierzchni ewidencyjnej obrębu Krzaki Czaplinskowskie do 280,84 ha.

4. Określenie szacunkowych kosztów jednorazowych i stałych wprowadzenia proponowanej zmiany

Wprowadzenie zmiany granic miasta Góra Kalwaria jest związane z kosztami jednorazowymi. Koszty stałe do włączonego terenu nie występują, ponieważ stawka podatku rolnego i od nieruchomości jest na tym samym poziomie, tak na terenie miasta, jak i na terenie wiejskim. Wydatki związane ze zmianą granic miasta Góra Kalwaria są jednorazowe i nie będzie konieczności uwzględniania takich kosztów w budżetach w latach następnych.

Lp	Rodzaj Kosztu	Szacunkowy koszt w zł
1	Koszty zmiany tabliczek i oznaczeń	500
2	Koszty związane z przenie numerowaniem działek ewidencyjnych, punktów granicznych, itp.	30.000,00
	Łącznie	30.500 zł

Wnioskodawca nie przewiduje innych, aniżeli wymienionych w tabeli kosztów wprowadzenia zmiany granic administracyjnych miasta Góra Kalwaria.

5. Wyniki konsultacji z mieszkańcami w podziale na jednostki pomocnicze gminy uwzględniające liczbę osób uprawnionych do głosowania, liczbę osób które wzięły udział w konsultacjach, oraz liczbę oddanych głosów popierających, przeciwnych i wstrzymujących się.

W terminie od 23 września 2020r do 21 października 2020r. odbyły się konsultacje społeczne w sprawie zmiany granicy miasta Góra Kalwaria. Konsultacje zostały przeprowadzone zgodnie z:

1. Uchwałą nr XXXIII/302/2020 Rady Miejskiej Góry Kalwarii z dnia 26 sierpnia 2020r. w sprawie przeprowadzenia konsultacji z mieszkańcami w sprawie zmiany granic miasta Góra Kalwaria polegającej na przyłączeniu do terenu miasta części wsi Moczydłów oraz części wsi Krzaki Czaplinkowskie.
2. Zarządzeniem nr ORG.0050.177.2020 Burmistrza Miasta i Gminy Góra Kalwaria z dnia 28 sierpnia 2020r. w sprawie powołania Komisji do konsultacji z mieszkańcami sołectw Moczydłów i Krzaki Czaplinkowskie oraz miasta Góra Kalwaria.

Celem konsultacji społecznych przeprowadzonych w terminie od 23 września 2020r. do 21 października 2020r. było zebranie opinii mieszkańców w sprawie zmiany granic miasta Góra Kalwaria przez włączenie w granice administracyjne miasta Góra Kalwaria części wsi Krzaki Czaplinkowskie.

Ankiety konsultacyjne zostały udostępnione w następujących miejscach:

1. do wydruku z Biuletynu Informacji Publicznej i strony www.gorakalwaria.pl
2. na Kancelarii Urzędu Miasta Góra Kalwaria, ul. 3 Maja 10,
3. u sołtysa danej miejscowości,
4. w Ośrodku Kultury w Górze Kalwarii, ul. Por. Białka 9,
5. w Gminnej Bibliotece Publicznej w Górze Kalwarii, ul. Ks. Sajny 1,
6. na Basenie Miejskim w Górze Kalwarii, ul. Pijarska 119,
7. podczas spotkania konsultacyjnego,

i w miejscach określonych w pkt. 2-7 można było je oddawać.

Protokół sporządzony na podstawie przeprowadzonych konsultacji społecznych przedstawia następujące wyniki:

Wśród mieszkańców wsi Krzaki Czaplinkowskie:

- liczba mieszkańców uprawnionych do udziału w konsultacjach – 384
- liczba mieszkańców, którzy wzięli udział w konsultacjach – 116
- liczba głosów nieważnych - 4
- liczba głosów pozytywnych – 40
- liczba głosów negatywnych – 72
- liczba głosów wstrzymujących się – 0

Wśród mieszkańców miasta Góra Kalwaria :

- liczba mieszkańców uprawnionych do udziału w konsultacjach – 8.982
- liczba mieszkańców, którzy wzięli udział w konsultacjach – 43
- liczba głosów nieważnych - 7
- liczba głosów pozytywnych – 29
- liczba głosów negatywnych – 2
- liczba głosów wstrzymujących się – 4

Biorąc powyższe pod uwagę należy stwierdzić, że liczba osób uprawnionych do głosowania wynosiła 9.366 do głosowania przystąpiło 174 osób (co stanowi 1,86% uprawnionych osób). Za przyłączeniem obszaru Krzaków Czaplinkowskich do miasta Góra Kalwaria zagłosowało 69 osób (co stanowi 0,74% uprawnionych osób), przeciw włączeniu było 74 osób (co stanowi 0,79% osób uprawnionych), głosów wstrzymujących się oddano 4 (co stanowi 0,04% osób uprawnionych). Głosy mieszkańców biorących udział w konsultacjach za, jak i przeciw zmianie granic miasta rozłożyły się równomiernie z nieznaczną przewagą tych przeciw. Z powyższego wynika, że wniosek uzyskał całkowite poparcie wśród mieszkańców miasta Góra Kalwaria. Natomiast mieszkańcy wsi podzielili się na dwa obozy zwolenników i przeciwników włączenia części wsi Krzaki Czaplinkowskie do miasta Góra Kalwaria.

6. Dane poświadczające brak wystąpienia okoliczności wymienionych w art. 4d ustawy z dnia 8 marca 1990 r. o samorządzie gminnym.

Okoliczności wymienione w art. 4d ustawy z dnia 8 marca 1990 o samorządzie gminnym to sytuacje gdy:

- 1) Dochody podatkowe na mieszkańca gminy w zmienionych granicach gminy utworzonej były by niższe od najniższych dochodów podatkowych na mieszkańca ustalonych zgodnie z ustawą z dnia 13 listopada 2003r. o dochodach jednostek samorządu terytorialnego,
- 2) Gmina w zmienionych granicach lub gmina utworzona była by mniejsza od najmniejszej pod względem liczby mieszkańców gminy w Polsce według stanu na dzień 31 grudnia roku poprzedzającego ogłoszenie rozporządzenia, o którym mowa w art. 4.,

Ad.1 Dochody podatkowe na mieszkańca gminy nie zmieniają się gdyż podatki lokalne obowiązują w jednakowej wysokości na terenie całej gminy.

Ad.2 Granica gminy nie ulega zmianie w związku z czym liczba ludności nie ulegnie zmianie.

Mając powyższe na uwadze wniosek niniejszy jest uzasadniony. Ewentualna zmiana utwierdzi więź mieszkańców zamieszkałych przy ul. Kalwaryjki oraz ul. Krótkiej z mieszkańcami miasta Góra Kalwaria. Wnioskowane tereny w przyszłości mogą zostać przeznaczone na dalszy rozwój miasta co wpłynie pozytywnie na rozwój miasta. Ponieważ inwestorzy planujący nowe inwestycje preferują tereny miejskie.

Rozwój miasta Góra Kalwaria stanie się z pewnością czynnikiem przyspieszenia rozwoju całego regionu.

Wykaz dokumentów załączonych do wniosku:

1. Zaświadczenie starosty piaseczyńskiego potwierdzającego zgodność danych, o których mowa w pkt 3, z operatem ewidencyjnym,
2. Uchwałę Rady Miejskiej w Górze Kalwarii w sprawie przeprowadzenia konsultacji z mieszkańcami
3. Uchwałę Rady Miejskiej w Górze Kalwarii w sprawie wyrażenia opinii w przedmiocie zmiany granic miasta Góra kalwaria oraz wystąpienia z wnioskiem o dokonanie zmiany granic miasta Góra Kalwaria
4. Mapę topograficzną z zaznaczeniem dotychczasowych granic gminy oraz mapę ewidencyjną z zaznaczeniem dotychczasowych granic oraz proponowanych zmian
5. Opinię Głównego Geodety Kraju potwierdzającą przebieg dotychczasowych granic gminy z rejestrem granic i powierzchni jednostek zasadniczego podziału terytorialnego kraju

6. Wypisy z miejscowych planów zagospodarowania przestrzennego miasta Góra Kalwaria i wsi Krzaki Czaplinskowskie
7. Inne dokumenty wymienione w załącznikach:
 - Pismo Starosty Piaseczyńskiego z dnia 17 stycznia 2022r. potwierdzające powierzchnię wnioskowanego terenu.
 - Zaświadczenie Burmistrza Miasta i Gminy Góra Kalwaria z dnia 08 listopada 2021r. potwierdzająca liczbę osób zameldowanych w wnioskowanym terenie
 - Uchwała Rady Miejskiej Góry Kalwarii nr XLIX/403/2021 z dnia 31 marca 2021r. w sprawie wyrażenia opinii w przedmiocie zmiany granic miasta Góra Kalwaria polegającej na przyłączeniu części miejscowości Krzaki Czaplinskowskie.
 - Protokół ze spotkania konsultacyjnego zorganizowanego w ramach konsultacji społecznych w sprawie zmiany granic miasta Góra Kalwaria polegającej na przyłączeniu do terenu miasta części wsi Moczydłów oraz części wsi Krzaki Czaplinskowskie z dnia 29 września 2020r.
 - Uchwała Rady Miejskiej Góry Kalwarii nr XXVI/234/2020 z dnia 27 lutego 2020r. w sprawie przystąpienia do procedury zmiany granic miasta Góra Kalwaria polegającej na przyłączeniu części miejscowości Krzaki Czaplinskowskie.
 - Uchwała Rady Miejskiej Góry Kalwarii nr XXXI/265/2016 z dnia 22 czerwca 2016r. w sprawie zasad i trybu przeprowadzania konsultacji z mieszkańcami Gminy Góra Kalwaria.
 - Uzupełnienie wniosku z dnia 13 czerwca 2019r. z dnia 25 czerwca 2019r.
 - Wniosek z dnia 13 czerwca 2019r. o przyłączenie części wsi Krzaki Czaplinskowskie do miasta Góra Kalwaria.

Przewodnicząca Rady Miejskiej

Aleksandra Fedynicz - Komosa