

**Projekt**

z dnia 15 października 2020 r.  
Zatwierdzony przez .....

**UCHWAŁA NR .....  
RADY MIEJSKIEJ GÓRY KALWARII**

z dnia ..... 2020 r.

**zmieniająca uchwałę w sprawie miejscowego planu zagospodarowania przestrzennego  
dla fragmentu wsi Mikówiec - część 2**

Na podstawie art. 18 ust. 2 pkt 5 ustawy z dnia 8 marca 1990 r. o samorządzie gminnym (Dz. U. z 2020 r. poz. 713) oraz art. 14 ust. 1 i 2 ustawy oraz art. 27 ustawy z dnia 27 marca 2003 r. o planowaniu i zagospodarowaniu przestrzennym (Dz. U. z 2020 r., poz. 293, 471 i 1086), w związku z uchwałą Nr X/71/2019 Rady Miejskiej Góry Kalwarii z dnia 27 marca 2019 r., w sprawie przystąpienia do sporządzenia zmiany miejscowego planu zagospodarowania przestrzennego dla fragmentu wsi Mikówiec – część 2, zmienionej uchwałą Nr XXXI/277/2020 Rady Miejskiej Góry Kalwarii z dnia 27 maja 2020 r., stwierdzając, że niniejsza zmiana planu nie narusza ustaleń „*Studium Uwarunkowań i Kierunków Zagospodarowania Przestrzennego Miasta i Gminy Góra Kalwaria*”, przyjętego uchwałą nr LVIII/635/2014 Rady Miejskiej Góry Kalwarii z dnia 27 czerwca 2014 r. uchwała się, co następuje:

**§ 1. 1.** W uchwale Nr LV/606/2014 Rady Miejskiej Góry Kalwarii z dnia 29 kwietnia 2014 r. (Dz. Urz. Woj. Maz. z 2014 r. poz. 4774 i 5667) wprowadza się następujące zmiany:

- 1) w Dziale III, w Rozdziale 2 „Tereny zabudowy mieszkaniowej jednorodzinnej i zabudowy usługowej”, po § 31 dodaje się § 31a w brzmieniu:

„§ 31a. Dla terenu oznaczonego na rysunku planu symbolem 16aMN/U ustala się:

1. Przeznaczenie terenu:

- 1) przeznaczenie podstawowe – zabudowa mieszkaniowa jednorodzinna w formie domów wolno stojących i bliźniaczych oraz usługi;
- 2) przeznaczenie dopuszczalne – usługi nieuciążliwe, wbudowane w budynki mieszkalne jako funkcja uzupełniająca; garaże i budynki gospodarcze towarzyszące zabudowie mieszkaniowej oraz garaże towarzyszące zabudowie usługowej.

2. Warunki zabudowy i zagospodarowania terenu oraz zasady ochrony i kształtowania ładu przestrzennego:

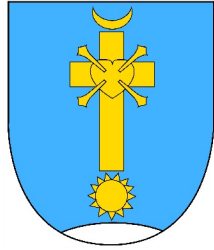
1) parametry i wskaźniki kształtowania zabudowy:

- a) wskaźnik powierzchni terenu biologicznie czynnego – nie mniej niż 70%,
- b) wskaźnik powierzchni zabudowy – nie więcej niż 30%,
- c) minimalna intensywność zabudowy – 0,01,
- d) maksymalna intensywność zabudowy – 0,6,
- e) maksymalna wysokość zabudowy – 12 m, a dla garaży i budynków gospodarczych nie więcej niż 5 m,

- f) ukształtowanie połaci dachowych – dwu- i wielospadowe o kącie nachylenia połaci do 40°;
  - g) wykończenie elewacji – jasne kolory naturalne i kolory ziemi;
- 2) zasady obsługi terenu w infrastrukturę techniczną według zapisów od § 18 do § 24;
- 3) w zakresie obsługi komunikacyjnej:
- a) obsługa terenu z dróg oznaczonych symbolami: 7KDL i 18KDD/WS,
  - b) dopuszcza się wyznaczenie dróg wewnętrznych nieoznaczonych na rysunku planu o szerokości nie mniejszej niż 5 m;
- 4) warunki tymczasowego zagospodarowania terenu – według zapisów § 9;
- 5) zasady dotyczące ochrony środowiska i przyrody - według zapisów: § 13, § 14, § 15;
- 6) zasady dotyczące ochrony dziedzictwa kulturowego i zabytków – nie ustala się;
- 7) zasady i warunki scalania i podziału nieruchomości - według zapisów § 17;
- 8) stawki procentowe – MN - 15%, U - 28%.”;
- 2) W Dziale III, w Rozdziale 5 „Tereny zabudowy usługowej oraz zabudowy produkcyjnej”, § 34 otrzymuje brzmienie:
- „§ 34. Dla terenów zabudowy usługowej oraz zabudowy produkcyjnej, oznaczonych na rysunku planu symbolem U/P (tereny: 26 U/P, 26aU/P i 27U/P) ustala się:”..
- § 2. 1.** Rysunek planu stanowi załącznik nr 1 do niniejszej uchwały.
2. Rozstrzygnięcie o sposobie rozpatrzenia uwag do projektu zmiany planu stanowi załącznik nr 2 do niniejszej uchwały.
3. Rozstrzygnięcie o sposobie realizacji zapisanych w zmianie planu inwestycji z zakresu infrastruktury technicznej, które należą do zadań własnych gminy oraz zasadach ich finansowania stanowi załącznik nr 3 do niniejszej uchwały.
- § 3.** Wykonanie uchwały powierza się Burmistrzowi Miasta i Gminy Góra Kalwaria.
- § 4.** Uchwała wchodzi w życie po upływie 14 dni od dnia jej ogłoszenia w Dzienniku Urzędowym Województwa Mazowieckiego.

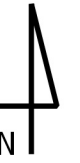
Przewodniczący Rady Miejskiej

**Jan Rokita**



# ZMIANA MIEJSCOWEGO PLANU ZAGOSPODAROWANIA PRZESTRZENNEGO DLA FRAGMENTU WSI MIKÓWIEC - CZĘŚĆ II

## RYSUNEK ZMIANY PLANU SKALA 1:1000



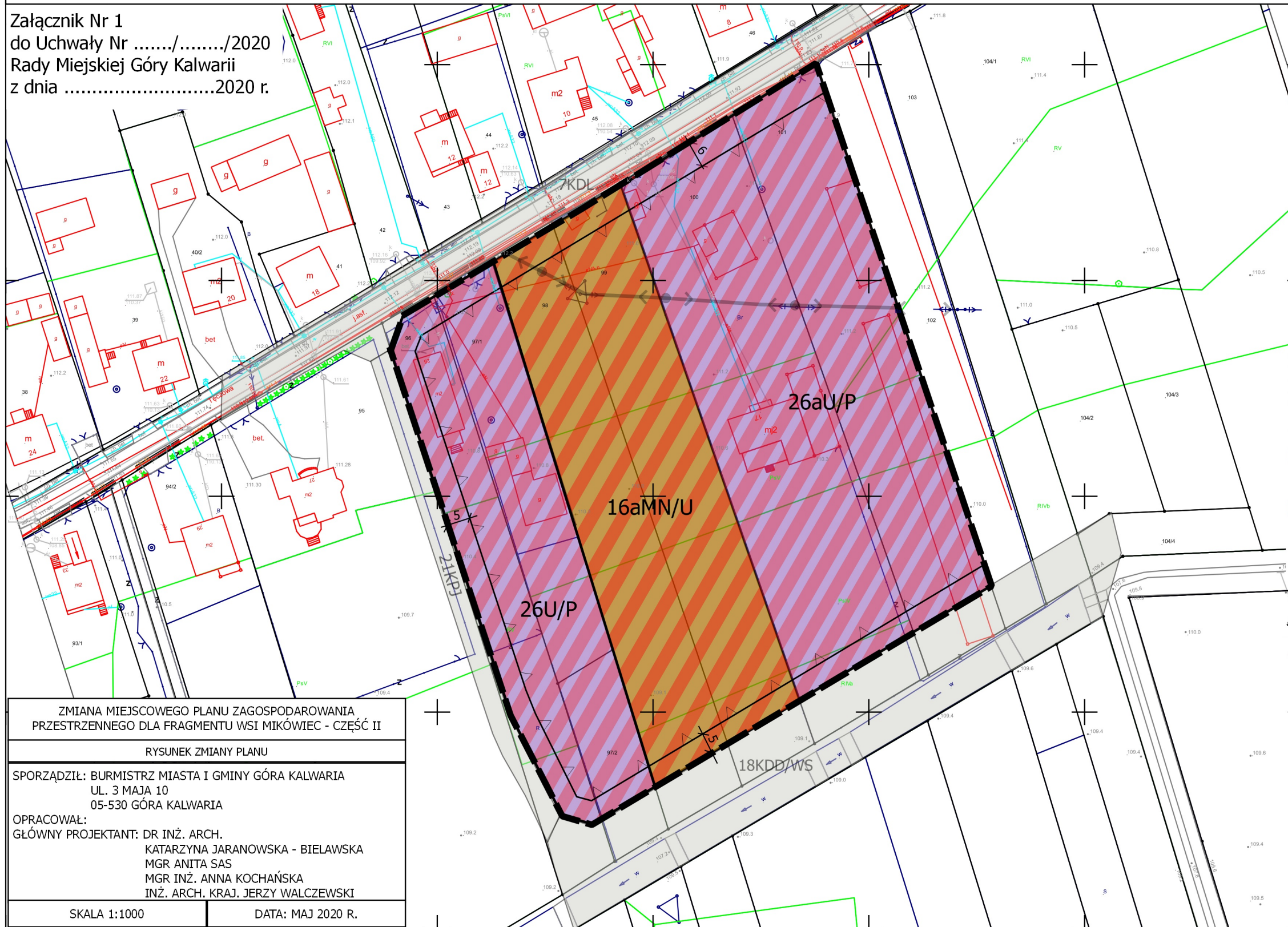
0 25 50 75 100 m

Załącznik Nr 1  
do Uchwały Nr ...../...../2020  
Rady Miejskiej Góry Kalwarii  
z dnia .....2020 r.

WYRYS ZE STUDIUM UWARUNKOWAŃ  
I KIERUNKÓW ZAGOSPODAROWANIA  
PRZESTRZENNEGO  
MIASTA I GMINY GÓRA KALWARIA



— granica obszaru objętego zmianą planu  
— tereny istniejącego przemysłu i składów  
— tereny dla perspektywicznego rozwoju funkcji mieszkaniowej i usług



### LEGENDA:

#### USTALENIA PLANU

- GRANICA OBSZARU OBJĘTEGO ZMIANĄ
- TEREN ZABUDOWY MIESZKANIOWEJ JEDNORODZINNEJ I USŁUG
- TEREN ZABUDOWY USŁUGOWEJ ORAZ ZABUDOWY PRODUKCYJNEJ
- LINIA ROZGRANICZAJĄCA TERENY O RÓŻNYM PRZEZNACZENIU LUB RÓŻNYCH ZASADACH ZAGOSPODAROWANIA
- NIEPRZEKRACZALNA LINIA ZABUDOWY
- WYMIARY OKREŚLAJĄCE W METRACH WZAJEMNE POŁOŻENIE ELEMENTÓW RYSUNKU PLANU
- OZNACZENIA INFORMACYJNE
- ISTNIEJĄCA LINIA ENERGETYCZNA
- OZNACZENIA INFORMACYJNE WYNIKAJĄCE Z UCHWAŁY NR LV/606/2014 RADY MIEJSKIEJ GÓRY KALWARII Z DNIA 29.04.2014 R.
- KDL TEREN DROGI LOKALNEJ
- KPJ TEREN CIĄGU PIESZO - JEZDNEGO
- KDD/WS TEREN DROGI DOJAZDOWEJ ORAZ ROWU MELIORACYJNEGO

ZMIANA MIEJSCOWEGO PLANU ZAGOSPODAROWANIA PRZESTRZENNEGO DLA FRAGMENTU WSI MIKÓWIEC - CZĘŚĆ II

RYSUNEK ZMIANY PLANU

SPORZĄDZIŁ: BURMISTRZ MIASTA I GMINY GÓRA KALWARIA  
UL. 3 MAJA 10  
05-530 GÓRA KALWARIA

OPRACOWAŁ:  
GŁÓWNY PROJEKTANT: DR INŻ. ARCH.  
KATARZYNA JARANOWSKA - BIELAWSKA  
MGR ANITA SAS  
MGR INŻ. ANNA KOCHAŃSKA  
INŻ. ARCH. KRAJ. JERZY WALCZEWSKI

SKALA 1:1000 DATA: MAJ 2020 R.

Załącznik Nr 2 do uchwały Nr .....  
Rady Miejskiej Góry Kalwarii  
z dnia.....2020 r.

**Rozstrzygnięcie o sprawie rozpatrzenia uwag wniesionych do projektu zmiany miejscowego planu zagospodarowania przestrzennego dla fragmentu wsi Mikówiec – część 2**

Projekt zmiany miejscowego planu zagospodarowania dla fragmentu wsi Mikówiec – część 2, został wyłożony do publicznego wglądu w dniach od 24 lipca 2020 r. do 14 sierpnia 2020 r., uwagi można było wносить do dnia 28 sierpnia 2020 r.

W wyznaczonym terminie na wniesienie uwag, zgodnie z art. 17 pkt 11 ustawy z dnia 27 marca 2003 r. o planowaniu i zagospodarowaniu przestrzennym (Dz. U. z 2020 r. poz. 293 ze zm), do Burmistrza Miasta i Gminy Góra Kalwaria uwagi nie wpłynęły.

Wobec powyższego nie podejmuje się rozstrzygnięć związanych z nieuwzględnionymi uwagami do projektu zmiany planu, o których mówi art. 20 ust. 1 ustawy z dnia 27 marca 2003 r. o planowaniu i zagospodarowaniu przestrzennym (Dz. U. z 2020 r. poz. 293 ze zm.).

Przewodniczący Rady Miejskiej

**Jan Rokita**

Załącznik Nr 3 do uchwały Nr .....  
Rady Miejskiej Góry Kalwarii  
z dnia.....2020 r.

**Rozstrzygnięcie Rady Miejskiej Góry Kalwarii, w sprawie sposobu realizacji zapisanych w planie inwestycji z zakresu infrastruktury technicznej, które należą do zadań własnych gminy, oraz zasad ich finansowania**

Na podstawie art. 20 ust. 1 ustawy z dnia 27 marca 2003 r. o planowaniu i zagospodarowaniu przestrzennym (Dz. U. z 2020 r. poz. 293 ze zm.), art. 7 ust. 1 pkt 2 i 3 ustawy z dnia 8 marca 1990 r. o samorządzie gminnym (Dz. U. z 2020 r. poz. 713), art. 216 ust. 2 pkt 1 ustawy o finansach publicznych z dnia 27 sierpnia 2009 r. (Dz. U. z 2019 r. poz. 869 ze zmianami) po zapoznaniu się z projektem miejscowego planu zagospodarowania przestrzennego dla fragmentu wsi Sierzchów, Rada Miejska Góry Kalwarii postanawia, co następuje:

**§ 1.** Zadania inwestycyjne z zakresu infrastruktury technicznej wynikające z przedstawionego Radzie Miejskiej Góry Kalwarii projektu miejscowego planu zagospodarowania przestrzennego dla fragmentu wsi Sierzchów, będą realizowane i finansowane ze środków budżetu Gminy, tj. środków własnych Gminy oraz z pozyskanych funduszy zgodnie z przepisami odrębnymi.

Przewodniczący Rady Miejskiej

**Jan Rokita**